

๔. ให้มีตลาด (มาตรา ๖๘(๑๐))
๕. การส่งเสริม การฝึกอบรม และการประกอบอาชีพ (มาตรา ๑๖(๑๖))
๖. การส่งเสริมการท่องเที่ยว (มาตรา ๖๘(๑๒))
๗. กิจกรรมเกี่ยวกับการพาณิชย์ (มาตรา ๖๘(๑๑))
๘. การพาณิชย์กรรมและการส่งเสริมการลงทุน (มาตรา ๑๖(๗))

**๖.๕ ด้านการบริหารจัดการและการอนุรักษ์ทรัพยากรธรรมชาติและสิ่งแวดล้อม มีภารกิจที่เกี่ยวข้อง ดังนี้**

๑. คุ้มครอง ดูแล และบำรุงรักษาทรัพยากรธรรมชาติและสิ่งแวดล้อม (มาตรา ๖๗(๗))
๒. ส่งเสริมการศึกษา ศาสนาและวัฒนธรรม (มาตรา ๖๗(๕))
๓. การจัดการศึกษา (มาตรา ๑๖(๙))
๔. การส่งเสริมการกีฬา จารีตประเพณี และวัฒนธรรมอันดีงามของท้องถิ่น (มาตรา ๑๗(๑๘))

**๖.๖ ด้านการศาสนา ศิลปวัฒนธรรม จารีตประเพณี และภูมิปัญญาท้องถิ่น มีภารกิจที่เกี่ยวข้อง ดังนี้**

๑. บำรุงรักษาศิลปะ จารีตประเพณี ภูมิปัญญาท้องถิ่นและวัฒนธรรมอันดีของท้องถิ่น (มาตรา ๖๗(๘))
๒. ส่งเสริมการศึกษา ศาสนาและวัฒนธรรม (มาตรา ๖๗(๕))
๓. การจัดการศึกษา มาตรา ๑๖(๙))
๔. การส่งเสริมการกีฬา จารีตประเพณี และวัฒนธรรมอันดีงามของท้องถิ่น (มาตรา ๑๗(๑๘))

**๖.๗ ด้านการบริหารจัดการและการสนับสนุน การปฏิบัติการกิจของส่วนราชการและองค์กรปกครองส่วนท้องถิ่น มีภารกิจที่เกี่ยวข้อง ดังนี้**

๑. สนับสนุนสภาพตำบลและองค์กรปกครองส่วนท้องถิ่นอื่นในการพัฒนาท้องถิ่น (มาตรา ๔๕(๓))
๒. ปฏิบัติหน้าที่อื่นตามที่ราชการมอบหมายโดยจัดสรรงบประมาณหรือบุคลากรตามความจำเป็นและสมควร (มาตรา ๖๗(๙))
๓. ส่งเสริมการมีส่วนร่วมของราษฎรในการมีมาตรการป้องกัน (มาตรา ๑๖(๑๖))
๔. การประสานและให้ความร่วมมือในการปฏิบัติหน้าที่ขององค์กรปกครองส่วนท้องถิ่น (มาตรา ๑๗(๓))
๕. การสร้างและบำรุงรักษาทางบกและทางน้ำที่เชื่อมต่อระหว่างองค์กรปกครองส่วนท้องถิ่นอื่น (มาตรา ๑๗(๑๖))

**ภารกิจรอง**

๑. การฟื้นฟูวัฒนธรรมและส่งเสริมประเพณี
๒. การส่งเสริมการเกษตรและการประกอบอาชีพทางการเกษตร
๓. ด้านการวางแผน การส่งเสริมการลงทุน

## ๗. สรุปปัญหา และแนวทางในการกำหนดโครงสร้างส่วนราชการและกรอบอัตรากำลัง

องค์การบริหารส่วนตำบลคลองเรือ กำหนดโครงสร้างการแบ่งส่วนราชการออกเป็น ๑ สำนัก ๕ กอง ได้แก่ สำนักปลัด กองคลัง กองช่าง กองการศึกษา ศาสนาและวัฒนธรรม กองสาธารณสุขและสิ่งแวดล้อม และกองสวัสดิการสังคม โดยกำหนดกรอบอัตรากำลังจำนวนทั้งสิ้น ๕๔ อัตรา แยกเป็นพนักงานส่วนท้องถิ่น ๒๖ อัตรา ว่างจำนวน ๙ อัตรา ลูกจ้างประจำ จำนวน ๒ อัตรา พนักงานจ้างตามภารกิจ จำนวน ๖ อัตรา ว่างจำนวน ๓ อัตรา คนงานทั่วไป จำนวน ๒๐ อัตรา ว่างจำนวน ๑๐ อัตรา แต่เนื่องจากที่ผ่านมาองค์การบริหารส่วนตำบลคลองเรือมีภารกิจและปริมาณงานที่เพิ่มขึ้นจำนวนมากในส่วนราชการและจำนวนบุคลากรที่มีอยู่ไม่เพียงพอต่อการปฏิบัติภารกิจให้สำเร็จลุล่วงได้อย่างมีประสิทธิภาพและประสิทธิผล ดังนั้น จึงต้องมีความจำเป็นต้องขอกำหนดตำแหน่งขึ้นใหม่ เพื่อรองรับปริมาณงานที่เพิ่มมากขึ้นและแก้ไขปัญหาการบริหารงานภายในขององค์การบริหารส่วนตำบลคลองเรือต่อไป

## ๘. โครงสร้างการกำหนดส่วนราชการ

จากสภาพปัญหาขององค์การบริหารส่วนตำบลคลองเรือดังกล่าว องค์การบริหารส่วนตำบลคลองเรือ มีภารกิจ อำนาจหน้าที่ที่จะต้องดำเนินการแก้ไขปัญหาดังกล่าวภายใต้อำนาจหน้าที่ที่กำหนดไว้ในพระราชบัญญัติสภา ตำบล และองค์การบริหารส่วนตำบล พ.ศ. ๒๕๓๗ และตามพระราชบัญญัติกำหนดแผนและขั้นตอนการกระจาย อำนาจให้องค์กรปกครองส่วนท้องถิ่น พ.ศ. ๒๕๔๒ โดยมีการกำหนดโครงสร้างส่วนราชการ ดังนี้

ทั้งนี้ ได้กำหนดกรอบอัตรากำลังข้าราชการจำนวนทั้งสิ้น ๕๔ อัตรา แยกเป็นพนักงานส่วนท้องถิ่น ๒๒ อัตรา ว่างจำนวน ๙ อัตรา ลูกจ้างประจำ จำนวน ๒ อัตรา พนักงานจ้างตามภารกิจ จำนวน ๒ อัตรา ว่าง จำนวน ๓ อัตรา คนงานทั่วไป จำนวน ๒๐ อัตรา ว่างจำนวน ๑๐ อัตรา

### ๘.๑ โครงสร้างขององค์การบริหารส่วนตำบลคลองเรือ

โครงสร้างขององค์การบริหารส่วนตำบลคลองเรือ กำหนดภารกิจด้านต่างๆดังนี้

โครงสร้างตามแผนอัตรากำลังปัจจุบัน	โครงสร้างตามแผนอัตรากำลังใหม่	หมายเหตุ
<b>๑. สำนักปลัด อบต.</b> <b>๑.๑ งานบริหารทั่วไป</b> - งานธุรการ - งานสารบรรณ - งานอำนวยความสะดวกและสถานที่ - งานบริหารงานบุคคล  <b>๑.๒งานนโยบายและแผน</b> - งานนโยบาย แผนงาน และโครงการ - งานวิชาการ - งานข้อมูลและประชาสัมพันธ์ - งานสารสนเทศ และระบบคอมพิวเตอร์ - งานงบประมาณ  <b>๑.๓งานป้องกันและบรรเทาสาธารณภัย</b> - งานอำนวยความสะดวก - งานป้องกัน - งานฟื้นฟู  <b>๑.๔ งานกฎหมายและคดี</b> - งานกฎหมายและนิติกรรม - งานดำเนินการทางคดี และศาลปกครอง - งานร้องเรียนร้องทุกข์และอุทธรณ์ - งานข้อบัญญัติและระเบียบ อบต.  <b>๑.๕ งานกิจการสภา อบต.</b> - งานระเบียบข้อบังคับ - งานการประชุมสภา อบต. - งานอำนวยความสะดวกและประสานงาน - งานเลือกตั้งและทะเบียนข้อมูล  <b>๑.๖ งานส่งเสริมการท่องเที่ยว</b>	<b>๑. สำนักปลัด อบต.</b> <b>๑.๑ งานบริหารทั่วไป</b> - งานธุรการ - งานสารบรรณ - งานอำนวยความสะดวกและสถานที่ - งานบริหารงานบุคคล - งานจัดการทั่วไป  <b>๑.๒งานนโยบายและแผน</b> - งานนโยบาย แผนงาน และโครงการ - งานวิชาการ - งานข้อมูลและประชาสัมพันธ์ - งานสารสนเทศ และระบบคอมพิวเตอร์ - งานงบประมาณ  <b>๑.๓งานป้องกันและบรรเทาสาธารณภัย</b> - งานอำนวยความสะดวก - งานป้องกัน - งานฟื้นฟู  <b>๑.๔ งานกฎหมายและคดี</b> - งานกฎหมายและนิติกรรม - งานดำเนินการทางคดี และศาลปกครอง - งานร้องเรียนร้องทุกข์และอุทธรณ์ - งานข้อบัญญัติและระเบียบ อบต.  <b>๑.๕ งานกิจการสภา อบต.</b> - งานระเบียบข้อบังคับ - งานการประชุมสภา อบต. - งานอำนวยความสะดวกและประสานงาน - งานเลือกตั้งและทะเบียนข้อมูล  <b>๑.๖ งานส่งเสริมการท่องเที่ยว</b>	

โครงสร้างตามแผนอัตรากำลังปัจจุบัน	โครงสร้างตามแผนอัตรากำลังใหม่	หมายเหตุ
<p><b>๒. ส่วนการคลัง</b></p> <p><b>๒.๑ งานการเงิน</b></p> <ul style="list-style-type: none"> <li>- งานรับเงินเบิกจ่ายเงิน</li> <li>- งานจัดทำฎีกาเบิกจ่ายเงิน</li> <li>- งานเก็บรักษาเงิน</li> </ul> <p><b>๒.๒ งานบัญชี</b></p> <ul style="list-style-type: none"> <li>- งานบัญชีทุกประเภท</li> <li>- งานทะเบียนการคุมเบิกจ่ายเงิน</li> <li>- งานงบการเงินและงบทดลอง</li> <li>- งานแสดงฐานะทางการเงิน</li> </ul> <p><b>๒.๓ งานพัฒนาและจัดเก็บรายได้</b></p> <ul style="list-style-type: none"> <li>- งานภาษีอากร ค่าธรรมเนียมและค่าเช่า</li> <li>- งานพัฒนาและจัดเก็บรายได้</li> <li>- งานควบคุมกิจการค้าและค่าปรับ</li> <li>- งานทะเบียนควบคุมและเร่งรัดรายได้</li> </ul> <p><b>๒.๔ งานทะเบียนทรัพย์สินและพัสดุ</b></p> <ul style="list-style-type: none"> <li>- งานทะเบียนทรัพย์สิน และแผนที่ภาษี</li> <li>- งานพัสดุ</li> <li>- งานทะเบียนเบิกจ่ายวัสดุครุภัณฑ์</li> </ul>	<p><b>๒. กองคลัง</b></p> <p><b>๒.๑ งานการเงิน</b></p> <ul style="list-style-type: none"> <li>- งานรับเงินเบิกจ่ายเงิน</li> <li>- งานจัดทำฎีกาเบิกจ่ายเงิน</li> <li>- งานเก็บรักษาเงิน</li> </ul> <p><b>๒.๒ งานบัญชี</b></p> <ul style="list-style-type: none"> <li>- งานบัญชีทุกประเภท</li> <li>- งานทะเบียนการคุมเบิกจ่ายเงิน</li> <li>- งานงบการเงินและงบทดลอง</li> <li>- งานแสดงฐานะทางการเงิน</li> </ul> <p><b>๒.๓ งานพัฒนาและจัดเก็บรายได้</b></p> <ul style="list-style-type: none"> <li>- งานภาษีอากร ค่าธรรมเนียมและค่าเช่า</li> <li>- งานพัฒนาและจัดเก็บรายได้</li> <li>- งานควบคุมกิจการค้าและค่าปรับ</li> <li>- งานทะเบียนควบคุมและเร่งรัดรายได้</li> </ul> <p><b>๒.๔ งานทะเบียนทรัพย์สินและพัสดุ</b></p> <ul style="list-style-type: none"> <li>- งานทะเบียนทรัพย์สิน และแผนที่ภาษี</li> <li>- งานพัสดุ</li> <li>- งานทะเบียนเบิกจ่ายวัสดุครุภัณฑ์</li> </ul>	
<p><b>๓. ส่วนโยธา</b></p> <p><b>๓.๑ งานก่อสร้าง</b></p> <ul style="list-style-type: none"> <li>- งานก่อสร้างและซ่อมแซม</li> <li>- งานข้อมูลก่อสร้าง</li> </ul> <p><b>๓.๒ งานออกแบบและควบคุมอาคาร</b></p> <ul style="list-style-type: none"> <li>- งานประเมินราคา</li> <li>- งานควบคุมก่อสร้างอาคาร</li> <li>- งานออกแบบและบริการข้อมูล</li> </ul> <p><b>๓.๓ งานประสานสาธารณูปโภค</b></p> <ul style="list-style-type: none"> <li>- งานกิจการประปา</li> <li>- งานไฟฟ้าสาธารณะ</li> <li>- งานระบายน้ำ</li> </ul> <p><b>๓.๔ งานผังเมือง</b></p> <ul style="list-style-type: none"> <li>- งานสำรวจและแผนที่</li> <li>- งานวางผังพัฒนาเมือง</li> <li>- งานควบคุมทางผังเมือง</li> </ul>	<p><b>๓. กองช่าง</b></p> <p><b>๓.๑ งานก่อสร้าง</b></p> <ul style="list-style-type: none"> <li>- งานก่อสร้างและซ่อมแซม</li> <li>- งานข้อมูลก่อสร้าง</li> </ul> <p><b>๓.๒ งานออกแบบและควบคุมอาคาร</b></p> <ul style="list-style-type: none"> <li>- งานประเมินราคา</li> <li>- งานควบคุมก่อสร้างอาคาร</li> <li>- งานออกแบบและบริการข้อมูล</li> </ul> <p><b>๓.๓ งานประสานสาธารณูปโภค</b></p> <ul style="list-style-type: none"> <li>- งานกิจการประปา</li> <li>- งานไฟฟ้าสาธารณะ</li> <li>- งานระบายน้ำ</li> </ul> <p><b>๓.๔ งานผังเมือง</b></p> <ul style="list-style-type: none"> <li>- งานสำรวจและแผนที่</li> <li>- งานวางผังพัฒนาเมือง</li> <li>- งานควบคุมทางผังเมือง</li> </ul>	

โครงสร้างตามแผนอัตรากำลังปัจจุบัน	โครงสร้างตามแผนอัตรากำลังใหม่	หมายเหตุ
<p><b>๔. ส่วนการศึกษา ศาสนา และวัฒนธรรม</b></p> <p>๔.๑ งานบริหาร และส่งเสริมการศึกษา ๔.๒ งานศาสนา วัฒนธรรม และประเพณี ๔.๓ งานกีฬา และนันทนาการ ๔.๕ งานศูนย์พัฒนาเด็กเล็ก</p> <p><b>๕. ส่วนสวัสดิการสังคม</b></p> <p>๕.๑ งานสังคมสงเคราะห์ และสวัสดิการสังคม ๕.๒ งานพัฒนาชุมชน ๕.๓ งานส่งเสริมอาชีพและพัฒนาสตรี ๕.๓ งานส่งเสริมการเกษตร</p> <p><b>๖. ส่วนสาธารณสุขและสิ่งแวดล้อม</b></p> <p>๖.๑ งานอนามัยและส่งเสริมสุขภาพ ๖.๒ งานบริการสาธารณสุข ๖.๔ งานควบคุมและจัดการคุณภาพสิ่งแวดล้อม ๖.๕ งานป้องกันและควบคุมโรคติดต่อ</p>	<p><b>๔. กองการศึกษา ศาสนา และวัฒนธรรม</b></p> <p>๔.๑ งานบริหาร และส่งเสริมการศึกษา ๔.๒ งานศาสนา วัฒนธรรม และประเพณี ๔.๓ งานกีฬา และนันทนาการ ๔.๕ งานศูนย์พัฒนาเด็กเล็ก</p> <p><b>๕. กองสวัสดิการสังคม</b></p> <p>๕.๑ งานสังคมสงเคราะห์ และสวัสดิการสังคม ๕.๒ งานพัฒนาชุมชน ๕.๓ งานส่งเสริมอาชีพและพัฒนาสตรี ๕.๓ งานส่งเสริมการเกษตร</p> <p><b>๖. กองสาธารณสุขและสิ่งแวดล้อม</b></p> <p>๖.๑ งานอนามัยและส่งเสริมสุขภาพ ๖.๒ งานบริการสาธารณสุข ๖.๔ งานควบคุมและจัดการคุณภาพสิ่งแวดล้อม ๖.๕ งานป้องกันและควบคุมโรคติดต่อ</p>	

### หมายเหตุ

ในการกำหนดโครงสร้างส่วนราชการตามแผนอัตรากำลังใหม่ หากมีความจำเป็นด้านภารกิจและปริมาณงาน สามารถกำหนดงานใหม่และตำแหน่งสายงานผู้ปฏิบัติเพิ่มขึ้นได้ แต่ไม่สามารถกำหนดฝ่าย/กองขึ้นใหม่ได้ เนื่องจากการประเมินความเหมาะสมในการกำหนดฝ่าย/กอง เพิ่มขึ้นใหม่ จะต้องจัดทำแบบประเมินตามเกณฑ์ที่กำหนดไว้เป็นการเฉพาะเสียก่อน เมื่อ ก.กลาง หรือ ก.จังหวัด แล้วแต่แต่กรณีเห็นชอบให้มีการจัดตั้งหรือปรับปรุงส่วนราชการได้ ก็ให้ดำเนินการประกาศปรับปรุงแผนอัตรากำลัง ๓ ปี

### ๘.๒ การวิเคราะห์การกำหนดตำแหน่ง

องค์การบริหารส่วนตำบลคลองเรือ ได้วิเคราะห์การกำหนดตำแหน่งจากภารกิจที่จะดำเนินการในแต่ละส่วนราชการในอนาคต ๓ ปี ซึ่งเป็นตัวสะท้อนให้เห็นว่าปริมาณงานในแต่ละส่วนราชการมีเท่าใดเพื่อนำมาวิเคราะห์ว่าจะใช้ตำแหน่งใด จำนวนเท่าใด ในส่วนราชการใด ในระยะเวลา ๓ ปี ข้างหน้าจึงจะเหมาะสมกับภารกิจและปริมาณแผนงานและเพื่อให้คุ้มค่าต่อการใช้จ่ายงบประมาณและเพื่อให้การบริหารงานขององค์การบริหารส่วนตำบลคลองเรือ เป็นไปอย่างมีประสิทธิภาพ ประสิทธิผล โดยนำผลการวิเคราะห์ตำแหน่งมากรอกข้อมูลลงในกรอบอัตรากำลัง ๓ ปี ดังนี้

## กรอบอัตรากำลัง ๓ ปี ระหว่างปี ๒๕๖๔-๒๕๖๖

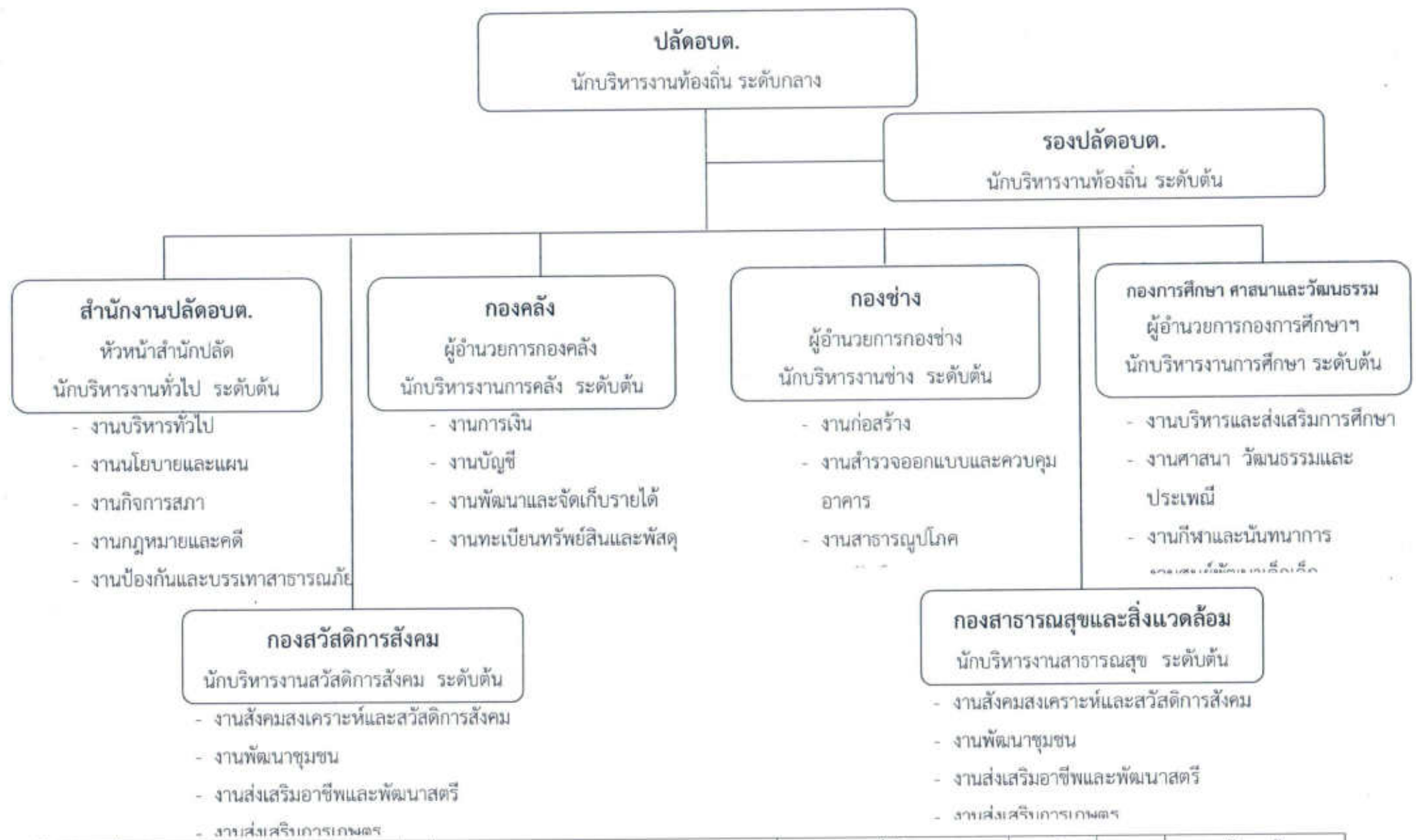
ส่วนราชการ	กรอบ อัตรากำลัง เดิม	อัตราตำแหน่งที่คาดว่าจะต้องใช้ในช่วงระยะเวลา ๓ ปี ข้างหน้า			เพิ่ม / ลด			หมายเหตุ
		๒๕๖๔	๒๕๖๕	๒๕๖๖	๒๕๖๔	๒๕๖๕	๒๕๖๖	
ปลัดองค์การบริหารส่วนตำบล (นักบริหารงานท้องถิ่น ระดับกลาง)	๑	๑	๑	๑	-	-	-	
รองปลัดองค์การบริหารส่วนตำบล (นักบริหารงานท้องถิ่น ระดับต้น)	๑	๑	๑	๑	-	-	-	-ว่าง- ๔ อ.ค.๖๑ กรมสรรหา
<b>สำนักปลัด</b>								
หัวหน้าสำนักปลัด (นักบริหารงานท้องถิ่น ระดับต้น)	๑	๑	๑	๑	-	-	-	
นักวิเคราะห์นโยบายและแผนปฏิบัติการ	๑	๑	๑	๑				
นักทรัพยากรบุคคลปฏิบัติการ	๑	๑	๑	๑	-	-	-	
นักจัดการงานทั่วไป (ปฏิบัติการ/ชำนาญการ)	๑	๑	๑	๑	-	-	-	-ว่าง- ๓ ม.ค.๖๒ รับโอน
เจ้าพนักงานธุรการชำนาญการ	๑	๑	๑	๑	-	-	-	
เจ้าพนักงานป้องกันและบรรเทาสาธารณภัย ปฏิบัติงาน	๑	๑	๑	๑	-	-	-	
พนักงานขับรถยนต์ (ลูกจ้างประจำ)	๑	๑	๑	๑	-	-	-	
ผู้ช่วยนักทรัพยากรบุคคล	๑	๑	๑	๑	-	-	-	
ผู้ช่วยนักวิชาการประชาสัมพันธ์	๑	๑	๑	๑	-	-	-	-ว่าง- ๒ อ.ค. ๖๒
คนงานทั่วไป	๑	๑	๑	๑	-	-	-	
คนงานทั่วไป	๑	๑	๑	๑	-	-	-	
คนงานทั่วไป	๑	๑	๑	๑	-	-	-	-ว่าง- ๑ ก.ย. ๖๓
<b>กองคลัง</b>								
ผู้อำนวยการกองคลัง (นักบริหารงานการคลัง ระดับต้น)	๑	๑	๑	๑	-	-	-	
หัวหน้าฝ่ายการเงิน (นักบริหารงานคลัง ระดับต้น)	๑	๑	๑	๑	-	-	-	-ว่าง- ๒ ก.ค. ๖๓ รับโอน
นักวิชาการคลังปฏิบัติการ	๑	๑	๑	๑	-	-	-	
เจ้าพนักงานการเงินและบัญชี (ปฏิบัติงาน/ชำนาญงาน)	๑	๑	๑	๑	-	-	-	-ว่าง- ๓ ก.พ. ๖๓ กรมสรรหา
เจ้าพนักงานพัสดุปฏิบัติงาน	๑	๑	๑	๑	-	-	-	
เจ้าหน้าที่จัดเก็บรายได้ (ปฏิบัติงาน/ชำนาญงาน)	๑	๑	๑	๑	-	-	-	-ว่าง- ๒ อ.ค. ๖๐ กรมสรรหา

ส่วนราชการ	กรอบ อัตรา กำลัง เดิม	อัตราตำแหน่งที่คาดว่าจะต้อง ใช้ในช่วงระยะเวลา ๓ ปี ข้างหน้า			เพิ่ม / ลด			หมายเหตุ
		๒๕๖๔	๒๕๖๕	๒๕๖๖	๒๕๖๔	๒๕๖๕	๒๕๖๖	
<b>กองคลัง (ต่อ)</b>								
คนงานทั่วไป	๑	๑	๑	๑	-	-	-	
คนงานทั่วไป	๑	๑	๑	๑	-	-	-	
คนงานทั่วไป	๑	๑	๑	๑	-	-	-	
<b>กองช่าง</b>								
ผู้อำนวยการกองช่าง (นักบริหารงานท้องถิ่น ระดับกลาง)	๑	๑	๑	๑	-	-	-	
นายช่างโยธา (ปฏิบัติงาน/ชำนาญงาน)	๑	๑	๑	๑	-	-	-	-ว่าง- ๓ ก.พ. ๖๑ กรมสรรหา
นายช่างโยธา (ปฏิบัติงาน/ชำนาญงาน)	๑	๑	๑	๑	-	-	-	-ว่าง- ๒ มี.ย.๖๐ กรมสรรหา
เจ้าพนักงานธุรการปฏิบัติงาน	๑	๑	๑	๑				
พนักงานจคมাত্রน้ำ (ลูกจ้างประจำ)	๑	๑	๑	๑	-	-	-	
ผู้ช่วยนายช่างโยธา	๑	๑	๑	๑	-	-	-	
ผู้ช่วยเจ้าพนักงานการเงินและบัญชี	๑	๑	๑	๑	-	-	-	-ว่าง- ๓ ก.ค. ๖๒
พนักงานผลิตน้ำประปา	๑	๑	๑	๑	-	-	-	-ว่าง- ๒ มี.ย.๖๒
คนงานทั่วไป	๑	๑	๑	๑	-	-	-	
คนงานทั่วไป	๑	๑	๑	๑	-	-	-	
คนงานทั่วไป	๑	๑	๑	๑	-	-	-	
คนงานทั่วไป	๑	๑	๑	๑	-	-	-	
คนงานทั่วไป	๑	๑	๑	๑	-	-	-	
คนงานทั่วไป	๑	๑	๑	๑	-	-	-	-ว่าง- ๒ ก.ย.๖๒
<b>กองการศึกษา ศาสนาและ วัฒนธรรม</b>								
ผู้อำนวยการกองการศึกษา ศาสนา และวัฒนธรรม (นักบริหารงานการคลัง ระดับต้น)	๑	๑	๑	๑	-	-	-	
ครู ศศ.๑	๑	๑	๑	๑	-	-	-	
ครู ศศ.๑	๑	๑	๑	๑	-	-	-	
ผู้ดูแลเด็ก	๑	๑	๑	๑	-	-	-	-ว่าง- ๑๐ มี.ค. ๖๓
ผู้ดูแลเด็ก	๑	๑	๑	๑	-	-	-	-ว่าง- ๓ มี.ค. ๖๒

ส่วนราชการ	กรอบ อัตรา กำลัง เดิม	อัตราตำแหน่งที่คาดว่าจะ ต้องใช้ในช่วงระยะเวลา ๓ ปี ข้างหน้า			เพิ่ม / ลด			หมายเหตุ
		๒๕๖๔	๒๕๖๕	๒๕๖๖	๒๕๖๔	๒๕๖๕	๒๕๖๖	
<b>กองสาธารณสุขและสิ่งแวดล้อม</b>								
ผู้อำนวยการกองสาธารณสุขและ สิ่งแวดล้อม (นักบริหารงานการคลัง ระดับต้น)	๑	๑	๑	๑	-	-	-	-ว่าง- ๒ ก.ศ. ๖๐ กรมสรรพ
เจ้าพนักงานสาธารณสุขชุมชน (ปฏิบัติงาน/ชำนาญงาน)	๑	๑	๑	๑	-	-	-	-ว่าง- ๑ ก.พ. ๖๐ กรมสรรพ
ผู้ช่วยเจ้าพนักงานสาธารณสุข	๑	๑	๑	๑	-	-	-	-ว่าง- ๒ ก.ย. ๖๒
คนงานทั่วไป	๑	๑	๑	๑	-	-	-	-ว่าง- ๑ ก.ศ. ๖๒
พนักงานขับเครื่องจักรกลเบา	๑	๑	๑	๑	-	-	-	-ว่าง- ๑ ก.ย. ๖๓
คนงานประจำรถขยะ	๑	๑	๑	๑	-	-	-	-ว่าง- ๑ ก.ย. ๖๓
คนงานประจำรถขยะ	๑	๑	๑	๑	-	-	-	-ว่าง- ๑ ก.ย. ๖๓
คนงานประจำรถขยะ	๑	๑	๑	๑	-	-	-	-ว่าง- ๑ ก.ย. ๖๓
<b>กองสวัสดิการสังคม</b>								
ผู้อำนวยการกองสวัสดิการสังคม (นักบริหารงานการคลัง ระดับต้น)	๑	๑	๑	๑	-	-	-	
นักพัฒนาชุมชนชำนาญการ	๑	๑	๑	๑	-	-	-	
เจ้าพนักงานธุรการปฏิบัติงาน	๑	๑	๑	๑	-	-	-	
ผู้ช่วยนักพัฒนาชุมชน	๑	๑	๑	๑	-	-	-	
<b>รวม</b>	<b>๕๔</b>	<b>๕๔</b>	<b>๕๔</b>	<b>๕๔</b>	<b>-</b>	<b>-</b>	<b>-</b>	

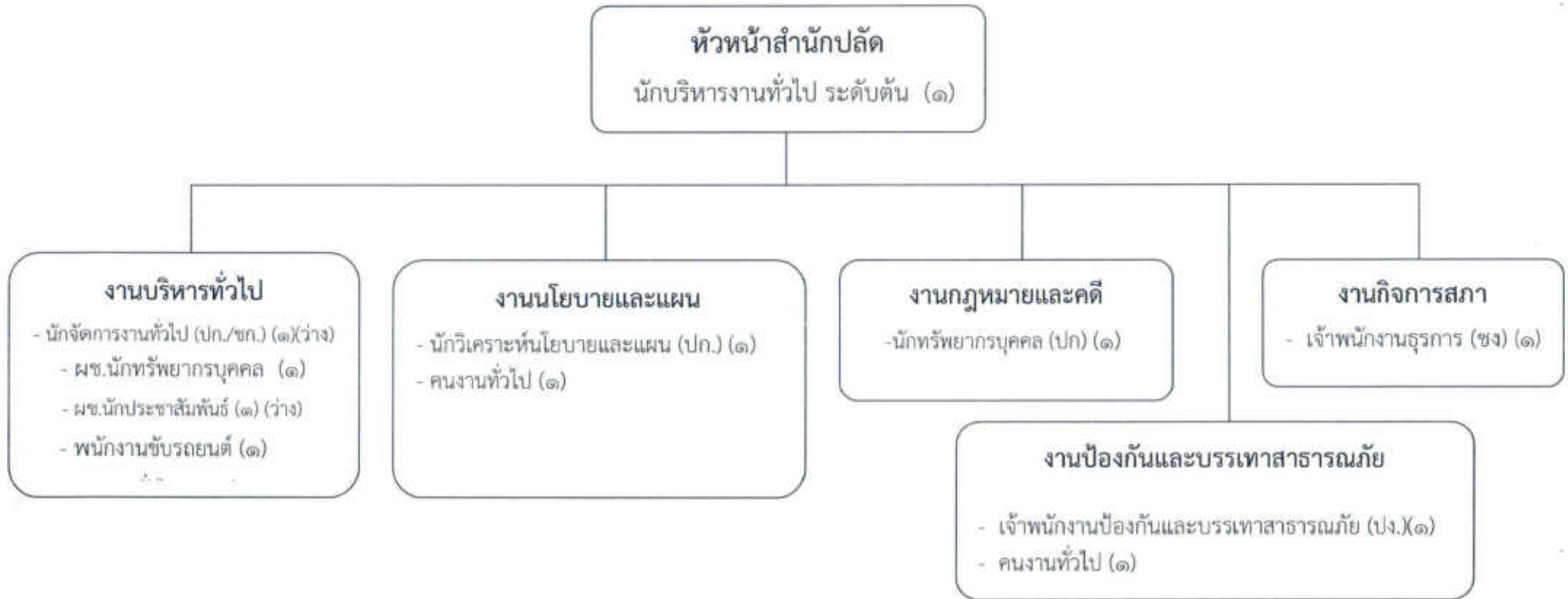


โครงสร้างส่วนราชการ อบต.



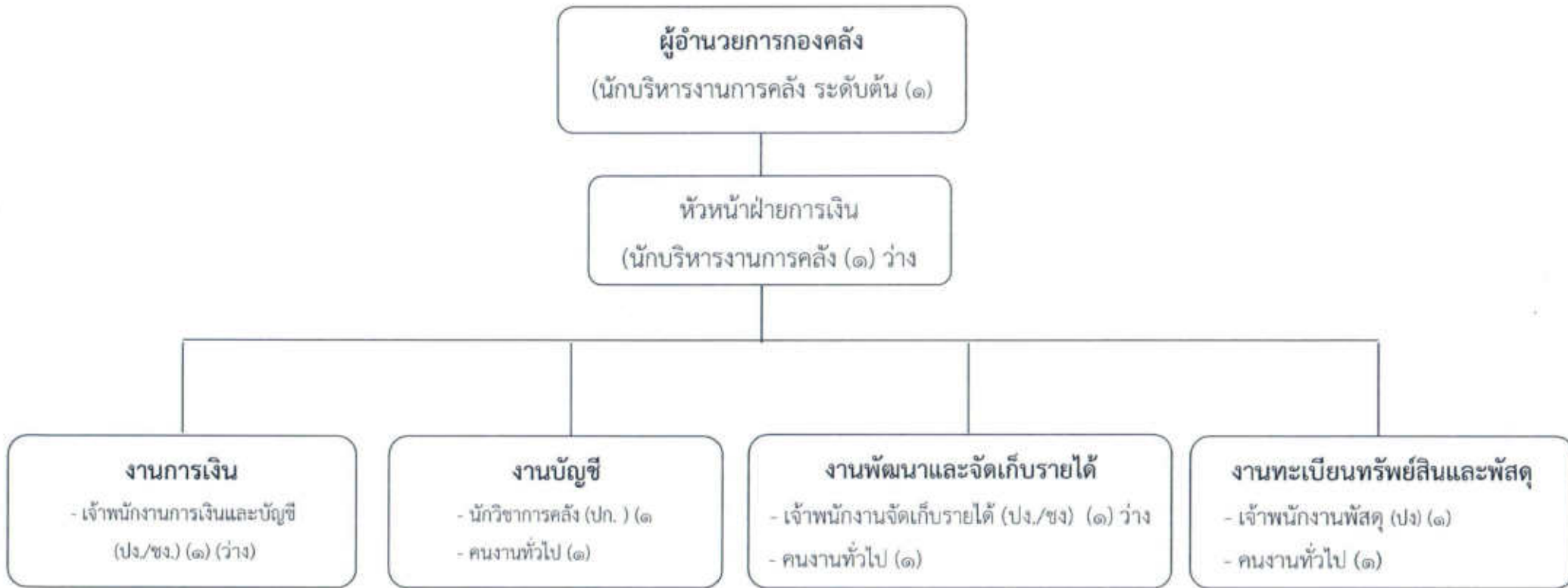
ระดับ	บริหารท้องถิ่น			อำนาจการท้องถิ่น			วิชาการ					ทั่วไป				ลูกจ้างประจำ	ครู	พนักงานจ้าง	
	ต้น	กลาง	สูง	ต้น	กลาง	สูง	ปก.	ชก.	ชก.พิเศษ	เชี่ยวชาญ	(ปก./ชก.)	ปจ.	ชง.	อาวุโส	ปจ/ชง.			ภารกิจ	ทั่วไป
จำนวน	-	๑	-	๗	-	-	๓	๑	-	-	๑	๒	๑	-	๕	๒	๒	๖	๑๗

โครงสร้างของสำนักงานปลัด อบต.



ระดับ	อำนาจการท้องถิ่น			วิชาการ					ทั่วไป				ลูกจ้างประจำ	พนักงานจ้าง	
	ต้น	กลาง	สูง	ปก.	ชก.	ชก.พิเศษ	เชี่ยวชาญ	(ปก./ชก.)	ปง.	ชง.	อาวุโส	ปง/ชง.		ภารกิจ	ทั่วไป
จำนวน	๑	-	-	๒	-	-	-	๑	๑	๑	-	-	๑	๒	๓

## โครงสร้างกองคลัง



ระดับ	อำนาจการท้องถิ่น			วิชาการ					ทั่วไป				ลูกจ้างประจำ	พนักงานจ้าง	
	ต้น	กลาง	สูง	ปก.	ชก.	ชก.พิเศษ	เชี่ยวชาญ	(ปก./ชก.)	ปง.	ชง.	อาวุโส	ปง/ชง.		ภารกิจ	ทั่วไป
จำนวน	๒	-	-	๑	-	-	-	-	๑	-	-	๒	-	-	๓

## โครงสร้างกองช่าง



ระดับ	อำนาจการท้องถิ่น			วิชาการ					ทั่วไป				ลูกจ้างประจำ	พนักงานจ้าง	
	ต้น	กลาง	สูง	ปก.	ชก.	ชก.พิเศษ	เชี่ยวชาญ	(ปก./ชก.)	ปง.	ชง.	อาวุโส	ปง/ชง.		ภารกิจ	ทั่วไป
จำนวน	๑	-	-	-	-	-	-	-	๑	-	-	๒	๑	๒	๗