



แผนดำเนินงาน
ประจำปีงบประมาณ พ.ศ.๒๕๖๕

องค์การบริหารส่วนตำบลคลองเรือ
อำเภอวิหารแดง จังหวัดสระบุรี

สำนักปลัด/งานนโยบายและแผน
โทร/โทรสาร ๐๓๖-๒๗๗๖๐๐

คำนำ

เนื่องด้วยองค์กรปกครองส่วนท้องถิ่น จะต้องดำเนินการจัดทำแผนการดำเนินงาน ตามระเบียบกระทรวงมหาดไทย ว่าด้วยการจัดทำแผนพัฒนาขององค์กรปกครองส่วนท้องถิ่น พ.ศ. ๒๕๔๘ แก้ไขเพิ่มเติมถึง (ฉบับที่ ๓) พ.ศ. ๒๕๖๑ โดยการจัดทำแผนการดำเนินงานให้ดำเนินการตามขั้นตอนดำเนินการ ดังนี้ (๑) คณะกรรมการสนับสนุนการจัดทำแผนพัฒนาท้องถิ่นรวบรวมแผนงาน โครงการพัฒนาขององค์กรปกครองส่วนท้องถิ่น หน่วยราชการส่วนกลาง ส่วนภูมิภาค รัฐวิสาหกิจและหน่วยงานอื่นๆ ที่ดำเนินการในพื้นที่ขององค์กรปกครองส่วนท้องถิ่น แล้วจัดทำร่างแผนการดำเนินงาน เสนอคณะกรรมการพัฒนาท้องถิ่น (๒) คณะกรรมการพัฒนาท้องถิ่นพิจารณาร่างแผนการดำเนินงาน แล้วเสนอผู้บริหารท้องถิ่นประกาศเป็นแผนการดำเนินงาน ทั้งนี้ ให้ปิดประกาศแผนการดำเนินงานภายในสิบห้าวันนับแต่วันที่ประกาศ เพื่อให้ประชาชนในท้องถิ่นทราบโดยทั่วกัน และต้องปิดประกาศไว้อย่างน้อยสามสิบวัน (๓) แผนการดำเนินงานให้จัดทำให้แล้วเสร็จภายในสามสิบวันนับแต่วันที่ประกาศใช้งบประมาณรายจ่ายประจำปี งบประมาณรายจ่ายเพิ่มเติม งบประมาณจากเงินสะสม หรือได้รับแจ้งแผนงานและโครงการจากหน่วยราชการส่วนกลาง ส่วนภูมิภาค รัฐวิสาหกิจหรือหน่วยงานอื่นๆ ที่ต้องดำเนินการในพื้นที่องค์กรปกครองส่วนท้องถิ่นในปีงบประมาณนั้น การขยายเวลาการจัดทำและการแก้ไขแผนการดำเนินงานเป็นอำนาจของผู้บริหารท้องถิ่น"

ดังนั้น เพื่อให้เป็นไปตามระเบียบดังกล่าว องค์การบริหารส่วนตำบลคลองเรือ จึงได้ดำเนินการจัดทำแผนการดำเนินงาน ประจำปีงบประมาณ พ.ศ. ๒๕๖๕ ขึ้น เพื่อให้ทราบถึงรายละเอียดแผนงาน โครงการพัฒนาและกิจกรรมที่ดำเนินการจริงทั้งหมดในพื้นที่ขององค์กรปกครองส่วนท้องถิ่นประจำปีงบประมาณนั้น และใช้เป็นแนวทางในการดำเนินงานในปีงบประมาณ พ.ศ. ๒๕๖๕ ขององค์การบริหารส่วนตำบลคลองเรือให้มีความชัดเจนในการปฏิบัติมากขึ้น มีการประสานและบูรณาการการทำงานกับหน่วยงานและการจ่ายรายละเอียดต่างๆ ของแผนงาน/โครงการในแผนการดำเนินงานจะทำให้การติดตามประเมินผลเมื่อสิ้นปีงบประมาณมีความสะดวกมากขึ้น และหวังเป็นอย่างยิ่งว่าแผนการดำเนินงานตำบลคลองเรือ ประจำปีงบประมาณ พ.ศ. ๒๕๖๕ ฉบับนี้ จะสามารถใช้เป็นประโยชน์ต่อการดำเนินงานขององค์การบริหารส่วนตำบลคลองเรือ และผู้ที่เกี่ยวข้องเป็นอย่างดี

โดยองค์การบริหารส่วนตำบลคลองเรือ

สารบัญ

เรื่อง

หน้า

ส่วนที่ ๑ ที่มาของแผนการดำเนินงาน

๑. บทนำ
๒. วัตถุประสงค์ของแผนการดำเนินงาน
๓. ขั้นตอนการจัดทำแผนการดำเนินงาน
๔. ประโยชน์ของแผนการดำเนินงาน

๑
๑
๒ - ๓
๔

ส่วนที่ ๒ บัญชีโครงการพัฒนา/ครุภัณฑ์

๑. บัญชีสรุปโครงการและงบประมาณ (แบบ ผต. ๐๑)
๒. บัญชีสรุปครุภัณฑ์/งบประมาณ (แบบ ผต. ๐๑/๑)
๓. บัญชีโครงการ/กิจกรรม/งบประมาณ (แบบ ผต. ๐๒)
๔. บัญชีครุภัณฑ์/งบประมาณ (แบบ ผต. ๐๒/๑)

๕ - ๗
๘
๙ - ๕๑
๕๒ - ๖๖

ส่วนที่ ๑

ที่มาของแผนการดำเนินงาน

๑. บทนำ

เนื่องด้วยระเบียบกระทรวงมหาดไทย ว่าด้วยการจัดทำแผนพัฒนาขององค์กรปกครองส่วนท้องถิ่น พ.ศ. ๒๕๔๘ แก้ไขเพิ่มเติมถึง (ฉบับที่ ๓) พ.ศ. ๒๕๖๑ ได้กำหนดให้องค์กรปกครองส่วนท้องถิ่น ดำเนินการจัดทำแผนการดำเนินงาน ตามหมวด ๕ ข้อ ๒๖ การจัดทำแผนการดำเนินงานให้ดำเนินการตามระเบียบนี้ โดยมีขั้นตอนดำเนินการ ดังนี้ (๑) คณะกรรมการสนับสนุนการจัดทำแผนพัฒนาท้องถิ่นรวบรวมแผนงาน โครงการพัฒนาขององค์กรปกครองส่วนท้องถิ่น หน่วยราชการส่วนกลาง ส่วนภูมิภาค รัฐวิสาหกิจและหน่วยงานอื่นๆ ที่ดำเนินการในพื้นที่ขององค์กรปกครองส่วนท้องถิ่น แล้วจัดทำร่างแผนการดำเนินงาน เสนอคณะกรรมการพัฒนาท้องถิ่น (๒) คณะกรรมการพัฒนาท้องถิ่นพิจารณาร่างแผนการดำเนินงาน แล้วเสนอผู้บริหารท้องถิ่นประกาศเป็นแผนการดำเนินงาน ทั้งนี้ ให้ปิดประกาศแผนการดำเนินงานภายในสิบห้าวันนับแต่วันที่ประกาศ เพื่อให้ประชาชนในท้องถิ่นทราบโดยทั่วกันและต้องปิดประกาศไว้อย่างน้อยสามสิบวัน และระเบียบกระทรวงมหาดไทย ว่าด้วยการจัดทำแผนพัฒนาขององค์กรปกครองส่วนท้องถิ่น (ฉบับที่ ๒) พ.ศ. ๒๕๕๕ แก้ไขเพิ่มเติมถึง (ฉบับที่ ๓) พ.ศ. ๒๕๖๑ ข้อ ๑๒ “แผนการดำเนินงานให้จัดทำให้แล้วเสร็จภายในสามสิบวันนับแต่วันที่ประกาศใช้งบประมาณรายจ่ายประจำปี งบประมาณรายจ่ายเพิ่มเติม งบประมาณจากเงินสะสม หรือได้รับแจ้งแผนงานและโครงการจากหน่วยราชการส่วนกลาง ส่วนภูมิภาค รัฐวิสาหกิจหรือหน่วยงานอื่นๆ ที่ต้องดำเนินการในพื้นที่องค์กรปกครองส่วนท้องถิ่นในปีงบประมาณนั้น การขยายเวลาการจัดทำและการแก้ไขแผนการดำเนินงานเป็นอำนาจของผู้บริหารท้องถิ่น”

ภายใต้ระเบียบดังกล่าว องค์การบริหารส่วนตำบลคลองเรือ จึงได้ดำเนินการจัดทำแผนการดำเนินงานประจำปีงบประมาณ พ.ศ. ๒๕๖๕ ขึ้น เพื่อให้ทราบถึงรายละเอียดแผนงาน โครงการพัฒนาและกิจกรรมที่ดำเนินการจริงทั้งหมดในพื้นที่ขององค์กรปกครองส่วนท้องถิ่นประจำปีงบประมาณนั้น และใช้เป็นแนวทางในการดำเนินงานในปีงบประมาณ พ.ศ. ๒๕๖๕ ขององค์การบริหารส่วนตำบลคลองเรือ ให้มีความชัดเจนในการปฏิบัติมากขึ้น มีการประสานและบูรณาการการทำงานกับหน่วยงานและการจำแนกรายละเอียดต่างๆ ของแผนงาน/โครงการในแผนการดำเนินงานจะทำให้การติดตามประเมินผลเมื่อสิ้นปีงบประมาณมีความสะดวกมากขึ้น โดยการจัดทำแผนการดำเนินงานประจำปีงบประมาณ พ.ศ. ๒๕๖๕ มีวัตถุประสงค์ดังนี้

๒. วัตถุประสงค์ของแผนการดำเนินงาน

(๑) เพื่อให้ทราบถึงรายละเอียดแผนงาน โครงการพัฒนาและกิจกรรมที่ดำเนินการจริงทั้งหมดในพื้นที่ขององค์กรปกครองส่วนท้องถิ่นประจำปีงบประมาณ

(๒) เพื่อใช้เป็นแนวทางในการดำเนินงานในปีงบประมาณ พ.ศ. ๒๕๖๕ ให้มีความชัดเจนในการปฏิบัติมากขึ้น

(๓) เพื่อให้มีการประสานและบูรณาการการทำงานกับหน่วยงานและการจำแนกรายละเอียดต่างๆ ของแผนงาน/โครงการในแผนการดำเนินงานจะทำให้การติดตามประเมินผลเมื่อสิ้นปีงบประมาณมีความสะดวกมากขึ้น

๓. ขั้นตอนการจัดทำแผนการดำเนินงาน

ขั้นตอนที่ ๑ ขั้นตอนการจัดทำร่างแผน

คณะกรรมการสนับสนุนการจัดทำแผนพัฒนาท้องถิ่นรวบรวมแผนงาน โครงการพัฒนาขององค์กรปกครองส่วนท้องถิ่น หน่วยราชการส่วนกลาง ส่วนภูมิภาค รัฐวิสาหกิจและหน่วยงานอื่นๆ ที่ดำเนินการในพื้นที่ขององค์กรปกครองส่วนท้องถิ่น แล้วจัดทำร่างแผนการดำเนินงาน เสนอคณะกรรมการพัฒนาท้องถิ่น

ขั้นตอนที่ ๒ ขั้นตอนการพิจารณาร่างแผน

คณะกรรมการพัฒนาท้องถิ่นพิจารณาร่างแผนการดำเนินงาน แล้วเสนอผู้บริหารท้องถิ่นประกาศเป็นแผนการดำเนินงาน

ขั้นตอนที่ ๓ การประกาศใช้แผนการดำเนินงาน

คณะกรรมการพัฒนาท้องถิ่นพิจารณาร่างแผนการดำเนินงาน แล้วเสนอผู้บริหารท้องถิ่นเพื่อประกาศใช้แผนการดำเนินงาน ทั้งนี้ ให้ปิดประกาศแผนการดำเนินงานภายในสิบห้าวันนับแต่วันที่ประกาศ เพื่อให้ประชาชนในท้องถิ่นทราบโดยทั่วกันและต้องปิดประกาศไว้อย่างน้อยสามสิบวัน

แผนการดำเนินงานให้จัดทำให้แล้วเสร็จภายในสามสิบวันนับแต่วันที่ประกาศใช้งบประมาณรายจ่ายประจำปี งบประมาณรายจ่ายเพิ่มเติม งบประมาณจากเงินสะสม หรือได้รับแจ้งแผนงานและโครงการจากหน่วยราชการส่วนกลาง ส่วนภูมิภาค รัฐวิสาหกิจหรือหน่วยงานอื่นๆ ที่ต้องดำเนินการในพื้นที่องค์กรปกครองส่วนท้องถิ่นในปีงบประมาณนั้น

“การขยายเวลาการจัดทำและการแก้ไขแผนการดำเนินงานเป็นอำนาจของผู้บริหารท้องถิ่น”

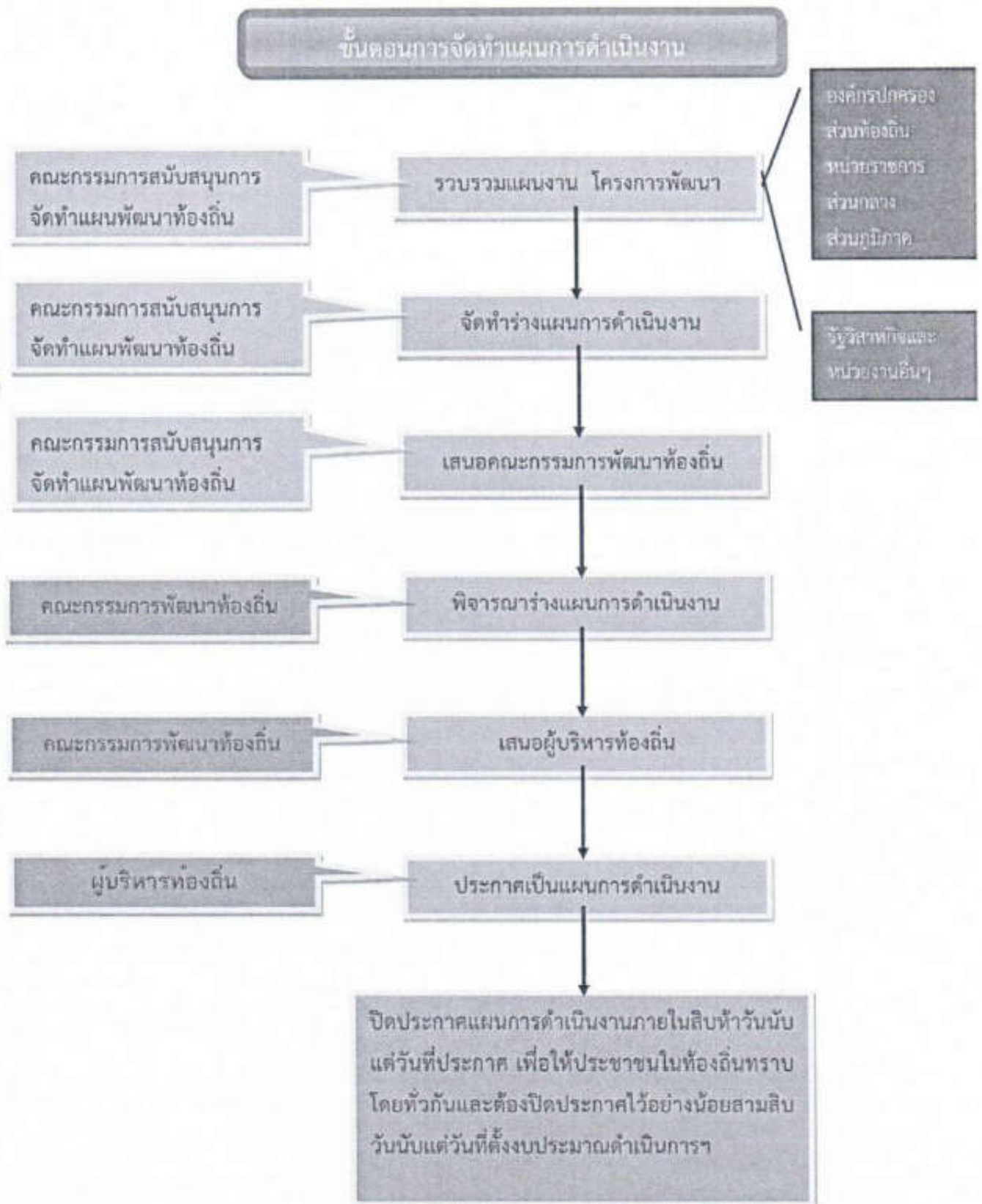
แผนการดำเนินงานประจำปีงบประมาณ พ.ศ. ๒๕๖๕ มีรายละเอียดเค้าโครงการดังนี้

ส่วนที่ ๑ ที่มาของแผนการดำเนินงาน ประกอบด้วย

๑. บทนำ
๒. วัตถุประสงค์ของแผนการดำเนินงาน
๓. ขั้นตอนการจัดทำแผนการดำเนินงาน
๔. ประโยชน์ของแผนการดำเนินงาน

ส่วนที่ ๒ บัญชีโครงการพัฒนา/ครุภัณฑ์ ประกอบด้วย

๑. บัญชีสรุปโครงการและงบประมาณ (แบบ ผต. ๐๑)
๒. บัญชีโครงการ/กิจกรรม/งบประมาณ (แบบ ผต. ๐๒)
๓. บัญชีสรุปครุภัณฑ์/งบประมาณ (แบบ ผต. ๐๓/๑)
๔. บัญชีครุภัณฑ์/งบประมาณ (แบบ ผต. ๐๒/๑)



แผนภูมิ : แสดงขั้นตอนการจัดทำแผนการดำเนินงาน ประจำปีงบประมาณ พ.ศ. ๒๕๖๕

๔. ประโยชน์ของแผนการดำเนินงาน

(๑) ทำให้แนวทางในการดำเนินงานในงบประมาณของ อบต. มีความชัดเจนในการปฏิบัติมากขึ้นทำให้แนวทางในการดำเนินงานในงบประมาณมีความชัดเจนในการปฏิบัติมากขึ้น

(๒) ทำให้การใช้งบประมาณเป็นไปอย่างมีประสิทธิภาพ

(๓) ใช้เป็นเครื่องมือในการติดตามการดำเนินงานและการประเมินผลทำให้การติดตามและประเมินผลเมื่อสิ้นปีมีความสะดวก รวดเร็วมากยิ่งขึ้น

(๔) ใช้เป็นเครื่องมือสำคัญในการบริหารงานของผู้บริหารท้องถิ่นเพื่อควบคุมการดำเนินงานให้เป็นไปอย่างเหมาะสมและมีประสิทธิภาพ

บัญชีสรุปโครงการ/กิจกรรม/งบประมาณ

แผนดำเนินงาน ประจำปีงบประมาณ พ.ศ.๒๕๖๕

ขององค์การบริหารส่วนตำบลคลองเรือ

ยุทธศาสตร์/แผนงาน		จำนวนโครงการที่ดำเนินการ	คิดเป็นร้อยละของโครงการทั้งหมด	จำนวนงบประมาณ	คิดเป็นร้อยละของงบประมาณทั้งหมด	หน่วยงานรับผิดชอบหลัก
<p>ก. ยุทธศาสตร์จังหวัดที่ ๓ เสริมสร้างความเป็นคนเก่งและสังคมคุณภาพตามวิสัยทัศน์ไทย</p> <p>ข. ยุทธศาสตร์การพัฒนาขององค์กรปกครองส่วนท้องถิ่นในเขตจังหวัดที่ ๑ การพัฒนาคุณภาพชีวิต</p> <p>ยุทธศาสตร์ที่ ๒ การพัฒนาการศึกษาและการส่งเสริมการศาสนา การพัฒนาการสาธารณสุขและพัฒนาคุณภาพชีวิต</p> <p>แผนงานงบกลาง : งบกลาง</p>						
รวม		๕	๘.๓๓	๑๖,๙๐๗,๘๖๐	๕๘.๘๔	กองสวัสดิการสังคม
<p>ก. ยุทธศาสตร์จังหวัดที่ ๔ เสริมสร้างระบบบริการสาธารณสุขระดับอำเภอที่มีคุณภาพและมีความมาตรฐาน</p> <p>ข. ยุทธศาสตร์การพัฒนาขององค์กรปกครองส่วนท้องถิ่นในเขตจังหวัดที่ ๔ ด้านการพัฒนาองค์กรและบุคลากรภาครัฐด้านการบริหารจัดการ</p> <p>ยุทธศาสตร์ที่ ๔ การพัฒนาบุคลากรและการบริการประชาชน</p> <p>แผนงานงบบริหารงานทั่วไป : งานบริหารงานทั่วไป</p> <p>แผนงานงบบริหารงานทั่วไป : งานบริหารงานคลัง</p>						
รวม		๓	๕.๐๐	๔๖๕,๐๐๐	๒.๑๓	สำนักงานปศุสัตว์
รวม		๖	๑๓.๓๓	๑๗,๓๗๒,๘๖๐	๖๐.๙๗	กองคลัง
<p>ก. ยุทธศาสตร์จังหวัดที่ ๓ เสริมสร้างความเป็นคนเก่งและสังคมคุณภาพตามวิสัยทัศน์ไทย</p> <p>ข. ยุทธศาสตร์การพัฒนาขององค์กรปกครองส่วนท้องถิ่นในเขตจังหวัดที่ ๑ การพัฒนาคุณภาพชีวิต</p> <p>ยุทธศาสตร์ที่ ๒ การพัฒนาการศึกษาและการส่งเสริมการศาสนา การพัฒนาการสาธารณสุขและพัฒนาคุณภาพชีวิตประชาชน</p> <p>แผนงานงบบริหารงานทั่วไป : งานป้องกันและบรรเทาสาธารณภัย</p> <p>แผนงานงบการศึกษา : งานบริหารทั่วไปเกี่ยวกับการศึกษา</p> <p>แผนงานงบการศึกษา : งานระดับก่อนวัยเรียนและประถมศึกษา</p> <p>แผนงานงบการศึกษา : งานศึกษาไม่กำหนดระดับ</p> <p>แผนงานงบสาธารณสุข : งานบริการสาธารณสุขและงานสาธารณสุขอื่น</p>						
รวม		๓	๕.๐๐	๑๓๐,๐๐๐	๐.๕๐	สำนักงานปศุสัตว์
รวม		๑	๑.๖๖	๒๐,๐๐๐	๐.๐๙	กองการศึกษาฯ
รวม		๒	๓.๓๓	๑๓๖,๐๐๐	๐.๖๑	กองการศึกษาฯ
รวม		๖	๑๐.๐๐	๑๕๐,๐๐๐	๐.๖๓	กองการศึกษาฯ
รวม		๑๐	๑๖.๖๖	๕๕๗,๖๐๐	๒.๕๖	กองสาธารณสุขฯ

บัญชีสรุปโครงการ/กิจกรรม/งบประมาณ
 แผนดำเนินงาน ประจำปีงบประมาณ พ.ศ.๒๕๖๕
 ขององค์การบริหารส่วนตำบลลองเรือ

แผนงานสังคัมสงเคราะห์ : งานสวัสดิการและสังคมสงเคราะห์		๖		๔๕๐,๐๐๐		๐.๑๖		กองสวัสดิการฯ	
รวม		๒๕	๕๐.๐๐	๔,๐๒๗,๖๒๕	๑๔.๑๖				
ยุทธศาสตร์/แผนงาน		จำนวนโครงการที่ดำเนินการ	คิดเป็นร้อยละของโครงการทั้งหมด	จำนวนงบประมาณ	คิดเป็นร้อยละของงบประมาณทั้งหมด			หน่วยงานรับผิดชอบหลัก	
<p>ก. ยุทธศาสตร์จังหวัดที่ ๑ ส่งเสริมการค้าการลงทุนและการท่องเที่ยวในเขตอุตสาหกรรมที่เป็นมิตรกับสิ่งแวดล้อม</p> <p>ข. ยุทธศาสตร์การพัฒนาขององค์กรปกครองส่วนท้องถิ่นในเขตจังหวัดที่ ๑ การพัฒนาคุณภาพชีวิต</p> <p>ยุทธศาสตร์ที่ ๑ การพัฒนาระบบสาธารณูปโภค สาธารณูปการ โครงสร้างพื้นฐาน</p> <p>แผนงานสหประชาชาติ : งานบริหารทั่วไปเกี่ยวกับสหประชาชาติและชุมชน</p>									
รวม		๑	๑.๖๖	๑๐,๐๐๐	๐.๐๔			กองช่าง	
<p>ก. ยุทธศาสตร์จังหวัดที่ ๑ ส่งเสริมการค้าการลงทุนและการท่องเที่ยวในเขตอุตสาหกรรมที่เป็นมิตรกับสิ่งแวดล้อม</p> <p>ข. ยุทธศาสตร์การพัฒนาขององค์กรปกครองส่วนท้องถิ่นในเขตจังหวัดที่ ๒ การพัฒนาการบริหารจัดการทรัพยากรธรรมชาติและสิ่งแวดล้อม</p> <p>ยุทธศาสตร์ที่ ๖ การพัฒนาการบริหารจัดการทรัพยากรธรรมชาติและสิ่งแวดล้อม</p> <p>แผนงานสหประชาชาติ : งานบริหารทั่วไปเกี่ยวกับสหประชาชาติและชุมชน</p>									
รวม		๑	๑.๖๖	๑๐๐,๐๐๐	๐.๔๕			กองช่าง	
<p>ข. ยุทธศาสตร์การพัฒนาขององค์กรปกครองส่วนท้องถิ่นในเขตจังหวัดที่ ๑ การพัฒนาคุณภาพชีวิต</p> <p>ยุทธศาสตร์ที่ ๔ การพัฒนาการบริหารงาน การพัฒนาบุคลากรและการบริการประชาชน</p> <p>แผนงานสร้างเสริมสุขภาพของชุมชน : งานส่งเสริมและสนับสนุนความเข้มแข็ง</p>									
รวม		๔	๑๐.๒๓	๑๔๕,๐๐๐	๐.๖๖			สำนักปลัด	
รวม		๕	๑๓.๓๓	๑๕๕,๐๐๐	๐.๖๖				

บัญชีสรุปโครงการ/กิจกรรม/งบประมาณ
 แผนดำเนินงาน ประจำปีงบประมาณ พ.ศ.๒๕๖๕
 ขององค์การบริหารส่วนตำบลคลองเรือ

ยุทธศาสตร์/แผนงาน		จำนวนโครงการที่ดำเนินการ	คิดเป็นร้อยละของโครงการทั้งหมด	จำนวนงบประมาณ	คิดเป็นร้อยละของงบประมาณทั้งหมด	หน่วยงานรับผิดชอบหลัก
ก. ยุทธศาสตร์จังหวัดที่ ๑ ส่งเสริมการค้าการลงทุนและการท่องเที่ยวในอุตสาหกรรมที่เป็นมิตรกับสิ่งแวดล้อม						
ยุทธศาสตร์ที่ ๑ การพัฒนาระบบสาธารณูปโภค สาธารณูปการ โครงสร้างพื้นฐาน						
แผนงานอุตสาหกรรม : งานก่อสร้าง						
	รวม	๑๓	๑๘.๓๓	๓,๑๕๖,๐๐๐	๑๕.๓๕	กองช่าง
ก. ยุทธศาสตร์จังหวัดที่ ๒ เสริมสร้างขีดความสามารถในกระบวนการผลิตสินค้าและบริการให้เต็มตามศักยภาพ						
ข. ยุทธศาสตร์การพัฒนาขององค์กรปกครองส่วนท้องถิ่น ในเขตจังหวัดที่ ๑ การพัฒนาคุณภาพ						
ยุทธศาสตร์ที่ ๕ การพัฒนาการเกษตรและส่งเสริมเศรษฐกิจแบบพอเพียง						
แผนงานการเกษตร : งานส่งเสริมการเกษตร						
แผนงานการเกษตร : งานสิ่งแวดล้อมและทรัพยากรธรรมชาติ						
	รวม	๓	๕.๐๐	๗๐,๐๐๐	๐.๓๑	สำนักงานปศุสัตว์
ก. ยุทธศาสตร์จังหวัดที่ ๒ เสริมสร้างขีดความสามารถในกระบวนการผลิตสินค้าและบริการให้เต็มตามศักยภาพ						
ข. ยุทธศาสตร์การพัฒนาขององค์กรปกครองส่วนท้องถิ่น ในเขตจังหวัดที่ ๑ การพัฒนาคุณภาพ						
ยุทธศาสตร์ที่ ๑ การพัฒนาระบบสาธารณูปโภค สาธารณูปการ โครงสร้างพื้นฐาน						
แผนงานการพาณิชย์ : งานกิจการประมง						
	รวม	๒	๓.๓๓	๕๕๓,๐๐๐	๕.๒๕	กองช่าง
	รวมทั้งสิ้น	๒๐	๑๐๐.๐๐	๓,๖๗๙,๐๐๐	๑๐๐.๐๐	

สรุปบัญชีทรัพย์สิน/งบประมาณ
 แผนการดำเนินงาน ประจำปีงบประมาณ พ.ศ.๒๕๖๕
 ขององค์การบริหารส่วนตำบลคลองเรือ

ยุทธศาสตร์/แผนงาน	จำนวนโครงการที่ดำเนินการ	คิดเป็นร้อยละของโครงการทั้งหมด	จำนวนงบประมาณ	คิดเป็นร้อยละของงบประมาณทั้งหมด	หน่วยงานรับผิดชอบหลัก
ก. ยุทธศาสตร์จังหวัดที่ ๔ เสริมสร้างระบบบริการสาธารณสุขระดับอำเภอและนิคมสุขภาพตามมาตรฐาน					
ข. ยุทธศาสตร์การพัฒนาของ อปท. ในเขตจังหวัดที่ ๔ การพัฒนาองค์กรและบุคลากรภาครัฐสู่การบริหารจัดการที่ดี					
ยุทธศาสตร์ที่ ๔ ยุทธศาสตร์ด้านการพัฒนาการบริหารงาน การพัฒนาบุคลากรภาครัฐสู่การบริหารจัดการที่ดี					
แผนงานบริหารงานทั่วไป : งานบริหารงานทั่วไป					
แผนงานบริหารทั่วไป : งานบริหารงานคลัง	๔	๓๖.๓๖	๑,๐๐๐,๙๖๐	๘๒.๓๒	สำนักงานปลัด
แผนงานรักษาความสงบภายใน : งานบริหารทั่วไปเกี่ยวกับการรักษาความสงบภายใน	๒	๔.๐๙	๒๗,๐๐๐	๒.๒๒	กองคลัง
แผนงานการศึกษา : งานบริหารทั่วไปเกี่ยวกับการศึกษา	๓	๓๓.๖๓	๑๕,๘๐๐	๑.๒๘	สำนักงานปลัด
แผนงานคณะและชุมชน : งานบริหารทั่วไปเกี่ยวกับสังคมสงเคราะห์	๒	๙.๐๙	๖,๙๐๐	๐.๕๖	กองการศึกษา
แผนงานคณะและชุมชน : งานบริหารทั่วไปเกี่ยวกับคณะและชุมชน	๑	๔.๕๔	๔,๙๐๐	๐.๔๓	กองสวัสดิการฯ
แผนงานการพาณิชย์ : งานกิจการประมง	๓	๓๓.๖๓	๒๖,๔๐๐	๒.๑๗	กองช่าง
	๓	๓๓.๖๓	๓๓๐,๐๐๐	๓๐.๖๔	กองช่าง
รวมทั้งสิ้น	๒๒	๑๐๐.๐๐	๑,๒๓๕,๙๖๐	๑๐๐.๐๐	กองช่าง

แบบ ผศ.๐๒

ลำดับที่	โครงการ/กิจกรรม	รายละเอียดของกิจกรรม ที่เกิดขึ้นจากโครงการ	งบประมาณ (บาท)	สถานที่ ดำเนินการ	หน่วยงาน รับผิดชอบ หลัก	ประจำปีงบประมาณ พ.ศ. ๒๕๖๕											
						พ.ศ. ๒๕๖๕	พ.ศ. ๒๕๖๕	พ.ศ. ๒๕๖๕	พ.ศ. ๒๕๖๕	พ.ศ. ๒๕๖๕	พ.ศ. ๒๕๖๕	พ.ศ. ๒๕๖๕	พ.ศ. ๒๕๖๕	พ.ศ. ๒๕๖๕	พ.ศ. ๒๕๖๕	พ.ศ. ๒๕๖๕	พ.ศ. ๒๕๖๕
		๓. ค่าพัฒนาการจัด การศึกษา จำนวน ๕,๐๐๐ บาท ๔. ค่าหนังสือเรียน จำนวน ๑๓,๐๐๐ บาท ๕. ค่าอุปกรณ์การเรียน จำนวน ๑๓,๐๐๐ บาท ๖. ค่าเครื่องแบบนักเรียน จำนวน ๑๙,๕๐๐ บาท ๗. ค่ากิจกรรมพัฒนา ผู้เรียน จำนวน ๒๗,๙๕๐ บาท				ต.ค. พ.ย. ธ.ค. ม.ค. ก.พ. มี.ค. เม.ย. พ.ค. มิ.ย. ก.ค. ส.ค. ก.ย.											

บัญชีโครงการ/กิจกรรม/งบประมาณ

แผนการดำเนินงาน ประจำปีงบประมาณ พ.ศ.๒๕๖๕

องค์การบริหารส่วนตำบลคลองเรือ

ก. ยุทธศาสตร์จังหวัดที่ ๑ ส่งเสริมการค้าการลงทุนและการท่องเที่ยวในอุตสาหกรรมที่เป็นมิตรกับสิ่งแวดล้อม

ข. ยุทธศาสตร์การพัฒนาขององค์กรปกครองส่วนท้องถิ่นในเขตจังหวัดที่ ๑ การพัฒนาคุณภาพชีวิต

ยุทธศาสตร์ที่ ๑ การพัฒนาระบบสาธารณูปโภค สาธารณูปการ โครงสร้างพื้นฐาน

➔ แผนงานอุตสาหกรรม : งานก่อสร้าง

ลำดับที่	โครงการ/กิจกรรม	รายละเอียดของกิจกรรม ที่เกิดขึ้นจากโครงการ	งบประมาณ (บาท)	สถานที่ ดำเนินการ	หน่วยงาน รับผิดชอบ หลัก	ประจำปีงบประมาณ พ.ศ. ๒๕๖๕													
						พ.ศ. ๒๕๖๕	พ.ย.	ธ.ค.	ม.ค.	ก.พ.	มี.ค.	เม.ย.	พ.ค.	มิ.ย.	ก.ค.	ส.ค.	ก.ย.		
๑	โครงการก่อสร้างถนนคอนกรีตเสริมเหล็ก บริเวณซอยกลุ่มบ้านนางจตุรย์ ติละออง หมู่ที่ ๑๐	เพื่อจ่ายเป็นค่าก่อสร้างถนนคอนกรีตเสริมเหล็ก ขนาดกว้าง ๓.๐๐ เมตร ยาว ๒๓๘.๐๐ เมตร หนา ๐.๑๕ เมตร หรือพื้นที่ที่คอนกรีตไม่น้อยกว่า ๖๕๔.๐๐ ตารางเมตร พร้อมส่งผู้รับเหมาทางตามสภาพพื้นที่ (ตามแบบมาตรฐานที่ อบต. กิ่งพันต.)	๓๕๒,๐๐๐	ซอยกลุ่มบ้านนางจตุรย์ ติละออง หมู่ที่ ๑๐	กองช่าง														

