



ประกาศองค์การบริหารส่วนตำบลคลองเรือ
เรื่อง ใช้แผนอัตรากำลัง ๓ ปี ปิงบประมาณ พ.ศ. ๒๕๖๗ - ๒๕๖๙ ปรับปรุง (ครั้งที่ ๑) พ.ศ.๒๕๖๘

ด้วยคณะกรรมการพนักงานส่วนตำบลจังหวัดสระบุรีได้ปรับปรุงประกาศหลักเกณฑ์และเงื่อนไขเกี่ยวกับโครงสร้างการแบ่งส่วนราชการ วิธีการบริหารและการปฏิบัติงานของพนักงานส่วนตำบลและกิจการอื่นเกี่ยวกับการบริหารงานบุคคลในองค์การบริหารส่วนตำบล เพื่อให้องค์การบริหารส่วนตำบลมีโครงสร้างการแบ่งส่วนราชการที่เหมาะสมสอดคล้องกับลักษณะการบริหาร อำนาจหน้าที่ ความรับผิดชอบ ปริมาณงาน และคุณภาพงานที่เพิ่มมากขึ้น

อาศัยอำนาจตามมาตรา ๑๕ และมาตรา ๒๕ วรรคเจ็ด แห่งพระราชบัญญัติระเบียบบริหารงานบุคคลส่วนท้องถิ่น พ.ศ. ๒๕๔๒ ประกอบกับมติคณะกรรมการพนักงานส่วนตำบลจังหวัดสระบุรี ในการประชุมครั้งที่ ๒/๒๕๖๘ เมื่อวันที่ ๒๔ กุมภาพันธ์ ๒๕๖๘ องค์การบริหารส่วนตำบลคลองเรือ จึงปรับปรุงแผนอัตรากำลัง ๓ ปี ปิงบประมาณ พ.ศ. ๒๕๖๗ - ๒๕๖๙ ดังนี้

ข้อ ๑ ประกาศนี้เรียกว่า “ประกาศองค์การบริหารส่วนตำบลคลองเรือ เรื่อง ใช้แผนอัตรากำลัง ๓ ปี ปิงบประมาณ พ.ศ. ๒๕๖๗ - ๒๕๖๙ ปรับปรุง (ครั้งที่ ๑) พ.ศ.๒๕๖๘

ข้อ ๒ ประกาศนี้ให้ใช้บังคับตั้งแต่วันประกาศเป็นต้นไป

ข้อ ๓ ให้ยกเลิกความในข้อ ๘ ข้อ ๙ ข้อ ๑๐ และข้อ ๑๑ ของแผนอัตรากำลัง ๓ ปี ปิงบประมาณ พ.ศ. ๒๕๖๗ - ๒๕๖๙ ประกาศลงวันที่ ๓ ตุลาคม ๒๕๖๖ และให้ใช้ความในข้อ ๘ ข้อ ๙ ข้อ ๑๐ และ ข้อ ๑๑ ตามแนบท้ายประกาศนี้แทน

ประกาศ ณ วันที่ ๕ มีนาคม พ.ศ. ๒๕๖๘

(นายทิพย์ชยกล เพทายวิราพันธ์)

นายกองค์การบริหารส่วนตำบลคลองเรือ



แผนอัตรากำลัง ๓ ปี

ปีงบประมาณ พ.ศ. ๒๕๖๗-๒๕๖๙
ปรับปรุง(ครั้งที่ ๑) พ.ศ.๒๕๖๘

องค์การบริหารส่วนตำบลคลองเรือ
อำเภอวิหารแดง จังหวัดสระบุรี



klongruea.sao@gmail.com

www.klongruea.go.th



๘. โครงสร้างการกำหนดส่วนราชการ

จากสภาพปัญหาขององค์การบริหารส่วนตำบลคลองเรือดังกล่าว องค์การบริหารส่วนตำบลคลองเรือมีภารกิจ อำนาจหน้าที่ที่จะต้องดำเนินการแก้ไขปัญหาดังกล่าวภายใต้อำนาจหน้าที่ที่กำหนดไว้ในพระราชบัญญัติสภาอำนาจให้องค์กรปกครองส่วนท้องถิ่น พ.ศ. ๒๕๔๒ โดยมีการกำหนดโครงสร้างส่วนราชการ ดังนี้

๘.๑ โครงสร้างขององค์การบริหารส่วนตำบลคลองเรือ

โครงสร้างขององค์การบริหารส่วนตำบลคลองเรือ กำหนดภารกิจด้านต่างๆ ดังนี้

โครงสร้างตามแผนอัตรากำลังปัจจุบัน	โครงสร้างตามแผนอัตรากำลังใหม่	หมายเหตุ
<p>๑. สำนักปลัด อบต.</p> <p>๑.๑ งานบริหารทั่วไป</p> <ul style="list-style-type: none"> - งานธุรการ - งานสารบรรณ - งานอำนวยการและสถานที่ - งานบริหารงานบุคคล - งานจัดการทั่วไป <p>๑.๒ งานนโยบายและแผน</p> <ul style="list-style-type: none"> - งานนโยบาย แผนงาน และโครงการ - งานวิชาการ - งานข้อมูลและประชาสัมพันธ์ - งานสารสนเทศ และระบบคอมพิวเตอร์ - งานงบประมาณ <p>๑.๓ งานป้องกันและบรรเทาสาธารณภัย</p> <ul style="list-style-type: none"> - งานอำนวยการ - งานป้องกัน - งานฟื้นฟู <p>๑.๔ งานกฎหมายและคดี</p> <ul style="list-style-type: none"> - งานกฎหมายและนิติกรรม - งานดำเนินการทางคดี และศาลปกครอง - งานร้องเรียนร้องทุกข์และอุทธรณ์ - งานข้อบัญญัติและระเบียบ อบต. <p>๑.๕ งานกิจการสภา อบต.</p> <ul style="list-style-type: none"> - งานระเบียบข้อบังคับ - งานการประชุมสภา อบต. - งานอำนวยการและประสานงาน - งานเลือกตั้งและทะเบียนข้อมูล <p>๑.๖ งานส่งเสริมการท่องเที่ยว</p>	<p>๑. สำนักปลัด อบต.</p> <p>๑.๑ งานบริหารงานทั่วไป</p> <p>๑.๒ งานการเจ้าหน้าที่</p> <p>๑.๓ งานวิเคราะห์นโยบายและแผนงาน</p> <p>๑.๔ งานนิติการ</p> <p>๑.๕ งานป้องกันและบรรเทาสาธารณภัย</p> <p>๑.๖ งานส่งเสริมการเกษตร</p>	

โครงสร้างตามแผนอัตรากำลังปัจจุบัน	โครงสร้างตามแผนอัตรากำลังใหม่	หมายเหตุ
<p>๒. กองคลัง</p> <p>๒.๑ งานการเงิน</p> <ul style="list-style-type: none"> - งานรับเงินเบิกจ่ายเงิน - งานจัดทำฎีกาเบิกจ่ายเงิน - งานเก็บรักษาเงิน <p>๒.๒ งานบัญชี</p> <ul style="list-style-type: none"> - งานบัญชีทุกประเภท - งานทะเบียนการคุมเบิกจ่ายเงิน - งานงบการเงินและงบทดลอง - งานแสดงฐานะทางการเงิน <p>๒.๓ งานพัฒนาและจัดเก็บรายได้</p> <ul style="list-style-type: none"> - งานภาษีอากร ค่าธรรมเนียมและค่าเช่า - งานพัฒนาและจัดเก็บรายได้ - งานควบคุมกิจการค้าและค่าปรับ - งานทะเบียนควบคุมและเร่งรัดรายได้ <p>๒.๔ งานทะเบียนทรัพย์สินและพัสดุ</p> <ul style="list-style-type: none"> - งานทะเบียนทรัพย์สิน และแผนที่ภาษี - งานพัสดุ - งานทะเบียนเบิกจ่ายวัสดุครุภัณฑ์ 	<p>๒. กองคลัง</p> <p>๒.๑ งานการเงินและบัญชี</p> <p>๒.๒ งานพัฒนารายได้</p> <p>๒.๓ งานพัสดุและทรัพย์สิน</p>	
<p>๓. กองช่าง</p> <p>๓.๑ งานก่อสร้าง</p> <ul style="list-style-type: none"> - งานก่อสร้างและซ่อมแซม - งานข้อมูลก่อสร้าง <p>๓.๒ งานสำรวจออกแบบและควบคุมอาคาร</p> <ul style="list-style-type: none"> - งานประเมินราคา - งานควบคุมก่อสร้างอาคาร - งานออกแบบและบริการข้อมูล <p>๓.๓ งานประสานสาธารณูปโภค</p> <ul style="list-style-type: none"> - งานกิจการประปา - งานไฟฟ้าสาธารณะ - งานระบายน้ำ <p>๓.๔ งานผังเมือง</p> <ul style="list-style-type: none"> - งานสำรวจและแผนที่ - งานวางผังพัฒนาเมือง - งานควบคุมทางผังเมือง 	<p>๓. กองช่าง</p> <p>๓.๑ งานการโยธา</p> <p>๓.๒ งานควบคุมอาคาร</p> <p>๓.๓ งานสาธารณูปโภค</p>	

โครงสร้างตามแผนอัตรากำลังปัจจุบัน	โครงสร้างตามแผนอัตรากำลังใหม่	หมายเหตุ
<p>๔. กองสาธารณสุขและสิ่งแวดล้อม</p> <p>๔.๑ งานอนามัยและส่งเสริมสุขภาพ</p> <p>๔.๒ งานบริการสาธารณสุข</p> <p>๔.๓ งานควบคุมและจัดการคุณภาพสิ่งแวดล้อม</p> <p>๔.๔ งานป้องกันและควบคุมโรคติดต่อ</p>	<p>๔. กองสาธารณสุขและสิ่งแวดล้อม</p> <p>๔.๑ งานบริหารงานสาธารณสุข</p> <p>๔.๒ งานป้องกันและควบคุมโรค</p> <p>๔.๓ งานส่งเสริมสิ่งแวดล้อม</p> <p>๔.๔ งานรักษาความสะอาด</p>	
<p>๕. กองการศึกษา ศาสนา และวัฒนธรรม</p> <p>๕.๑ งานบริหาร และส่งเสริมการศึกษา</p> <p>๕.๒ งานศาสนา วัฒนธรรม และประเพณี</p> <p>๕.๓ งานกีฬา และนันทนาการ</p> <p>๕.๔ งานศูนย์พัฒนาเด็กเล็ก</p>	<p>๕. กองการศึกษา ศาสนา และวัฒนธรรม</p> <p>๕.๑ งานบริหารการศึกษา</p> <p>๕.๒ งานกิจการโรงเรียน</p> <p>๕.๓ งานส่งเสริมการศึกษาศาสนาและวัฒนธรรม</p> <p>๕.๔ งานส่งเสริมกีฬาและนันทนาการ</p>	
<p>๖. กองสวัสดิการสังคม</p> <p>๖.๑ งานสังคมสงเคราะห์ และสวัสดิการสังคม</p> <p>๖.๒ งานพัฒนาชุมชน</p> <p>๖.๓ งานส่งเสริมอาชีพและพัฒนาสตรี</p> <p>๖.๔ งานส่งเสริมการเกษตร</p>	<p>๖. กองสวัสดิการสังคม</p> <p>๖.๑ งานสังคมสงเคราะห์</p> <p>๖.๒ งานพัฒนาชุมชน</p> <p>๖.๓ งานส่งเสริมและพัฒนาอาชีพ</p>	
<p>๗. หน่วยตรวจสอบภายใน</p>	<p>๗. หน่วยตรวจสอบภายใน</p>	

หมายเหตุ

การกำหนดโครงสร้างส่วนราชการตามแผนอัตรากำลังใหม่ หากมีความจำเป็นด้านภารกิจและปริมาณงาน สามารถกำหนดงานใหม่และตำแหน่งสายงานผู้ปฏิบัติเพิ่มขึ้นได้ แต่ยังไม่สามารถเสนอขอกำหนดกลุ่มงาน/ฝ่าย/กอง/ชั้นใหม่ได้ เนื่องจากการพิจารณากำหนดกลุ่มงาน/ฝ่าย/กอง เพิ่มขึ้นใหม่ จะต้องแต่งตั้งคณะกรรมการเพื่อประเมินค่างานตามเงื่อนไขและหลักเกณฑ์ที่ กจ. ก.ท. และ ก.อบต. กำหนดก่อน เมื่อ ก.กลาง หรือ ก.จังหวัด แล้วแต่แต่กรณี เห็นชอบให้มีการจัดตั้งหรือปรับปรุงโครงสร้างส่วนราชการได้แล้ว ก็ให้ดำเนินการประกาศปรับปรุงแผนอัตรากำลัง ๓ ปี ต่อไป

หลังกำหนด/ปรับปรุงตำแหน่ง

-๓๕-

๘.๒ การวิเคราะห์การกำหนดตำแหน่ง

องค์การบริหารส่วนตำบลคลองเรือ ได้วิเคราะห์การกำหนดตำแหน่งจากภารกิจที่จะดำเนินการในแต่ละส่วนราชการในอนาคต ๓ ปี ซึ่งเป็นตัวสะท้อนให้เห็นว่าปริมาณงานในแต่ละส่วนราชการมีเท่าใดเพื่อนำมาวิเคราะห์ว่าจะใช้ตำแหน่งใด จำนวนเท่าใด ในส่วนราชการใด ในระยะเวลา ๓ ปี ข้างหน้าจึงจะเหมาะสมกับภารกิจและปริมาณแผนงานและเพื่อให้คุ้มค่าต่อการใช้จ่ายงบประมาณและเพื่อให้การบริหารงานขององค์การบริหารส่วนตำบลคลองเรือเป็นไปอย่างมีประสิทธิภาพ ประสิทธิผล โดยนำผลการวิเคราะห์ตำแหน่งมากรอกข้อมูลลงในกรอบอัตรากำลัง ๓ ปี ดังนี้

กรอบอัตรากำลัง ๓ ปี ระหว่างปี ๒๕๖๗ - ๒๕๖๙

ส่วนราชการ	กรอบ อัตรา กำลัง เดิม	อัตราตำแหน่งที่คาดว่าจะ จะต้องใช้ในช่วงระยะเวลา ๓ ปี ข้างหน้า			เพิ่ม / ลด			หมายเหตุ
		๒๕๖๗	๒๕๖๘	๒๕๖๙	๒๕๖๗	๒๕๖๘	๒๕๖๙	
ปลัดองค์การบริหารส่วนตำบล (นักบริหารงานท้องถิ่น ระดับกลาง)	๑	๑	๑	๑	-	-	-	
รองปลัดองค์การบริหารส่วนตำบล (นักบริหารงานท้องถิ่น ระดับต้น)	๑	๑	๑	๑	-	-	-	
สำนักปลัด อบต. (๑๑)								
หัวหน้าสำนักปลัด (นักบริหารงานทั่วไป ระดับต้น)	๑	๑	๑	๑	-	-	-	
นักทรัพยากรบุคคลปฏิบัติการ/ ชำนาญการ	๑	๑	๑	๑	-	-	-	ว่าง 2 ม.ค. ๖8
นักวิเคราะห์นโยบายและแผนปฏิบัติการ /ชำนาญการ	๑	๑	๑	๑	-	-	-	
นักจัดการงานทั่วไปปฏิบัติการ/ ชำนาญการ	๑	๑	๑	๑	-	-	-	
เจ้าพนักงานธุรการปฏิบัติงาน/ ชำนาญงาน	๑	๑	๑	๑	-	-	-	
เจ้าพนักงานป้องกันและบรรเทา สาธารณภัยปฏิบัติงาน/ชำนาญงาน	๑	๑	๑	๑	-	-	-	
เจ้าพนักงานป้องกันและบรรเทา สาธารณภัยปฏิบัติงาน/ชำนาญงาน	๑	๑	๑	๑	-	-	-	
ลูกจ้างประจำ								
พนักงานขับรถยนต์ (ลูกจ้างประจำ)	๑	๑	-	-	-	-๑	-	ยุบเลิก(เกษียณ)
พนักงานจ้างตามภารกิจ								
ผู้ช่วยนักทรัพยากรบุคคล (พนักงานจ้างตามภารกิจ)	๑	๑	๑	๑	-	-	-	
ผู้ช่วยเจ้าพนักงานประชาสัมพันธ์ (พนักงานจ้างตามภารกิจ)	๑	๑	-	-	-	-๑	-	ว่าง ๑ ต.ค.๖๖ ยุบเลิก ๖๘
ผู้ช่วยเจ้าพนักงานธุรการ (พนักงานจ้างตามภารกิจ)	-	-	๑	๑	-	+๑	-	กำหนดเพิ่ม ๖๘

ส่วนราชการ	กรอบ อัตรา กำลัง เดิม	อัตราตำแหน่งที่คาดว่าจะ จะต้องใช้ในช่วงระยะเวลา ๓ ปี ข้างหน้า			เพิ่ม / ลด			หมายเหตุ
		๒๕๖๗	๒๕๖๘	๒๕๖๙	๒๕๖๗	๒๕๖๘	๒๕๖๙	
พนักงานจ้างทั่วไป								
พนักงานขับรถยนต์	-	-	-	-	-	+๑	-	กำหนดเพิ่ม ๖๘
พนักงานขับเครื่องจักรกลขนาดเบา	-	-	-	-	-	+๑	-	กำหนดเพิ่ม ๖๘
คนงานทั่วไป	๑	๑	๑	๑	-	-	-	
คนงานทั่วไป	๑	๑	๑	๑	-	-	-	
คนงานทั่วไป	๑	๑	๑	๑	-	-	-	
คนงานทั่วไป	๑	๑	๑	๑	-	-	-	
คนงานทั่วไป	๑	๑	๑	๑	-	-	-	ว่าง ๑ พ.ย. ๖๕
รวม	๑๗	๑๗	๑๘	๑๘	-	+๑	-	
กองคลัง (๐๔)								
ผู้อำนวยการกองคลัง (นักบริหารงานการคลัง ระดับต้น)	๑	๑	๑	๑	-	-	-	
หัวหน้าฝ่ายการเงินและบัญชี (นักบริหารงานการคลัง ระดับต้น)	๑	๑	๑	๑	-	-	-	ว่าง ๒๗.๑.๖๘
นักวิชาการคลังปฏิบัติการ/ ชำนาญการ	๑	๑	๑	๑	-	-	-	
นักวิชาการจัดเก็บรายได้ (ปฏิบัติการ/ชำนาญการ)	๑	๑	๑	๑	-	-	-	ว่าง ๑ มี.ค. ๖๖
เจ้าพนักงานพัสดุปฏิบัติงาน/ ชำนาญงาน	๑	๑	๑	๑	-	-	-	
เจ้าพนักงานการเงินและบัญชี (ปฏิบัติงาน/ชำนาญงาน)	๑	๑	๑	๑	-	-	-	ว่าง ๓ ก.พ.๖๑
พนักงานจ้างตามภารกิจ								
ผู้ช่วยเจ้าพนักงานการเงินและบัญชี (พนักงานจ้างตามภารกิจ)	๑	๑	๑	๑	-	-	-	
ผู้ช่วยเจ้าพนักงานธุรการ (พนักงานจ้างตามภารกิจ)	๑	๑	๑	๑	-	-	-	
พนักงานจ้างทั่วไป								
คนงานทั่วไป	๑	๑	๑	๑	-	-	-	ว่าง ๑ พ.ค.๖๖
คนงานทั่วไป	๑	๑	๑	๑	-	-	-	ว่าง ๑ พ.ค.๖๖
พนักงานขับรถยนต์ (พนักงานจ้างทั่วไป)	๑	๑	๑	๑	-	-	-	
รวม	๑๑	๑๑	๑๑	๑๑	-	-	-	

2

3

4

5

6

ส่วนราชการ	กรอบ อัตรา กำลัง เต็ม	อัตราตำแหน่งที่คาดว่าจะต้องใช้ในช่วงระยะเวลา ๓ ปี ข้างหน้า			เพิ่ม / ลด			หมายเหตุ
		๒๕๖๗	๒๕๖๘	๒๕๖๙	๒๕๖๗	๒๕๖๘	๒๕๖๙	
กองช่าง (๐๕)								
ผู้อำนวยการกองช่าง (นักบริหารงานช่าง ระดับต้น)	๑	๑	๑	๑	-	-	-	
วิศวกรโยธา (ปฏิบัติการ/ชำนาญการ)	๑	๑	๑	๑	-	-	-	ว่าง ๑ มี.ค. ๖๖ 9
นายช่างโยธา (ปฏิบัติงาน/ชำนาญงาน)	๑	๑	๑	๑	-	-	-	ว่าง ๓ ก.พ. ๖๑ 8
เจ้าพนักงานธุรการปฏิบัติงาน/ ชำนาญงาน	๑	๑	๑	๑	-	-	-	ว่าง ๔ มี.ย. ๖๗ 9
ลูกจ้างประจำ								
พนักงานจตมาตรวัดน้ำ (ลูกจ้างประจำ)	๑	๑	๑	๑	-	-	-	
พนักงานจ้างตามภารกิจ								
ผู้ช่วยนายช่างโยธา (พนักงานจ้างตามภารกิจ)	๑	๑	๑	๑	-	-	-	
ผู้ช่วยเจ้าพนักงานธุรการ (พนักงานจ้างตามภารกิจ)	๑	๑	๑	๑	-	-	-	
ผู้ช่วยเจ้าพนักงานธุรการ (พนักงานจ้างตามภารกิจ) (กิจการประปา)	-	-	๑	๑	-	+๑	-	กำหนดเพิ่ม ๖๘
พนักงานจ้างทั่วไป								
คนงานทั่วไป	๑	๑	๑	๑	-	-	-	
คนงานทั่วไป	๑	๑	๑	๑	-	-	-	
คนงานทั่วไป	๑	๑	๑	๑	-	-	-	
คนงานทั่วไป	๑	๑	๑	๑	-	-	-	
คนงานทั่วไป	๑	๑	๑	๑	-	-	-	
คนงานทั่วไป	๑	๑	๑	๑	-	-	-	
คนงานทั่วไป	๑	๑	๑	๑	-	-	-	
คนงานทั่วไป	๑	๑	๑	๑	-	-	-	ว่าง ๑๔ มี.ค. ๖๔ 10
รวม	๑๕	๑๕	๑๗	๑๗	-	+๑	-	

ส่วนราชการ	กรอบ อัตรา กำลัง เดิม	อัตราตำแหน่งที่คาดว่าจะต้องใช้ในช่วงระยะเวลา ๓ ปี ข้างหน้า			เพิ่ม / ลด			หมายเหตุ
		๒๕๖๗	๒๕๖๘	๒๕๖๙	๒๕๖๗	๒๕๖๘	๒๕๖๙	
กองสาธารณสุขและสิ่งแวดล้อม(๐๖)		-						
ผู้อำนวยการกองสาธารณสุขและสิ่งแวดล้อม (นักบริหารงานสาธารณสุขและสิ่งแวดล้อม ระดับต้น)	๑	๑	๑	๑	-	-	-	ว่าง ๒ ก.ค.๖๐ ขอใช้บัญชี กส.
นักวิชาการสาธารณสุขปฏิบัติการ/ ชำนาญการ	๑	๑	๑	๑	-	-	-	
เจ้าพนักงานธุรการ (ปฏิบัติงาน/ชำนาญงาน)	-	๑	๑	๑	+๑	-	-	ว่าง ๑ ต.ค.๖๖
พนักงานจ้างตามภารกิจ								
ผู้ช่วยนักวิชาการสาธารณสุข (พนักงานจ้างตามภารกิจ)	๑	๑	๑	๑	-	-	-	
พนักงานจ้างทั่วไป								
พนักงานขับเครื่องจักรกลขนาดเบา (พนักงานจ้างทั่วไป)	๑	๑	๑	๑	-	-	-	
คนงานประจำรถขยะ (พนักงานจ้างทั่วไป)	๑	๑	๑	๑	-	-	-	
คนงานประจำรถขยะ (พนักงานจ้างทั่วไป)	๑	๑	๑	๑	-	-	-	
คนงานประจำรถขยะ (พนักงานจ้างทั่วไป)	๑	๑	๑	๑	-	-	-	
คนงานทั่วไป	๑	๑	๑	๑	-	-	-	
รวม	๘	๙	๙	๙	+๑	-	-	
กองการศึกษา ศาสนาและวัฒนธรรม(๐๘)								
ผู้อำนวยการกองการศึกษา ศาสนาและวัฒนธรรม (นักบริหารงานการศึกษา ระดับต้น)	๑	๑	๑	๑	-	-	-	
นักวิชาการศึกษา (ปฏิบัติการ/ชำนาญการ)	๑	๑	๑	๑	-	-	-	ว่าง ๑๔ ม.ค.๖๔
เจ้าพนักงานธุรการ (ปฏิบัติงาน/ชำนาญงาน)	-	๑	๑	๑	+๑	-	-	ว่าง ๑ ต.ค.๖๖
พนักงานจ้างตามภารกิจ								
ผู้ช่วยนักจัดการงานทั่วไป (พนักงานจ้างตามภารกิจ)	๑	๑	๑	๑	-	-	-	

11

12

13

14

ส่วนราชการ	กรอบ อัตรา กำลัง เดิม	อัตราตำแหน่งที่คาดว่าจะต้องใช้ในช่วงระยะเวลา ๓ ปี ข้างหน้า			เพิ่ม / ลด			หมายเหตุ
		๒๕๖๗	๒๕๖๘	๒๕๖๙	๒๕๖๗	๒๕๖๘	๒๕๖๙	
ศูนย์พัฒนาเด็กเล็ก อปต.คลองเรือ								
ผู้อำนวยการศูนย์พัฒนาเด็กเล็ก	-	๑	๑	๑	+๑	-	-	ว่าง ๑ ต.ค.๖๖ 15
ครู (ปฏิบัติหน้าที่ ณ ศูนย์พัฒนาเด็กเล็ก) วิทยฐานะ ครูชำนาญการ	๑	๑	๑	๑	-	-	-	
ครูผู้ช่วย (ปฏิบัติหน้าที่ ณ ศูนย์พัฒนาเด็กเล็ก)	๑	๑	๑	๑	-	-	-	ว่าง ๑ พ.ย. ๖๔ กรมสรรหา 16
พนักงานจ้างทั่วไป								
ผู้ดูแลเด็ก (พนักงานจ้างทั่วไป)	๑	๑	๑	๑	-	-	-	
ผู้ดูแลเด็ก (พนักงานจ้างทั่วไป)	๑	๑	๑	๑	-	-	-	
รวม	๗	๙	๙	๙	+๒	-	-	
กองสวัสดิการสังคม (๑๑)								
ผู้อำนวยการกองสวัสดิการสังคม (นักบริหารงานสวัสดิการสังคม ระดับต้น)	๑	๑	๑	๑	-	-	-	
นักพัฒนาชุมชนปฏิบัติการ/ชำนาญการ	๑	๑	๑	๑	-	-	-	
เจ้าพนักงานธุรการปฏิบัติงาน/ ชำนาญงาน	๑	๑	๑	๑	-	-	-	
พนักงานจ้างตามภารกิจ								
ผู้ช่วยนักพัฒนาชุมชน (พนักงานจ้างตามภารกิจ)	๑	๑	๑	๑	-	-	-	
พนักงานจ้างทั่วไป								
คนงานทั่วไป	๑	๑	๑	๑	-	-	-	
รวม	๕	๕	๕	๕	-	-	-	
หน่วยตรวจสอบภายใน (๑๒)								
นักวิชาการตรวจสอบภายใน (ปฏิบัติการ/ชำนาญการ)	๑	๑	๑	๑	-	-	-	ว่าง ๑๔ ม.ค.๖๔ 17
รวม	๑	๑	๑	๑	-	-	-	
รวมทั้งสิ้น	๖๔	๖๗	๖๙	๖๙	+๓	+๒	-	

หลังกำหนด/ปรับปรุง ตำแหน่ง

๙. ภาระค่าใช้จ่ายเกี่ยวกับเงินเดือนและประโยชน์ตอบแทนอื่น

ที่	ชื่อสายงาน	ระดับตำแหน่ง	จำนวนทั้งหมด	จำนวนที่มีอยู่ปัจจุบัน			อัตราตำแหน่งที่คาดว่าจะต้องไว้ในทศวรรษ ๓ ปีข้างหน้า			อัตรากำลังคนเต็ม/ลด			ค่าใช้จ่ายที่เพิ่มขึ้น(๓)			ค่าใช้จ่ายรวม(๔)			หมายเหตุ	
				จำนวน(คน)	เงินเดือน(๑)	เงินประจำตำแหน่ง(๒)	๒๕๖๗	๒๕๖๘	๒๕๖๙	๒๕๖๗	๒๕๖๘	๒๕๖๙	๒๕๖๗	๒๕๖๘	๒๕๖๙	๒๕๖๗	๒๕๖๘	๒๕๖๙		
๑	บุคลากรบริหารส่วนตำบล (นักบริหารงานท้องถิ่น)	กลาง	๑	๖๓๘,๗๖๐	๓๖๕,๐๐๐	๑	๑	๑	๑	๑	๑	๑	๑	๑	๑	๑	๑	๑	๒,๑๓๗,๗๖๐	๕๓,๒๓๐
๒	รองเลขาธิการบริหารส่วนตำบล (นักบริหารงานท้องถิ่น)	ต้น	๑	๕๖๖,๕๖๐	๕๒,๐๐๐	๑	๑	๑	๑	๑	๑	๑	๑	๑	๑	๑	๑	๑	๕๖๖,๕๖๐	๕๖,๖๐๐
๓	สำนักปลัด อบต.(๐๑)	ต้น	๑	๕๖๘,๗๖๐	๕๒,๐๐๐	๑	๑	๑	๑	๑	๑	๑	๑	๑	๑	๑	๑	๑	๕๖๘,๗๖๐	๕๖,๖๐๐
๔	นักบริหารการบุคคล	ป.ก./จ.ก.	๑	๓๕๕,๓๖๐	-	๑	๑	๑	๑	๑	๑	๑	๑	๑	๑	๑	๑	๑	๓๕๕,๓๖๐	๓๕,๓๖๐
๕	นักวิเคราะห์นโยบายและแผน	ป.ก./จ.ก.	๑	๒๙๙,๖๔๐	-	๑	๑	๑	๑	๑	๑	๑	๑	๑	๑	๑	๑	๑	๒๙๙,๖๔๐	๒๙,๙๖๐
๖	นักจัดการงานทั่วไป	ป.ก./จ.ก.	๑	๒๗๕,๗๖๐	-	๑	๑	๑	๑	๑	๑	๑	๑	๑	๑	๑	๑	๑	๒๗๕,๗๖๐	๒๗,๕๗๖
๗	เจ้าหน้าที่งานธุรการ	ป.ง./จ.ง.	๑	๓๑๓,๕๔๐	-	๑	๑	๑	๑	๑	๑	๑	๑	๑	๑	๑	๑	๑	๓๑๓,๕๔๐	๓๑,๓๕๔
๘	เจ้าหน้าที่งานป้องกันและบรรเทาสาธารณภัย	ป.ง./จ.ง.	๑	๒๐๓,๐๔๐	-	๑	๑	๑	๑	๑	๑	๑	๑	๑	๑	๑	๑	๑	๒๐๓,๐๔๐	๒๐,๓๐๔
๙	เจ้าหน้าที่งานป้องกันและบรรเทาสาธารณภัย	ป.ง./จ.ง.	๑	๒๐๓,๐๔๐	-	๑	๑	๑	๑	๑	๑	๑	๑	๑	๑	๑	๑	๑	๒๐๓,๐๔๐	๒๐,๓๐๔
	ลูกจ้างประจำ																			
	พนักงานขับรถยนต์		-	๒๗๕,๗๖๐		๑	๑	๑	๑	๑	๑	๑	๑	๑	๑	๑	๑	๑	๒๗๕,๗๖๐	๒๗,๕๗๖

รวมเงินปี ๖๘

๙. ภาระค่าใช้จ่ายเกี่ยวกับเงินเดือนและประโยชน์ตอบแทนอื่น

ที่	ชื่อสายงาน	ระดับตำแหน่ง	จำนวนทั้งหมด	จำนวนที่อยู่ปัจจุบัน			อัตราตำแหน่งที่คาดว่าจะต้องใช้ในระยะเวลา ๓ ปีข้างหน้า			อัตรากำลังคนเต็ม/ลด			ภาระค่าใช้จ่ายที่เพิ่มขึ้น(๒)			ค่าใช้จ่ายรวม(๓)			หมายเหตุ	
				จำนวน(คน)	เงินเดือน(๑)	เงินประจำตำแหน่ง(๒)	๒๕๖๗	๒๕๖๘	๒๕๖๙	๒๕๖๗	๒๕๖๘	๒๕๖๙	๒๕๖๗	๒๕๖๘	๒๕๖๙	๒๕๖๗	๒๕๖๘	๒๕๖๙		
	พนักงานจ้างตามภารกิจ																			
๑๐	ผู้ช่วยนักทรัพยากรบุคคล	-	๑	๓๐๒,๘๘๐		๑	๑	๑	-	-	-	๑๑,๑๖๐	๑๒,๑๒๐	๑๒,๖๐๐	๓๑๔,๐๔๐	๓๒๖,๑๒๐	๓๓๘,๗๖๐	๒๕,๒๔๐		
๑๑	ผู้ช่วยเจ้าพนักงานธุรการ	-	๑	๑๓๘,๐๐๐		๑	๑	๑	-	-	-	๕,๕๒๐	๐	๕,๕๒๐	๑๓๘,๐๐๐	๑๔๓,๕๒๐	๑๔๓,๕๒๐	๐	อุปเล้า ๖๘	
	พนักงานจ้างทั่วไป																			
๑๒	พนักงานขับรถยนต์	-	๑	-		-	๑	๑	-	-	-	๐	๑๐๘,๐๐๐	๐	๑๐๘,๐๐๐	๑๐๘,๐๐๐	๑๐๘,๐๐๐	๑๐๘,๐๐๐	๑๐๘,๐๐๐	กำหนดเพิ่ม ๖๘
๑๓	พนักงานขับเครื่องจักรกลขนาดเบา	-	๑	-		-	๑	๑	-	-	-	๐	๑๐๘,๐๐๐	๐	๑๐๘,๐๐๐	๑๐๘,๐๐๐	๑๐๘,๐๐๐	๑๐๘,๐๐๐	๑๐๘,๐๐๐	กำหนดเพิ่ม ๖๘
๑๔	คนงานทั่วไป	-	๑	๑๐๘,๐๐๐		๑	๑	๑	-	-	-	๐	๐	๐	๑๐๘,๐๐๐	๑๐๘,๐๐๐	๑๐๘,๐๐๐	๑๐๘,๐๐๐	๑๐๘,๐๐๐	
๑๕	คนงานทั่วไป	-	๑	๑๐๘,๐๐๐		๑	๑	๑	-	-	-	๐	๐	๐	๑๐๘,๐๐๐	๑๐๘,๐๐๐	๑๐๘,๐๐๐	๑๐๘,๐๐๐	๑๐๘,๐๐๐	
๑๖	คนงานทั่วไป	-	๑	๑๐๘,๐๐๐		๑	๑	๑	-	-	-	๐	๐	๐	๑๐๘,๐๐๐	๑๐๘,๐๐๐	๑๐๘,๐๐๐	๑๐๘,๐๐๐	๑๐๘,๐๐๐	
๑๗	คนงานทั่วไป	-	๑	๑๐๘,๐๐๐		๑	๑	๑	-	-	-	๐	๐	๐	๑๐๘,๐๐๐	๑๐๘,๐๐๐	๑๐๘,๐๐๐	๑๐๘,๐๐๐	๑๐๘,๐๐๐	
๑๘	คนงานทั่วไป	-	๑	๑๐๘,๐๐๐		๑	๑	๑	-	-	-	๐	๐	๐	๑๐๘,๐๐๐	๑๐๘,๐๐๐	๑๐๘,๐๐๐	๑๐๘,๐๐๐	๑๐๘,๐๐๐	
	กองคลัง(๑๔)																			
๑๙	ผู้อำนวยการกองคลัง (นักบริหารกรมการคลัง)	ต้น	๑	๔๘๓,๑๒๐		๑	๑	๑	-	-	-	๑๓,๓๒๐	๑๕,๔๘๐	๑๖,๐๘๐	๕๑๓,๔๔๐	๕๒๑,๕๖๐	๕๒๓,๔๖๐	๕๒๑,๕๖๐	๕๒๑,๕๖๐	
๒๐	หัวหน้าฝ่ายการเงินและบัญชี (นักบริหารกรมการคลัง)	ต้น	๑	๓๓๓,๖๐๐		๑	๑	๑	-	-	-	๑๓,๖๒๐	๑๓,๖๒๐	๑๓,๖๒๐	๓๓๖,๒๒๐	๓๔๓,๘๔๐	๓๔๖,๔๖๐	๓๔๓,๘๔๐	๓๔๖,๔๖๐	
๒๑	นักวิชาการคลัง	ป.ก./ผ.ด.	๑	๓๗๖,๐๘๐		๑	๑	๑	-	-	-	๑๒,๕๖๐	๑๓,๓๒๐	๑๓,๓๒๐	๓๘๑,๖๔๐	๓๙๐,๓๖๐	๓๙๑,๖๘๐	๓๘๑,๖๘๐	๓๙๑,๖๘๐	
๒๒	นักวิชาการจัดเก็บรายได้	ป.ก./ท.ก.	๑	๓๕๕,๓๒๐		๑	๑	๑	-	-	-	๑๒,๐๐๐	๑๒,๐๐๐	๑๒,๐๐๐	๓๗๓,๓๒๐	๓๘๑,๓๒๐	๓๘๓,๓๒๐	๓๘๑,๓๒๐	๓๘๓,๓๒๐	
๒๓	เจ้าพนักงานพัสดุ	ป.ง./ผ.ง.	๑	๒๕๕,๒๘๐		๑	๑	๑	-	-	-	๙,๑๒๐	๑๐,๒๐๐	๑๐,๒๐๐	๒๖๓,๔๐๐	๒๗๓,๖๐๐	๒๗๕,๘๐๐	๒๖๓,๖๐๐	๒๗๕,๘๐๐	
๒๔	เจ้าพนักงานการเงินและบัญชี	ป.ง./ท.ง.	๑	๒๗๗,๙๐๐		๑	๑	๑	-	-	-	๙,๗๒๐	๙,๗๒๐	๙,๗๒๐	๒๘๗,๖๒๐	๒๙๗,๖๒๐	๒๙๙,๖๒๐	๒๘๗,๖๒๐	๒๙๙,๖๒๐	
๒๕	ผู้ช่วยเจ้าพนักงานการเงินและบัญชี	-	๑	๑๔๕,๒๕๐		๑	๑	๑	-	-	-	๕,๕๒๐	๕,๕๒๐	๕,๕๒๐	๑๕๑,๗๗๐	๑๕๗,๒๙๐	๑๕๙,๗๗๐	๑๕๑,๗๗๐	๑๕๗,๒๙๐	
๒๖	ผู้ช่วยเจ้าพนักงานธุรการ	-	๑	๑๔๕,๖๘๐		๑	๑	๑	-	-	-	๕,๕๒๐	๕,๕๒๐	๕,๕๒๐	๑๕๑,๒๐๐	๑๕๖,๗๒๐	๑๕๘,๒๐๐	๑๕๑,๒๐๐	๑๕๖,๗๒๐	
๒๗	พนักงานขับรถยนต์	-	๑	๑๐๘,๐๐๐		๑	๑	๑	-	-	-	๐	๐	๐	๑๐๘,๐๐๐	๑๐๘,๐๐๐	๑๐๘,๐๐๐	๑๐๘,๐๐๐	๑๐๘,๐๐๐	
๒๘	คนงานทั่วไป	-	๑	๑๐๘,๐๐๐		๑	๑	๑	-	-	-	๐	๐	๐	๑๐๘,๐๐๐	๑๐๘,๐๐๐	๑๐๘,๐๐๐	๑๐๘,๐๐๐	๑๐๘,๐๐๐	
๒๙	คนงานทั่วไป	-	๑	๑๐๘,๐๐๐		๑	๑	๑	-	-	-	๐	๐	๐	๑๐๘,๐๐๐	๑๐๘,๐๐๐	๑๐๘,๐๐๐	๑๐๘,๐๐๐	๑๐๘,๐๐๐	

๔. การระดมเงินกู้ยืมเกี่ยวกับเงินเดือนและประโยชน์ตอบแทนอื่น

ที่	ชื่อสายงาน	ระดับตำแหน่ง	จำนวนทั้งหมด	จำนวนที่มีอยู่ปัจจุบัน			อัตราตำแหน่งที่คาดว่าจะต้อง ใช้ในระยะเวลา ๓ ปีข้างหน้า			อัตราค่าจ้างที่เพิ่มขึ้น(๒)			ค่าจ้างรวม(๓)			หมายเหตุ		
				จำนวน (คน)	เงินเดือน(๑)	เงินประจำ ตำแหน่ง(๒)	๒๕๖๗	๒๕๖๘	๒๕๖๙	๒๕๖๗	๒๕๖๘	๒๕๖๙	๒๕๖๗	๒๕๖๘	๒๕๖๙			
	กองช่าง(๐๕)																	
๓๐	ผู้อำนวยการกองช่าง (นักบริหารงานช่าง)	ต้น	๑	๕๑๔,๖๘๐	๔๒,๐๐๐	๑	๑	๑	๑	๑	๑	๑	๑	๑	๑	๑	๕๒๐,๘๙๐	
๓๑	วิศวกรโยธา	ป.ก./ช.ก.	๑	๓๕๕,๓๒๐		๑	๑	๑	๑	๑	๑	๑	๑	๑	๑	๑	๓๕๕,๓๒๐	ว่าง
๓๒	นายช่างโยธา	ป.ง./ช.ง.	๑	๒๔๗,๙๐๐		๑	๑	๑	๑	๑	๑	๑	๑	๑	๑	๑	๒๔๗,๙๐๐	ว่าง
๓๓	เจ้าพนักงานธุรการ	ป.ง./ช.ง.	๑	๒๔๗,๙๐๐		๑	๑	๑	๑	๑	๑	๑	๑	๑	๑	๑	๒๔๗,๙๐๐	ว่าง
	ลูกจ้างประจำ																	
๓๔	พนักงานงาตารัตน้ำ	-	๑	๒๔๐,๔๘๐		๑	๑	๑	๑	๑	๑	๑	๑	๑	๑	๑	๒๔๐,๔๘๐	
	พนักงานจ้างตามภารกิจ																	
๓๕	ผู้ช่วยนายช่างโยธา	-	๑	๑๕๐,๘๔๐		๑	๑	๑	๑	๑	๑	๑	๑	๑	๑	๑	๑๕๐,๘๔๐	
๓๖	ผู้ช่วยเจ้าพนักงานธุรการ	-	๑	๑๕๕,๖๘๐		๑	๑	๑	๑	๑	๑	๑	๑	๑	๑	๑	๑๕๕,๖๘๐	
๓๗	ผู้ช่วยเจ้าพนักงานธุรการ	-	๑	-		๑	๑	๑	๑	๑	๑	๑	๑	๑	๑	๑	๑๕๐,๐๐๐	กำหนดเพิ่ม ๖๘
	พนักงานจ้างทั่วไป																	
๓๘	คนงานทั่วไป	-	๑	๑๐๘,๐๐๐		๑	๑	๑	๑	๑	๑	๑	๑	๑	๑	๑	๑๐๘,๐๐๐	
๓๙	คนงานทั่วไป	-	๑	๑๐๘,๐๐๐		๑	๑	๑	๑	๑	๑	๑	๑	๑	๑	๑	๑๐๘,๐๐๐	
๔๐	คนงานทั่วไป	-	๑	๑๐๘,๐๐๐		๑	๑	๑	๑	๑	๑	๑	๑	๑	๑	๑	๑๐๘,๐๐๐	
๔๑	คนงานทั่วไป	-	๑	๑๐๘,๐๐๐		๑	๑	๑	๑	๑	๑	๑	๑	๑	๑	๑	๑๐๘,๐๐๐	
๔๒	คนงานทั่วไป	-	๑	๑๐๘,๐๐๐		๑	๑	๑	๑	๑	๑	๑	๑	๑	๑	๑	๑๐๘,๐๐๐	
๔๓	คนงานทั่วไป	-	๑	๑๐๘,๐๐๐		๑	๑	๑	๑	๑	๑	๑	๑	๑	๑	๑	๑๐๘,๐๐๐	
๔๔	คนงานทั่วไป	-	๑	๑๐๘,๐๐๐		๑	๑	๑	๑	๑	๑	๑	๑	๑	๑	๑	๑๐๘,๐๐๐	ว่าง
๔๕	คนงานทั่วไป	-	๑	๑๐๘,๐๐๐		๑	๑	๑	๑	๑	๑	๑	๑	๑	๑	๑	๑๐๘,๐๐๐	ว่าง

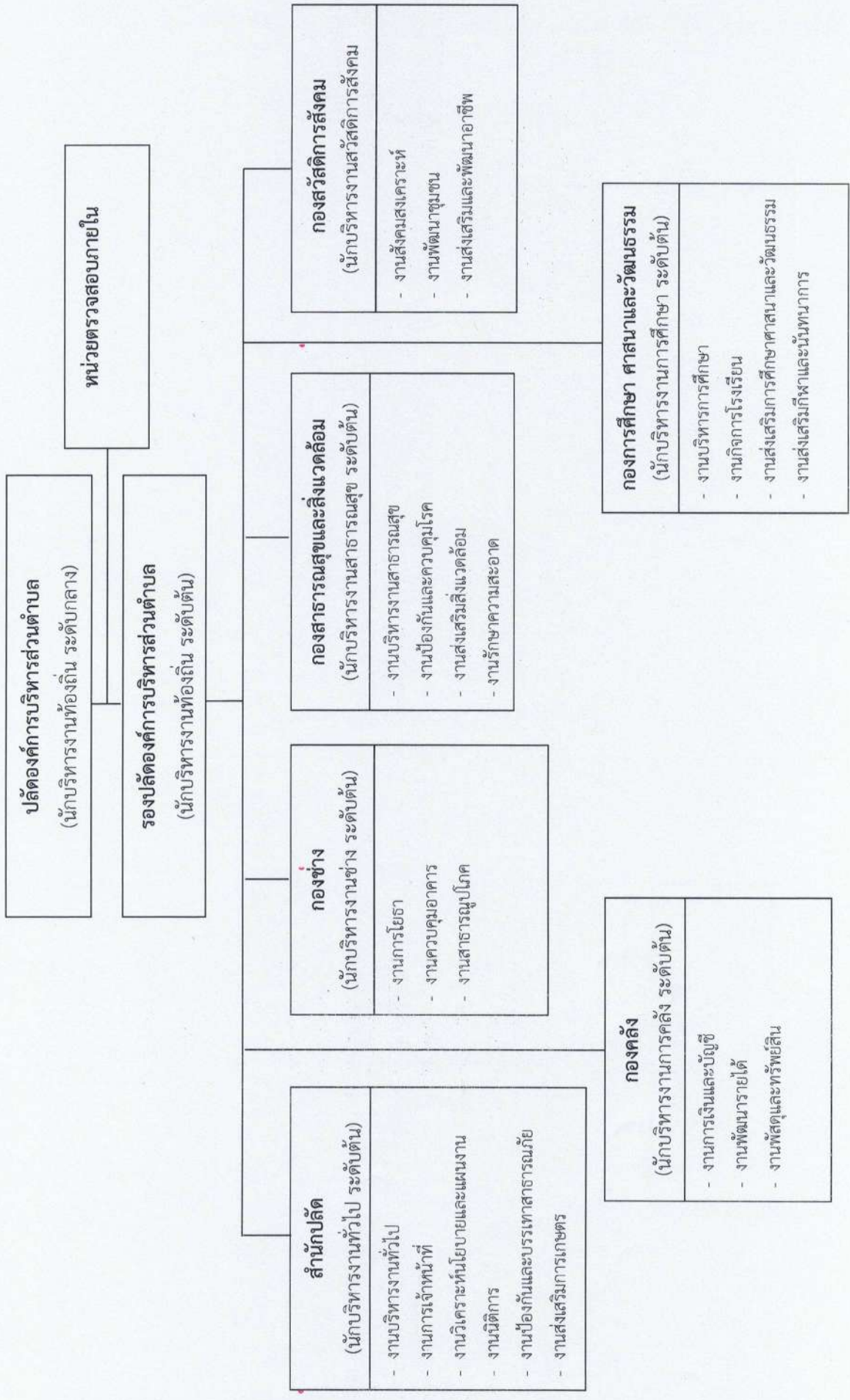
๕. ภาระค่าใช้จ่ายเกี่ยวกับเงินเดือนและประโยชน์ตอบแทนอื่น

ที่	ชื่อสายงาน	ระดับตำแหน่ง	จำนวนทั้งหมด	จำนวนที่มีอยู่ปัจจุบัน			อัตราตำแหน่งที่คาดว่าจะต้องใช้ในการชดเชย ๓ ปีข้างหน้า			อัตรากำลังคนเพิ่ม/ลด			ภาระค่าใช้จ่ายที่เพิ่มขึ้น(๒)			ค่าใช้จ่ายรวม(๓)			หมายเหตุ		
				จำนวน (คน)	เงินเดือน(๑)	เงินประจำตำแหน่ง(๒)	๒๕๖๗	๒๕๖๘	๒๕๖๙	๒๕๖๗	๒๕๖๘	๒๕๖๙	๒๕๖๗	๒๕๖๘	๒๕๖๙	๒๕๖๗	๒๕๖๘	๒๕๖๙			
	กองสาธารณสุขและสิ่งแวดล้อม(๐๖)																				
๔๖	ผู้อำนวยการกองสาธารณสุขและสิ่งแวดล้อม (นักบริหารงานสาธารณสุข)	ต้น	๑		๓๓๓,๖๐๐	๕๒,๐๐๐	๑	๑	๑	๑	๑	๑	๑	๑	๑	๑	๑	๑	๑	ว่าง	
๔๗	นักวิชาการสาธารณสุข	ปก./ชป.	๑		๔๒๕,๒๔๐		๑	๑	๑	๑	๑	๑	๑	๑	๑	๑	๑	๑	๑	๓๕,๗๗๐	
๔๘	เจ้าพนักงานธุรการ	ป.ง./ชง.	๑		๐		๑	๑	๑	๑	๑	๑	๑	๑	๑	๑	๑	๑	๑	๓๑๗,๓๔๐	
	พนักงานจ้างตามภารกิจ																				
๔๙	ผู้ช่วยนักวิชาการสาธารณสุข	-	๑		๒๐๗,๖๐๐		๑	๑	๑	๑	๑	๑	๑	๑	๑	๑	๑	๑	๑	๒๒๓,๖๘๐	
	พนักงานจ้างทั่วไป																				
๕๐	พนักงานขับรถเครื่องจักรกลขนาดใหญ่	-	๑		๑๐๘,๐๐๐		๑	๑	๑	๑	๑	๑	๑	๑	๑	๑	๑	๑	๑	๑๐๘,๐๐๐	
๕๑	คนงานประจำรถขยะ	-	๑		๑๐๘,๐๐๐		๑	๑	๑	๑	๑	๑	๑	๑	๑	๑	๑	๑	๑	๑๐๘,๐๐๐	
๕๒	คนงานประจำรถขยะ	-	๑		๑๐๘,๐๐๐		๑	๑	๑	๑	๑	๑	๑	๑	๑	๑	๑	๑	๑	๑๐๘,๐๐๐	
๕๓	คนงานทั่วไป	-	๑		๑๐๘,๐๐๐		๑	๑	๑	๑	๑	๑	๑	๑	๑	๑	๑	๑	๑	๑๐๘,๐๐๐	
	กองการศึกษา ศาสนา และวัฒนธรรม(๐๘)																				
๕๔	ผู้อำนวยการกองการศึกษา ศาสนาและวัฒนธรรม (นักบริหารงานการศึกษา)	ต้น	๑		๕๒๒,๒๔๐	๕๒,๐๐๐	๑	๑	๑	๑	๑	๑	๑	๑	๑	๑	๑	๑	๑	๑	๕๕๕,๘๘๐
๕๕	นักวิชาการศึกษา	ปก./ชก.	๑		๓๕๕,๓๒๐		๑	๑	๑	๑	๑	๑	๑	๑	๑	๑	๑	๑	๑	๑	๓๗๑,๓๒๐
๕๖	เจ้าพนักงานธุรการ	ป.ง./ชง.	๑		๐		๑	๑	๑	๑	๑	๑	๑	๑	๑	๑	๑	๑	๑	๑	๓๐๗,๓๒๐
	พนักงานจ้างตามภารกิจ																				
๕๗	ผู้ช่วยนักจัดการงานทั่วไป	-	๑		๑๕๖,๖๘๐		๑	๑	๑	๑	๑	๑	๑	๑	๑	๑	๑	๑	๑	๑	๑๖๒,๐๘๐
	ศูนย์พัฒนาเด็กเล็ก อบต.คลองเรือ																				
๕๘	ผู้อำนวยการศูนย์พัฒนาเด็กเล็ก		๑		-	-	๑	๑	๑	๑	๑	๑	๑	๑	๑	๑	๑	๑	๑	๑	จ่ายจากเงินอุดหนุน
๖๐	ครู (ปฏิบัติการทั่วไป ศูนย์พัฒนาเด็กเล็ก)	๒๕.ครูชก.	๑		-	-	๑	๑	๑	๑	๑	๑	๑	๑	๑	๑	๑	๑	๑	๑	จ่ายจากเงินอุดหนุน

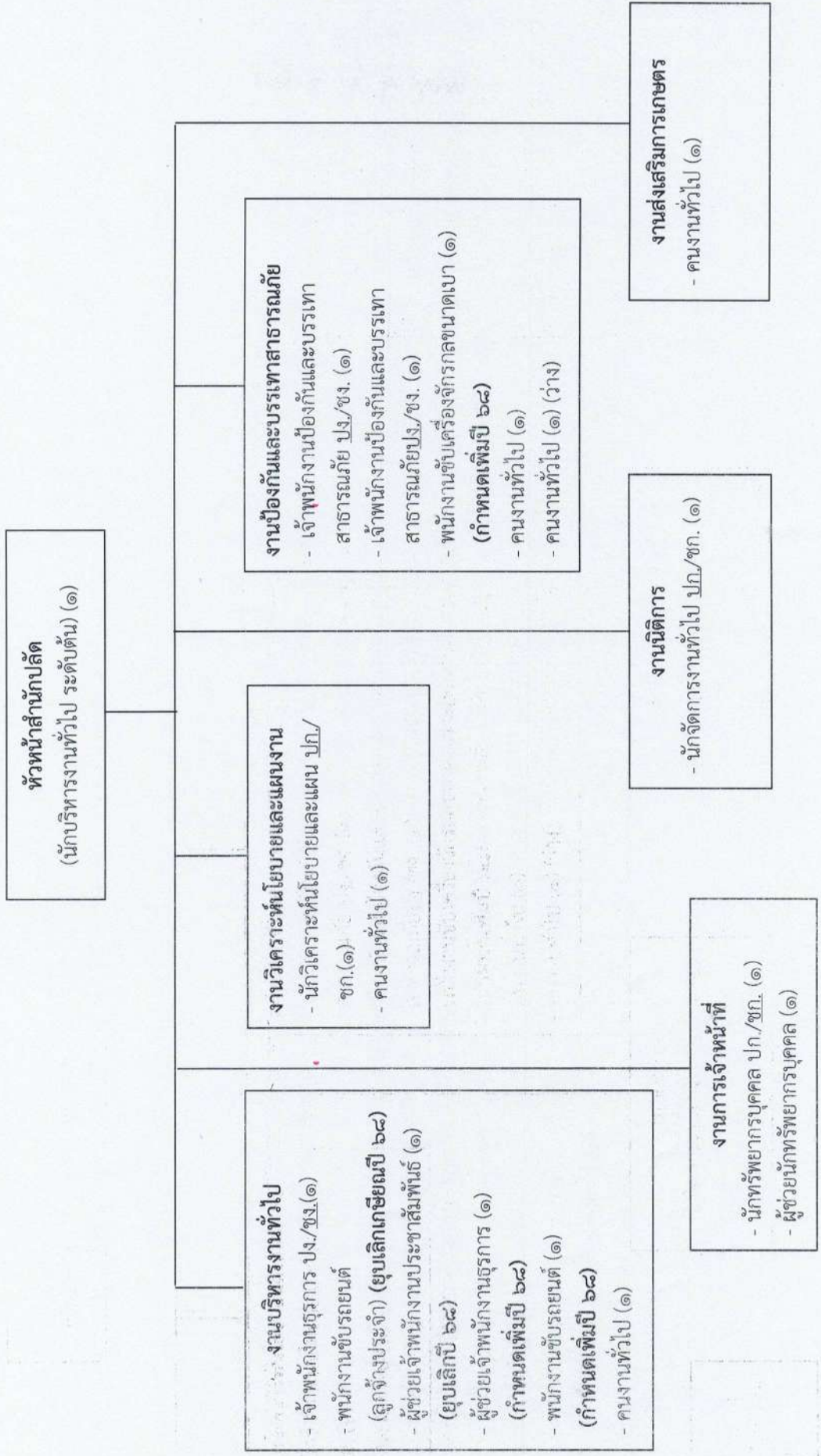
หลังกำหนด/ปรับปรุงตำแหน่ง

๑๐. แผนภูมิโครงสร้างการแบ่งส่วนราชการตามแผนอัตรากำลัง ๓ ปี (พ.ศ. ๒๕๖๗ - ๒๕๖๙)

โครงสร้างส่วนราชการองค์การบริหารส่วนตำบลคลองเรือ



โครงสร้างสำนักปลัด องค์การบริหารส่วนตำบลคลองเรือ



หัวหน้าสำนักปลัด
(นักบริหารงานทั่วไป ระดับต้น) (๑)

งานวิเคราะห์นโยบายและแผนงาน
- นักวิเคราะห์นโยบายและแผน ปก./ชก.(๑)
- คนงานทั่วไป (๑)

งานป้องกันและบรรเทาสาธารณภัย
- เจ้าพนักงานป้องกันและบรรเทาสาธารณภัย ปง./ชง. (๑)
- เจ้าพนักงานป้องกันและบรรเทาสาธารณภัยปง./ชง. (๑)
- พนักงานขับเครื่องจักรกลขนาดเบา (๑)
(กำหนดเพิ่มปี ๖๘)
- คนงานทั่วไป (๑)
- คนงานทั่วไป (๑) (ว่าง)

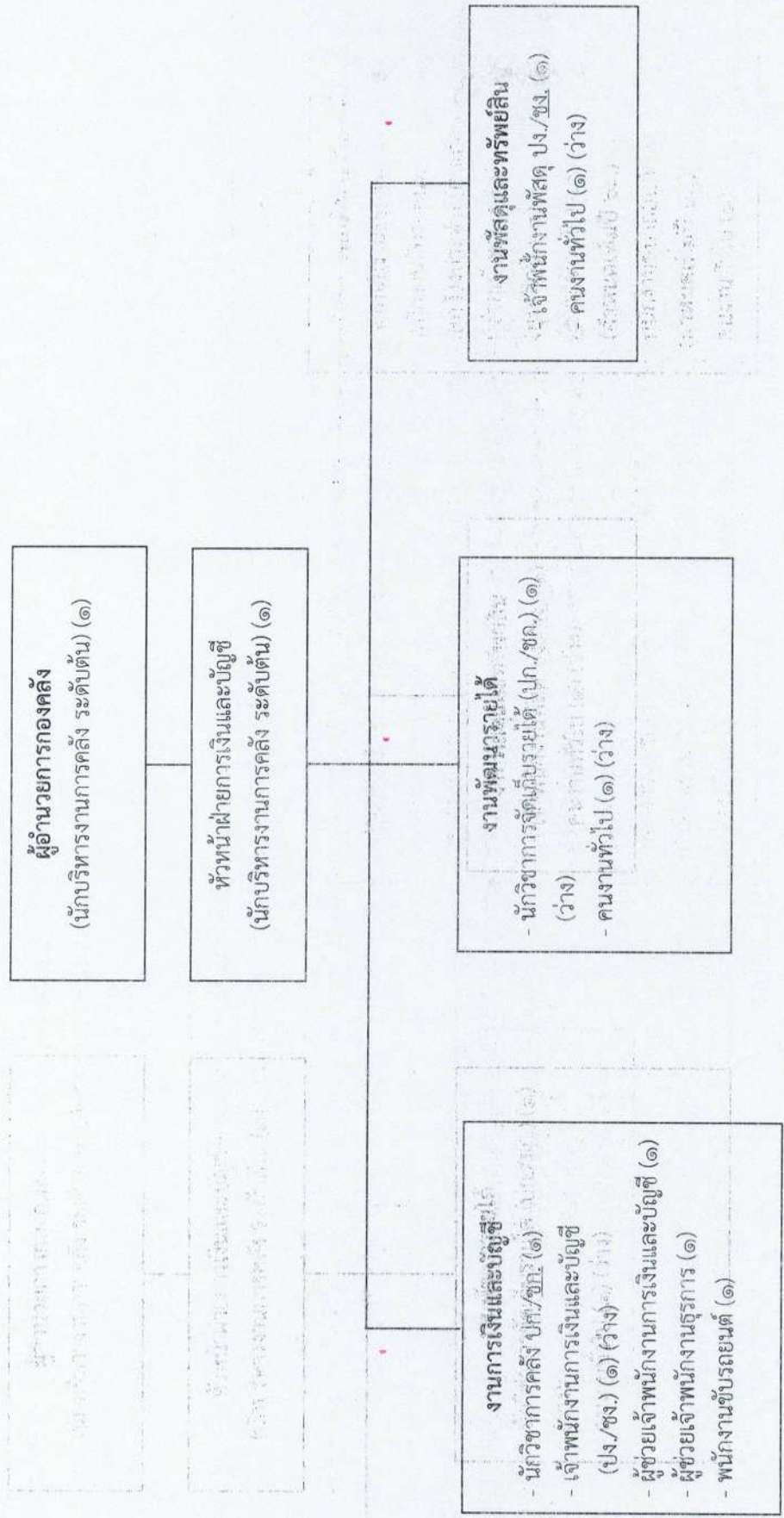
งานนิติการ
- นักจัดการงานทั่วไป ปก./ชก. (๑)

งานส่งเสริมการเกษตร
- คนงานทั่วไป (๑)

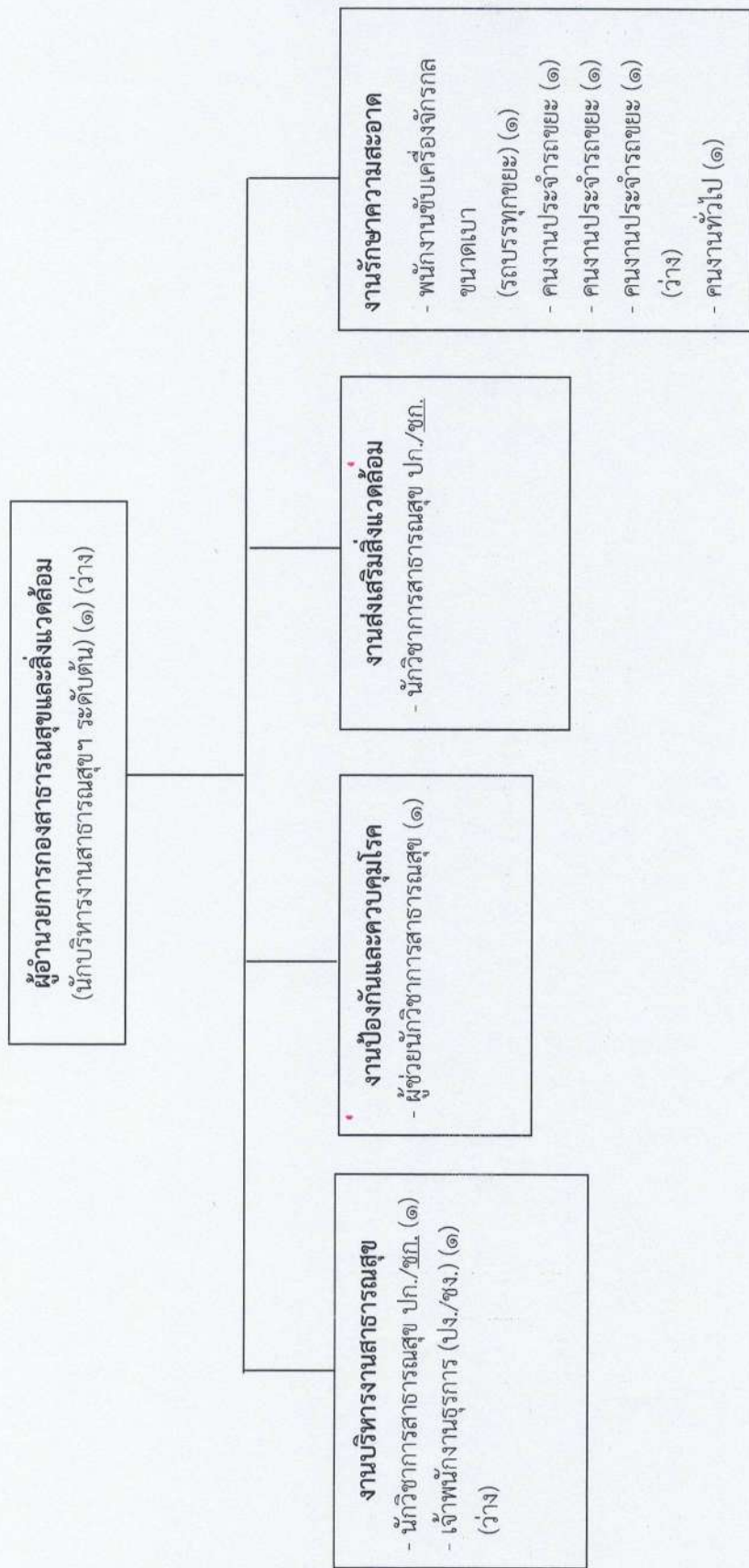
งานบริหารงานทั่วไป
- เจ้าพนักงานธุรการ ปง./ชง.(๑)
- พนักงานขับรถยนต์ (ลูกจ้างประจำ) (ยุบเลิกเกษียณปี ๖๘)
- ผู้ช่วยเจ้าพนักงานประชาสัมพันธ์ (๑) (ยุบเลิกปี ๖๘)
- ผู้ช่วยเจ้าพนักงานธุรการ (๑) (กำหนดเพิ่มปี ๖๘)
- พนักงานขับรถยนต์ (๑) (กำหนดเพิ่มปี ๖๘)
- คนงานทั่วไป (๑)

งานการเจ้าหน้าที่
- นักทรัพยากรบุคคล ปก./ชก. (๑)
- ผู้ช่วยนักทรัพยากรบุคคล (๑)

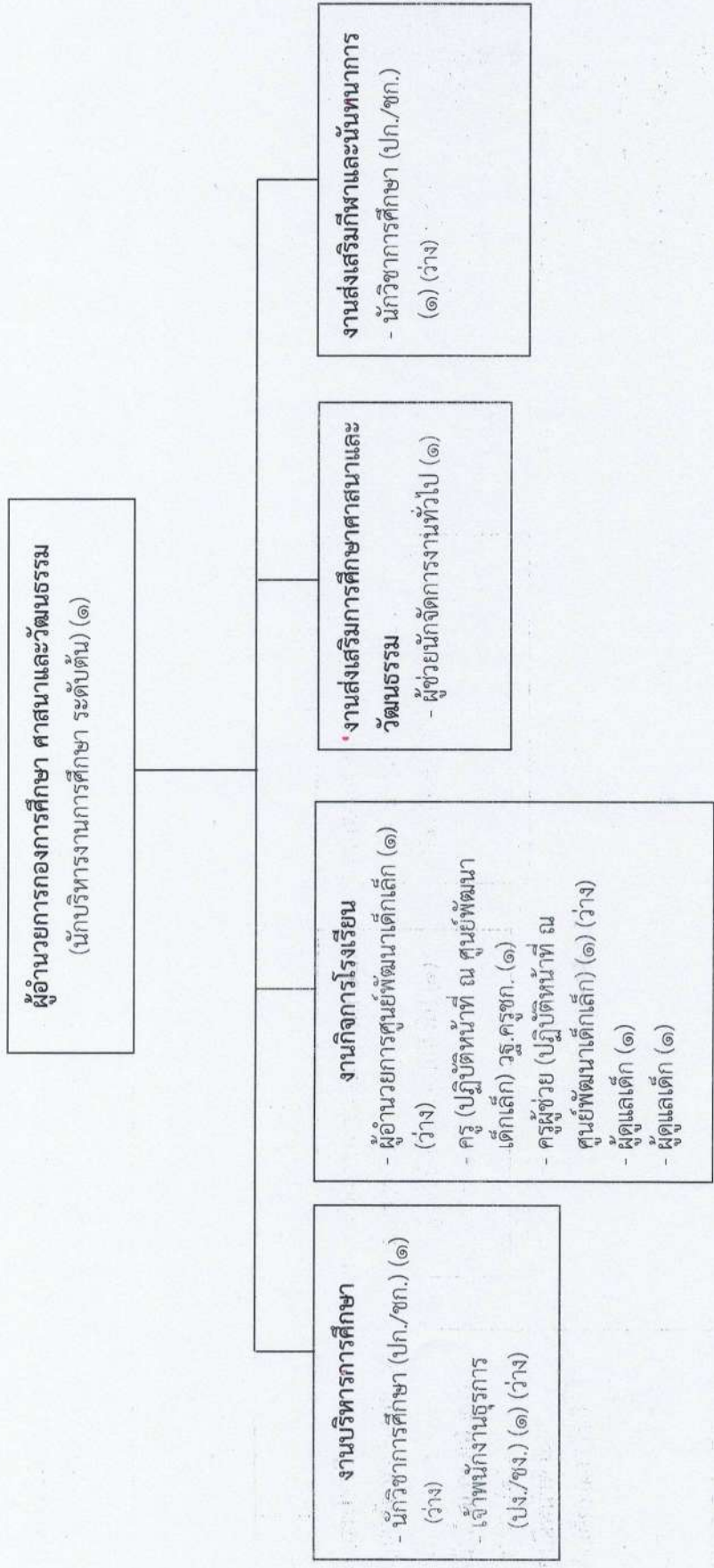
โครงสร้างกองคลัง องค์การบริหารส่วนตำบลคลองเรือ



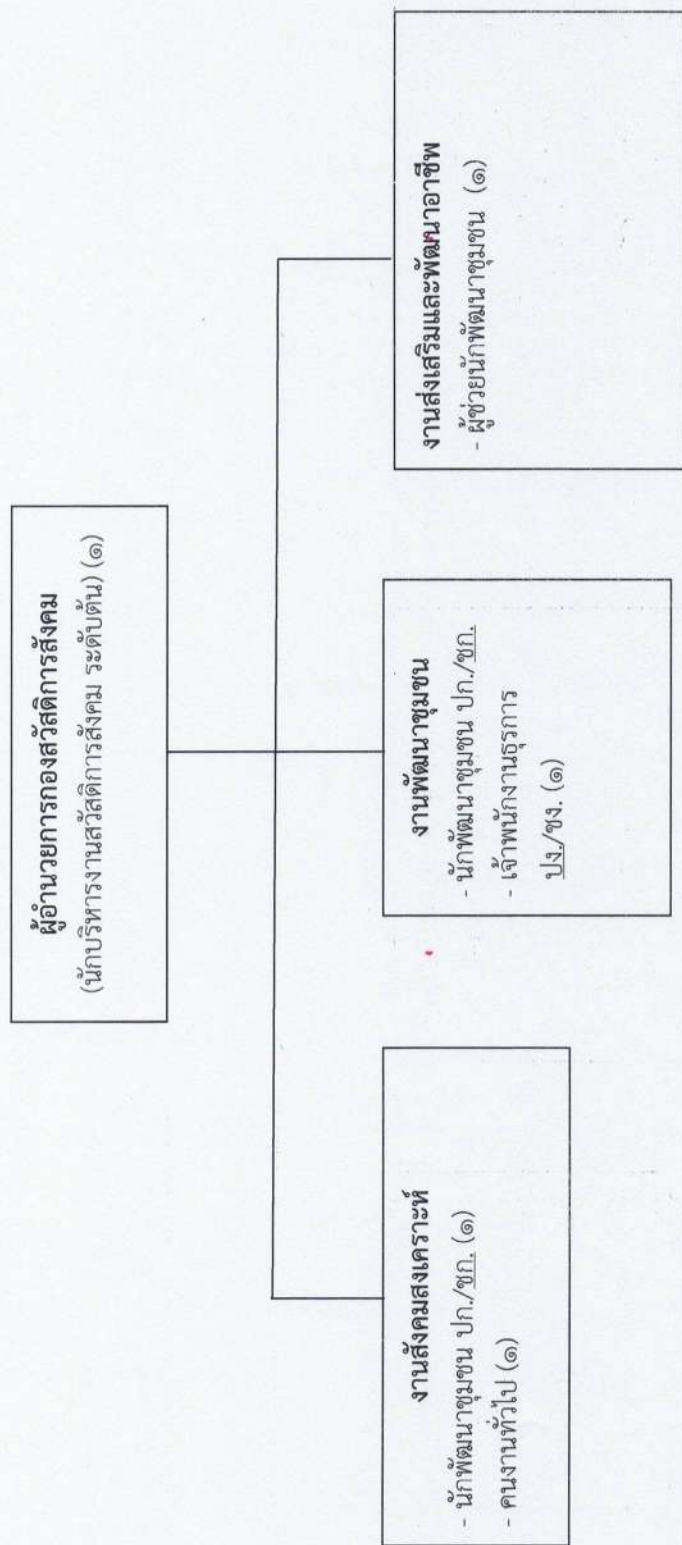
โครงสร้างกองสาธารณสุขและสิ่งแวดล้อม องค์การบริหารส่วนตำบลคลองเรือ



โครงสร้างกองการศึกษา ศาสนาและวัฒนธรรม องค์การบริหารส่วนตำบลคลองเรือ



โครงสร้างกองสวัสดิการสังคม องค์การบริหารส่วนตำบลคลองเรือ



โครงสร้างหน่วยตรวจสอบภายใน องค์การบริหารส่วนตำบลคลองเรือ

หน่วยตรวจสอบภายใน
- นักวิชาการตรวจสอบภายใน ปก./ชก.
(๑) (ว่าง)

๑๑. บัญชีแสดงจัดคนลงสู่ตำแหน่งและการทำงานตามลำดับในส่วราชการ

ที่	ชื่อ-สกุล	คุณวุฒิการศึกษา	กรอบอัตรากำลังเดิม			กรอบอัตรากำลังใหม่			เงินเดือน			หมายเหตุ
			เลขที่ตำแหน่ง	ตำแหน่ง	ระดับ	เลขที่ตำแหน่ง	ตำแหน่ง	ระดับ	เงินเดือน	เงินประจำตำแหน่ง	เงินเพิ่มอื่นๆ ค่าตอบแทน	
๑	นางภรชพัชร์ จงชัยภักดิ์พงศ์	ปริญญาโท	๖๓-๗-๐๐-๑๑๐๑-๐๐๑	ปลัดองค์การบริหารส่วนตำบล (นักบริหารงานองค์การบริหารส่วนตำบล)	กลาง	๖๓-๗-๐๐-๑๑๐๑-๐๐๑	ปลัดองค์การบริหารส่วนตำบล (นักบริหารงานองค์การบริหารส่วนตำบล)	กลาง	๖๓๗,๖๖๐.๐๐ (๕๓,๒๕๐x๗๒)	๘๕,๐๐๐.๐๐ (๗,๐๐๐x๑๒)	๘๕,๐๐๐.๐๐ (๗,๐๐๐x๑๒)	
๒	นางสาธุชาติ ทรัพย์อนันต์	ปริญญาโท	๖๓-๗-๐๐-๑๑๐๑-๐๐๒	รองปลัดองค์การบริหารส่วนตำบล (นักบริหารงานองค์การบริหารส่วนตำบล)	ต้น	๖๓-๗-๐๐-๑๑๐๑-๐๐๒	รองปลัดองค์การบริหารส่วนตำบล (นักบริหารงานองค์การบริหารส่วนตำบล)	ต้น	๕๐๖,๕๖๐.๐๐ (๔๒,๒๑๐x๑๒)	๕๖,๐๐๐.๐๐ (๓,๕๐๐x๑๒)	-	
๓	นางศิริวรรณ เขียวคำ	ปริญญาโท	๖๓-๗-๐๑-๒๑๐๑-๐๐๑	หัวหน้าสำนักงานปลัด (นักบริหารงานทั่วไป)	ต้น	สำนักงานปลัด ๖๓-๗-๐๑-๒๑๐๑-๐๐๑	หัวหน้าสำนักงานปลัด (นักบริหารงานทั่วไป)	ต้น	๕๖๕,๕๖๐.๐๐ (๔๗,๑๕๐x๑๒)	๕๖,๐๐๐.๐๐ (๓,๕๐๐x๑๒)	-	
๔	นางสาวศิวภากร บุญกาอยู่รัมย์	-	๖๓-๗-๐๑-๒๑๐๑-๐๐๒	นักทรัพยากรบุคคล	ป.ก./ช.ก.	๖๓-๗-๐๑-๒๑๐๑-๐๐๑	นักทรัพยากรบุคคล	ป.ก./ช.ก.	๓๕๕,๓๖๐.๐๐ (๒๙,๖๑๐x๑๒)	-	-	
๕	นางสาวศิวพร คันฉ้วนนท์	ปริญญาตรี	๖๓-๗-๐๑-๒๑๐๑-๐๐๑	นักวิเคราะห์นโยบายและแผน	ป.ก./ช.ก.	๖๓-๗-๐๑-๒๑๐๑-๐๐๑	นักวิเคราะห์นโยบายและแผน	ป.ก./ช.ก.	๕๓๕,๖๕๐.๐๐ (๔๔,๘๗๐x๑๒)	-	-	
๖	นางสาวศิววิกรม เกษิน	ป.วส.	๖๓-๗-๐๑-๒๑๐๑-๐๐๑	นักจัดการงานทั่วไป	ป.ก./ช.ก.	๖๓-๗-๐๑-๒๑๐๑-๐๐๑	นักจัดการงานทั่วไป	ป.ก./ช.ก.	๒๗๕,๓๖๐.๐๐ (๒๒,๘๘๐x๑๒)	-	-	
๗	นายภฤชญา สุนตั้ง	ป.วส.	๖๓-๗-๐๑-๒๑๐๑-๐๐๑	เจ้าพนักงานธุรการ	ป.ง./ว.ง.	๖๓-๗-๐๑-๒๑๐๑-๐๐๑	เจ้าพนักงานธุรการ	ป.ง./ว.ง.	๓๓๕,๕๕๐.๐๐ (๒๖,๒๖๐x๑๒)	-	-	
๘	นายสาวิสุข ศภประเสริฐ	ป.วส.	๖๓-๗-๐๑-๒๑๐๑-๐๐๑	เจ้าพนักงานป้องกันและบรรเทาสาธารณภัย	ป.ง./ว.ง.	๖๓-๗-๐๑-๒๑๐๑-๐๐๑	เจ้าพนักงานป้องกันและบรรเทาสาธารณภัย	ป.ง./ว.ง.	๒๐๗,๐๕๐.๐๐ (๑๖,๓๕๐x๑๒)	-	-	
๙	อุกฉิ่งประจักษ์	-	-	พนักงานขับรถยนต์	-	อุกฉิ่งประจักษ์	พนักงานขับรถยนต์	-	-	-	-	ผู้บดเล็ก
๑๐	พนักงานจ้างสามารภกิจ นางสาวปิยะ ภัทร	ปริญญาตรี	-	ผู้ช่วยนักทรัพยากรบุคคล	-	พนักงานจ้าง	ผู้ช่วยนักทรัพยากรบุคคล	-	๓๐๒,๘๘๐.๐๐ (๒๔,๒๔๐x๑๒)	-	-	
๑๑	พนักงานจ้างทั่วไป	-	-	ผู้ช่วยเจ้าพนักงานประจำสัมพันธ์	-	พนักงานจ้าง	ผู้ช่วยเจ้าพนักงานประจำสัมพันธ์	-	๓๓๕,๐๐๐.๐๐ (๒๗,๕๐๐x๑๒)	-	-	สุบเล็กปี ๖๘
๑๒	นางสาวบุญมา ศุภครอง	ม.๖	-	คนงานทั่วไป	-	พนักงานจ้าง	พนักงานขับรถยนต์	-	๓๐๕,๐๐๐.๐๐ (๒,๐๐๐x๑๒)	-	-	กำหนดเพิ่ม ๖๘
๑๓	นางสาวสิทธา มานเมือง	-	-	คนงานทั่วไป	-	พนักงานจ้าง	พนักงานขับรถจักรยานยนต์	-	๓๐๕,๐๐๐.๐๐ (๒,๐๐๐x๑๒)	-	-	กำหนดเพิ่ม ๖๘

ที่	ชื่อ-สกุล	คุณวุฒิการศึกษา	กรอบอัตราค่าจ้างเดิม			กรอบอัตราค่าจ้างใหม่			เงินเดือน			หมายเหตุ
			เลขที่ตำแหน่ง	ตำแหน่ง	ระดับ	เลขที่ตำแหน่ง	ตำแหน่ง	ระดับ	เงินเดือน	เงินประจำตำแหน่ง	เงินเพิ่มอื่นๆ	
๑๖	สำนักบัตติ (๓๑) นายพิเชฐ สุวรรณสิทธิ์	-	คณานทั่วไป	คณานทั่วไป	-	คณานทั่วไป	คณานทั่วไป	-	๓๐๕,๐๐๐.๐๐ (๕,๐๐๐x๓๖)	-	-	
๑๗	นางสาวกัญริมา ทะเลทอง	ปริญญาตรี	คณานทั่วไป	คณานทั่วไป	-	คณานทั่วไป	คณานทั่วไป	-	๓๐๕,๐๐๐.๐๐ (๕,๐๐๐x๓๖)	-	-	
๑๘	-	-	คณานทั่วไป	คณานทั่วไป	-	คณานทั่วไป	คณานทั่วไป	-	๓๐๕,๐๐๐.๐๐ (๕,๐๐๐x๓๖)	-	-	วัน
กองคลัง (๑๔)												
๑๙	นางสาวนัยยิณี ธิมาง	ปริญญาโท	๒๓-๓-๐๔-๒๑๒๖-๐๑๓	ผู้อำนวยการกองคลัง (นักบริหารงานการคลัง)	คณ	กองคลัง ๒๓-๓-๐๔-๒๑๒๖-๐๑๓	ผู้อำนวยการกองคลัง (นักบริหารงานการคลัง)	คณ	๕๖,๐๐๐.๐๐ (๔,๐๐๐x๓๖)	-	-	
๒๐	-	-	๒๓-๓-๐๔-๒๑๒๖-๐๑๒	หัวหน้าฝ่ายการเงินและบัญชี (นักบริหารงานการคลัง)	คณ	๒๓-๓-๐๔-๒๑๒๖-๐๑๒	หัวหน้าฝ่ายการเงินและบัญชี (นักบริหารงานการคลัง)	คณ	๓๓,๖๐๐.๐๐ (๒,๘๐๐x๓๖)	-	-	วัน
๒๑	นางมาพร จินนาร	ปริญญาตรี	๒๓-๓-๐๔-๒๑๒๖-๐๐๑	นักวิชาการคลัง	ปจ./ขม	๒๓-๓-๐๔-๒๑๒๖-๐๐๑	นักวิชาการคลัง	ปจ./ขม	๓๓,๖๐๐.๐๐ (๒,๘๐๐x๓๖)	-	-	
๒๒	นางสาวกักรัตน์ เกียรติดา	ปวส.	๒๓-๓-๐๔-๒๑๒๖-๐๐๓	เจ้าพนักงานพัสดุ	ปจ./ขม	๒๓-๓-๐๔-๒๑๒๖-๐๐๓	เจ้าพนักงานพัสดุ	ปจ./ขม	๒๕,๕๐๐.๐๐ (๒,๑๕๐x๓๖)	-	-	
๒๓	-	-	๒๓-๓-๐๔-๒๑๒๖-๐๐๓	เจ้าพนักงานการเงินและบัญชี	ปจ./ขง	๒๓-๓-๐๔-๒๑๒๖-๐๐๓	เจ้าพนักงานการเงินและบัญชี	ปจ./ขง	๒๓,๕๐๐.๐๐ (๒,๑๕๐x๓๖)	-	-	วัน
๒๔	-	-	๒๓-๓-๐๔-๒๑๒๖-๐๐๑	นักวิชาการจัดเก็บรายได้	ปจ./ขก.	๒๓-๓-๐๔-๒๑๒๖-๐๐๑	นักวิชาการจัดเก็บรายได้	ปจ./ขก.	๓๕,๕๐๐.๐๐ (๒,๘๕๐x๓๖)	-	-	วัน
พนักงานจ้างตามภารกิจ												
๒๕	นางสาวชนกภัท บัวหลาย	ปริญญาตรี	-	ผู้ช่วยเจ้าพนักงานการเงินและบัญชี	-	-	ผู้ช่วยเจ้าพนักงานการเงินและบัญชี	-	๓๕,๕๐๐.๐๐ (๒,๘๕๐x๓๖)	-	-	
๒๖	นางสาวทศยา ศรีมณี	ปวส.	-	ผู้ช่วยเจ้าพนักงานธุรการ	-	-	ผู้ช่วยเจ้าพนักงานธุรการ	-	๓๕,๕๐๐.๐๐ (๒,๘๕๐x๓๖)	-	-	
พนักงานจ้างทั่วไป												
๒๗	นายไพฑูรย์ พิลาชัย	ม.๓	-	พนักงานขับรถยนต์	-	พนักงานจ้าง	พนักงานขับรถยนต์	-	๓๐๕,๐๐๐.๐๐ (๕,๐๐๐x๓๖)	-	-	
๒๘	-	-	-	คณานทั่วไป	-	-	คณานทั่วไป	-	๓๐๕,๐๐๐.๐๐ (๕,๐๐๐x๓๖)	-	-	วัน

ที่	ชื่อ-สกุล	คุณวุฒิการศึกษา	กรอบอัตราเก่าเดิม			กรอบอัตราเก่าใหม่			เงินเดือน			หมายเหตุ
			เลขที่ตำแหน่ง	ตำแหน่ง	ระดับ	เลขที่ตำแหน่ง	ตำแหน่ง	ระดับ	เงินเดือน	เงินประจำตำแหน่ง	เงินเพิ่มอื่นๆ ค่าตอบแทน	
๒๙	กองคลัง (ต่อ) พนักงานจ้างทั่วไป											
๓๐	นายวิญญูวี เทศสุวรรณี	ปริญญาตรี	๒๓๓-๐๕-๒๕๐๓-๐๐๑	ผู้ชำนาญการกองช่าง (นักบริหารงานช่าง)	ค.น.	๒๓๓-๐๕-๒๕๐๓-๐๐๑	ผู้ชำนาญการกองช่าง (นักบริหารงานช่าง)	ค.น.	๕๒,๐๐๐.๐๐ (๕๒,๕๐๐x๑๒)	๕๒,๐๐๐.๐๐ (๕๒,๕๐๐x๑๒)	-	7/1
๓๑			๒๓๓-๐๕-๒๕๐๓-๐๐๑	วิศวกรโยธา	ป.บ./ท.ก.	๒๓๓-๐๕-๒๕๐๓-๐๐๑	วิศวกรโยธา	ป.บ./ท.ก.	๓๕,๕๒๐.๐๐ (๓๕,๖๐๐x๑๒)	-	-	7/1
๓๒			๒๓๓-๐๕-๒๕๐๓-๐๐๑	นายช่างโยธา	ป.บ./ท.ก.	๒๓๓-๐๕-๒๕๐๓-๐๐๑	นายช่างโยธา	ป.บ./ท.ก.	๒๐,๕๐๐.๐๐ (๒๐,๕๕๐x๑๒)	-	-	7/1
๓๓			๒๓๓-๐๕-๒๕๐๓-๐๐๒	เจ้าพนักงานธุรการ	ป.บ./ท.ก.	๒๓๓-๐๕-๒๕๐๓-๐๐๒	เจ้าพนักงานธุรการ	ป.บ./ท.ก.	๒๐,๕๐๐.๐๐ (๒๐,๕๕๐x๑๒)	-	-	7/1
๓๔	อุทัยประจักษ์ นายอำนาจ อากาศพันธ์	ม.๖				อุทัยประจักษ์			๒๕๐,๕๕๐.๐๐ (๒๐,๕๕๐x๑๒)	-	-	
๓๕	พนักงานจ้างตามภารกิจ นายจิรภัทร น้ำพร	ป.ส.				พนักงานจ้าง			๑๕๐,๕๕๐.๐๐ (๑๖,๕๕๐x๑๒)	-	-	
๓๖	นางสาววิศวา แสงท้าว	ปริญญาตรี				ผู้ช่วยนายช่างโยธา			๑๕๕,๒๕๐.๐๐ (๑๖,๕๕๐x๑๒)	-	-	
๓๗						ผู้ช่วยเจ้าพนักงานธุรการ			๑๒๖,๓๕๐x๑๒	-	-	
๓๘	พนักงานจ้างทั่วไป นายประทวน จันทชัย	ป.๖							๑๖๕,๐๐๐.๐๐ (๑๖,๕๐๐x๑๒)	-	-	
๓๙	นายประมวล เจ้าศิริ	ม.๖							๑๖๕,๐๐๐.๐๐ (๑๖,๕๐๐x๑๒)	-	-	
๔๐	นางสาวณัฐริกา เจิญจิษฐ์	ปริญญาตรี							๑๖๕,๐๐๐.๐๐ (๑๖,๕๐๐x๑๒)	-	-	
๔๑	นายศุภกร สักลย								๑๖๕,๐๐๐.๐๐ (๑๖,๕๐๐x๑๒)	-	-	
๔๒	นายไพฑูริย์ ชูจิต	ม.๓							๑๖๕,๐๐๐.๐๐ (๑๖,๕๐๐x๑๒)	-	-	

ที่	ชื่อ-สกุล	คุณวุฒิการศึกษา	กรอบอัตราค่าจ้างเดิม			กรอบอัตราค่าจ้างใหม่			เงินเดือน			หมายเหตุ	
			เลขที่ตำแหน่ง	ตำแหน่ง	ระดับ	เลขที่ตำแหน่ง	ตำแหน่ง	ระดับ	เงินเดือน	เงินประจำตำแหน่ง	เงินเพิ่มอื่นๆ ค่าตอบแทน		
	กองช่าง (ต่อ)					กองช่าง(ต่อ)							
	พนักงานจ้างทั่วไป					พนักงานจ้าง							
๔๓	นายบทพล ทศพร	ม.๓	-	คนงานทั่วไป	-	-	คนงานทั่วไป	คนงานทั่วไป	-	๑๐๕,๐๐๐.๐๐ (๕,๐๐๐x๒๒)	-	-	
๔๔	-	-	-	คนงานทั่วไป	-	-	คนงานทั่วไป	คนงานทั่วไป	-	๑๐๕,๐๐๐.๐๐ (๕,๐๐๐x๒๒)	-	ว่าง	
๔๕	-	-	-	คนงานทั่วไป	-	-	คนงานทั่วไป	คนงานทั่วไป	-	๑๐๕,๐๐๐.๐๐ (๕,๐๐๐x๒๒)	-	ว่าง	
	กองสาธารณสุขและสิ่งแวดล้อม (๑๖)					กองสาธารณสุขและสิ่งแวดล้อม							
๔๖	-	-	๖๓๓-๐๖-๒๑๑๔-๐๐๑	ผู้อำนวยการสาธารณสุขและสิ่งแวดล้อม	ค.น	๖๓๓-๐๖-๒๑๑๔-๐๐๑	ผู้อำนวยการสาธารณสุขและสิ่งแวดล้อม	ผู้อำนวยการสาธารณสุขและสิ่งแวดล้อม	ค.น	๑๕๓,๖๐๐.๐๐ (๒๒,๕๐๐x๖๒)	๕๖,๐๐๐.๐๐ (๓,๕๐๐x๒๒)	-	ว่าง ขอใช้บัญชี กศภ
๔๗	นางสาวบุษรินทร์ สุทธิง	ปริญญาตรี	๖๓๓-๐๖-๒๑๑๔-๐๐๑	นักวิชาการสาธารณสุข	ป.๓/ข.ค.	๖๓๓-๐๖-๒๑๑๔-๐๐๑	นักวิชาการสาธารณสุข	นักวิชาการสาธารณสุข	ป.๓/ข.ค.	๖๗,๕๐๐.๐๐ (๑๑,๒๕๐x๖๒)	-	-	๖๖ ก.๕. ๖๐
๔๘	-	-	-	-	-	๖๓๓-๐๖-๒๑๑๔-๐๐๑	เจ้าพนักงานธุรการ	เจ้าพนักงานธุรการ	ป.๓/ข.ค.	๒๑๗,๕๐๐.๐๐ (๒๕,๕๐๐x๖๒)	-	-	ว่าง ๓ ค.ค.๖๖
	พนักงานจ้างตามภารกิจ												
๔๙	นางสาวทีลาวรรณ จำปาทอง	ปริญญาตรี	-	ผู้ช่วยนักวิชาการสาธารณสุข	-	-	พนักงานจ้าง	ผู้ช่วยนักวิชาการสาธารณสุข	-	๒๑๗,๖๐๐.๐๐ (๑๗,๓๐๐x๖๒)	-	-	
๕๐	นายพานิช สัจจิตชัย	ม.๓	-	พนักงานขับเครื่องจักรกลขนาดเบา(ขยะ)	-	-	พนักงานขับเครื่องจักรกลขนาดเบา(ขยะ)	พนักงานขับเครื่องจักรกลขนาดเบา(ขยะ)	-	๑๐๕,๐๐๐.๐๐ (๕,๐๐๐x๒๒)	-	-	
๕๑	นายสำกรวย วิชัยทอง	ป.๖	-	คนงานประจำขยะ (คนงานทั่วไป)	-	-	คนงานประจำขยะ (คนงานทั่วไป)	คนงานประจำขยะ (คนงานทั่วไป)	-	๑๐๕,๐๐๐.๐๐ (๕,๐๐๐x๒๒)	-	-	
๕๒	นายสุวรรณ วิชัยทอง	ม.๓	-	คนงานประจำขยะ (คนงานทั่วไป)	-	-	คนงานประจำขยะ (คนงานทั่วไป)	คนงานประจำขยะ (คนงานทั่วไป)	-	๑๐๕,๐๐๐.๐๐ (๕,๐๐๐x๒๒)	-	-	
๕๓	-	-	-	คนงานประจำขยะ (คนงานทั่วไป)	-	-	คนงานประจำขยะ (คนงานทั่วไป)	คนงานประจำขยะ (คนงานทั่วไป)	-	๑๐๕,๐๐๐.๐๐ (๕,๐๐๐x๒๒)	-	-	ว่าง ๓ ค.ค.๖๖
๕๔	นายอัมรินทร์ กลิ่นหอม	ป.๗	-	คนงานทั่วไป	-	-	คนงานทั่วไป	คนงานทั่วไป	-	๑๐๕,๐๐๐.๐๐ (๕,๐๐๐x๒๒)	-	-	

ที่	ชื่อ-สกุล	คุณวุฒิการศึกษา	กรอบอัตราค่าจ้างเดิม			กรอบอัตราค่าจ้างใหม่			เงินเดือน			หมายเหตุ
			เลขที่ตำแหน่ง	ตำแหน่ง	ระดับ	เลขที่ตำแหน่ง	ตำแหน่ง	ระดับ	เงินเดือน	เงินประจำตำแหน่ง	เงินเพิ่มอื่นๆ ค่าตอบแทน	
๕๕	กองการศึกษา ศาสนา และวัฒนธรรม นางสาวราณี ศรีสุระ	ปริญญาโท	๖๓-๓-๐๕-๒๑๐๗-๐๐๑	ผู้อำนวยการกองการศึกษา ศาสนาและวัฒนธรรม	ค.น.	๖๓-๓-๐๕-๒๑๐๗-๐๐๑	ผู้อำนวยการกองการศึกษา ศาสนาและวัฒนธรรม	ค.น.	๕๖,๖๕๐.๐๐	๕๖,๖๕๐.๐๐	-	
			๖๓-๓-๐๕-๒๑๐๗-๐๐๑	(นักบริหารงานการศึกษา)	ป.ก./ช.ก.	๖๓-๓-๐๕-๒๑๐๗-๐๐๑	(นักบริหารงานการศึกษา)	ป.ก./ช.ก.	๓๕,๕๐๐.๐๐	(๓,๕๐๐.๐๐)	-	ว่าง
			๖๓-๓-๐๕-๒๑๐๗-๐๐๑	นักวิชาการศึกษา	-	๖๓-๓-๐๕-๒๑๐๗-๐๐๑	นักวิชาการศึกษา	ป.ก./ช.ก.	๓๕,๕๐๐.๐๐	(๒,๖๕๐.๐๐)	-	
๕๗	พนักงานจ้างตามภารกิจ นางสาวเสาวณี ศรีบุญจันทร์	ปริญญาตรี	-	-	-	๖๓-๓-๐๕-๒๑๐๗-๐๐๕	เจ้าพนักงานธุรการ	ป.ก./ช.ก.	๒๓,๗๕๐.๐๐	(๒,๕๐๐.๐๐)	-	ว่าง ๑ ส.ค.๖๖
			-	พนักงานจ้าง	-	-	-	-	-	-	-	-
๕๘	ผู้อำนวยการกองการศึกษา ศาสนาและวัฒนธรรม	ปริญญาตรี	-	ผู้อำนวยการงานทั่วไป	-	-	ผู้อำนวยการงานทั่วไป	-	๓๖,๖๕๐.๐๐	(๓,๕๐๐.๐๐)	-	
๕๙	ผู้อำนวยการกองการศึกษา ศาสนาและวัฒนธรรม	-	-	-	-	-	-	-	-	-	-	
			-	ผู้อำนวยการศูนย์พัฒนาเด็กเล็ก	-	-	ผู้อำนวยการศูนย์พัฒนาเด็กเล็ก	-	-	-	-	-
๖๐	นางสาวพรวิไล บัวทอง	ปริญญาตรี	๖๓-๓-๐๕-๒๑๐๐-๑๑๔	ครู (ปฏิบัติการทั่วไป) ๓ ศูนย์พัฒนาเด็กเล็ก	ว.ร.ครูชก.	๖๓-๓-๐๕-๒๑๐๐-๑๑๔	ครู (ปฏิบัติการทั่วไป) ๓ ศูนย์พัฒนาเด็กเล็ก	ว.ร.ครูชก.	๓๗,๐๕๐.๐๐	(๓,๕๐๐.๐๐)	-	เงินอุดหนุน *
๖๑	พนักงานจ้างทั่วไป	-	๖๓-๓-๐๕-๒๑๐๐-๑๑๔	ครูผู้ช่วย (ปฏิบัติการทั่วไป) ๓ ศูนย์พัฒนาเด็กเล็ก	-	๖๓-๓-๐๕-๒๑๐๐-๑๑๔	ครูผู้ช่วย (ปฏิบัติการทั่วไป) ๓ ศูนย์พัฒนาเด็กเล็ก	-	๓๕,๖๐๐.๐๐	(๓,๕๐๐.๐๐)	-	เงินอุดหนุน
๖๒	นางสาวจิราวรรณ บัวอูย	ปวส.	-	ผู้ดูแลเด็ก	-	-	ผู้ดูแลเด็ก	-	๓๑,๐๐๐.๐๐	-	-	
๖๓	นางสาวนงนุช ศรีจันทร์	ปริญญาตรี	-	ผู้ดูแลเด็ก	-	-	ผู้ดูแลเด็ก	-	๓๑,๐๐๐.๐๐	(๕,๐๐๐.๐๐)	-	
๖๔	กองสวัสดิการสังคม (๑)	ปริญญาตรี	-	กองสวัสดิการสังคม	-	-	กองสวัสดิการสังคม	-	-	-	-	
			๖๓-๓-๑๑-๒๑๐๕-๐๐๑	ผู้อำนวยการกองสวัสดิการสังคม	ค.น.	๖๓-๓-๑๑-๒๑๐๕-๐๐๑	ผู้อำนวยการกองสวัสดิการสังคม	ค.น.	๕๖,๖๕๐.๐๐	๕๖,๖๕๐.๐๐	-	
๖๕	นายไพโรจน์ สุทธิเดช	ปริญญาตรี	๖๓-๓-๑๑-๒๑๐๕-๐๐๑	นักพัฒนาชุมชน	ป.ก./ช.ก.	๖๓-๓-๑๑-๒๑๐๕-๐๐๑	นักพัฒนาชุมชน	ป.ก./ช.ก.	๕๑,๖๕๐.๐๐	(๓,๕๐๐.๐๐)	-	
๖๖	นางสาววิภากรวรรณ สุเมียม	ปริญญาตรี	๖๓-๓-๑๑-๒๑๐๕-๐๐๓	เจ้าพนักงานธุรการ	ป.ก./ช.ก.	๖๓-๓-๑๑-๒๑๐๕-๐๐๓	เจ้าพนักงานธุรการ	ป.ก./ช.ก.	๒๓,๗๕๐.๐๐	(๒,๖๕๐.๐๐)	-	

ที่	ชื่อ-สกุล	คุณวุฒิการศึกษา	กรอบอัตราเก่าเดิม			กรอบอัตราเก่าใหม่			เงินเดือน			หมายเหตุ
			เลขที่ตำแหน่ง	ตำแหน่ง	ระดับ	เลขที่ตำแหน่ง	ตำแหน่ง	ระดับ	เงินเดือน	เงินประจำตำแหน่ง	เงินอื่น ๆ ค่าตอบแทน	
๖๗	พนักงานจ้างตามภารกิจ นางสาวกัญญาดา สันทรณ์รัมย์	ปริญญาตรี	-	พนักงานจ้าง	-	ผู้ช่วยนักพัฒนาชุมชน	-	๓๓๗,๖๐๐.๐๐ (๒๕,๓๐๐x๑๒)	-	-		
๖๘	พนักงานจ้างทั่วไป นางสาวกัญชร สักอ	ปวส.	-	คนงานทั่วไป	-	คนงานทั่วไป	-	๓๘๘,๐๐๐.๐๐ (๕,๐๐๐x๑๒)	-	-		
๖๙	หน่วยตรวจสอบภายใน (๑๒)	-	๒๕-๓๒-๓๒๐๕-๐๐๑	หน่วยตรวจสอบภายใน	ปจ./ทก.	นักวิชาการตรวจสอบภายใน	๒๕-๓๒-๓๒๐๕-๓๒๐๕-๐๐๑	๓๕๕,๓๒๐.๐๐ (๒๕,๒๓๐x๑๒)	-	-	ว่าง	



บันทึกข้อความ

ส่วนราชการ.....สำนักปลัดองค์การบริหารส่วนตำบลคลองเรือ.....

ที่.....ส.บ. ๗๓๗๐๑/๑๕๕..... วันที่ ๕ มีนาคม ๒๕๖๘.....

เรื่อง การประกาศใช้แผนอัตรากำลัง ๓ ปี ประจำปีงบประมาณ พ.ศ. ๒๕๖๗ - ๒๕๖๙ ปรับปรุง (ครั้งที่ ๑)
พ.ศ. ๒๕๖๘

เรียน นายองค์การบริหารส่วนตำบลคลองเรือ

เรื่องเดิม

ตามที่องค์การบริหารส่วนตำบลคลองเรือ ได้จัดทำแผนอัตรากำลัง ๓ ปี ประจำปีงบประมาณ พ.ศ. ๒๕๖๗ - ๒๕๖๙ ปรับปรุง ครั้งที่ ๑ พ.ศ. ๒๕๖๘ เพื่อให้เหมาะสมสอดคล้องกับภารกิจ อำนาจหน้าที่ และภาระค่าใช้จ่ายด้านบริหารงานบุคคล และเสนอขอความเห็นชอบต่อคณะกรรมการพนักงานส่วนตำบล จังหวัดสระบุรี (ก.อบต.จังหวัดสระบุรี) ตามหนังสือองค์การบริหารส่วนตำบลคลองเรือ ที่ ส.บ. ๗๓๗๐๑/๘ ลงวันที่ ๗ มกราคม ๒๕๖๘

ข้อเท็จจริง

คณะกรรมการพนักงานส่วนตำบลจังหวัดสระบุรี (ก.อบต.จังหวัดสระบุรี) ในการประชุม ครั้งที่ ๒/๒๕๖๘ เมื่อวันที่ ๒๔ กุมภาพันธ์ ๒๕๖๘ มีมติเห็นชอบปรับปรุงแผนอัตรากำลัง ๓ ปี ประจำปีงบประมาณ พ.ศ. ๒๕๖๗ - ๒๕๖๙ ปรับปรุง (ครั้งที่ ๑) พ.ศ. ๒๕๖๘ ขององค์การบริหารส่วนตำบลคลองเรือ ตามเอกสารแนบท้ายบันทึกนี้

ระเบียบ/กฎหมาย

๑. พระราชบัญญัติระเบียบบริหารงานบุคคลส่วนท้องถิ่น พ.ศ. ๒๕๔๒

มาตรา ๑๕ การออกคำสั่งเกี่ยวกับการบรรจุและแต่งตั้ง การย้าย การโอน การรับโอน การเลื่อนระดับ การเลื่อน ชั้นเงินเดือน การสอบสวน การลงโทษทางวินัย การให้ออกจากราชการ การอุทธรณ์ และการร้องทุกข์ หรือการอื่นใดที่เกี่ยวกับการบริหารงานบุคคล ให้เป็นอำนาจของนายกองค์การบริหารส่วนจังหวัด ทั้งนี้ ตามหลักเกณฑ์ที่คณะกรรมการข้าราชการองค์การบริหารส่วนจังหวัดกำหนด แต่สำหรับการออกคำสั่งแต่งตั้ง และการให้ข้าราชการองค์การบริหารส่วนจังหวัดพ้นจากตำแหน่ง ต้องได้รับความเห็นชอบจากคณะกรรมการข้าราชการองค์การบริหารส่วนจังหวัดก่อน

อำนาจในการดำเนินการเกี่ยวกับการบริหารงานบุคคลตามวรรคหนึ่ง นายกองค์การบริหารส่วนจังหวัดอาจมอบหมายให้ผู้บังคับบัญชาข้าราชการ ในตำแหน่งใดขององค์การบริหารส่วนจังหวัดแห่งนั้น เป็นผู้ใช้อำนาจแทนนายกองค์การบริหารส่วนจังหวัดได้ ทั้งนี้ ตามหลักเกณฑ์ที่คณะกรรมการข้าราชการองค์การบริหารส่วนจังหวัดกำหนด

ฯลฯ

มาตรา ๒๕ องค์การบริหารส่วนตำบลที่อยู่ในเขตจังหวัดหนึ่ง ให้มีคณะกรรมการพนักงานส่วนตำบลร่วมกัน คณะหนึ่ง ทำหน้าที่บริหารงานบุคคลสำหรับองค์การบริหารส่วนตำบลทุกแห่งที่อยู่ในเขตจังหวัดนั้น ประกอบด้วย

/๑) ผู้ว่าราชการ...

(๑) ผู้ว่าราชการจังหวัด หรือรองผู้ว่าราชการจังหวัดซึ่งได้รับมอบหมายเป็นประธาน

(๒) นายอำเภอหรือหัวหน้าส่วนราชการประจำจังหวัดนั้น จำนวนแปดคนซึ่งผู้ว่าราชการจังหวัด ประกาศกำหนด ว่าเป็นส่วนราชการที่เกี่ยวข้อง ทั้งนี้ ในกรณีจำเป็นเพื่อประโยชน์ในการบริหารงานบุคคล ผู้ว่าราชการจังหวัดจะประกาศ เปลี่ยนแปลงการกำหนดส่วนราชการที่เกี่ยวข้องเมื่อใดก็ได้

(๓) ผู้แทนองค์การบริหารส่วนตำบลจำนวนเก้าคน ดังนี้

(ก) ประธานสภาองค์การบริหารส่วนตำบล ซึ่งประธานสภาองค์การบริหารส่วนตำบลในเขตจังหวัดนั้น คัดเลือกกันเองจำนวนสามคน

(ข) ประธานกรรมการบริหารองค์การบริหารส่วนตำบล ซึ่งประธานกรรมการบริหารองค์การบริหารส่วนตำบลในเขตจังหวัดนั้นคัดเลือกกันเองจำนวนสามคน

(ค) ผู้แทนพนักงานส่วนตำบลซึ่งปลัดองค์การบริหารส่วนตำบลในจังหวัดนั้นคัดเลือกกันเองจำนวนสามคน

(๔) ผู้ทรงคุณวุฒิจำนวนเก้าคน ซึ่งคัดเลือกจากบุคคลซึ่งมีความรู้ความเชี่ยวชาญในด้านการบริหารงานท้องถิ่น ด้านการบริหารงานบุคคล ด้านระบบราชการ ด้านการบริหารและการจัดการหรือด้านอื่นที่จะเป็นประโยชน์แก่การบริหาร งานบุคคลขององค์การบริหารส่วนตำบล

การคัดเลือกกรรมการผู้ทรงคุณวุฒิตาม (๔) ให้กรรมการตาม (๑) และ (๒) เสนอรายชื่อบุคคลจำนวนสิบห้าคน และกรรมการตาม (๓) เสนอรายชื่อบุคคลจำนวนสิบห้าคนและให้บุคคลทั้งสามสิบคนดังกล่าวประชุมเพื่อคัดเลือกกันเอง ให้เหลือเก้าคน

วิธีการคัดเลือกผู้แทนองค์การบริหารส่วนตำบลและผู้ทรงคุณวุฒิ ให้เป็นไปตามหลักเกณฑ์และเงื่อนไขที่คณะ กรรมการกลางพนักงานส่วนตำบลกำหนด

ให้ผู้ว่าราชการจังหวัดมีหน้าที่จัดให้มีการคัดเลือกประธานสภาองค์การบริหารส่วนตำบล ประธานกรรมการ บริหารองค์การบริหารส่วนตำบลหรือปลัดองค์การบริหารส่วนตำบลแล้วแต่กรณี เป็นผู้แทนองค์การบริหารส่วนตำบล ให้ผู้ว่าราชการจังหวัดแต่งตั้งข้าราชการหรือพนักงานส่วนตำบลคนหนึ่งในจังหวัดเป็นเลขานุการคณะกรรมการ พนักงานส่วนตำบล

กรรมการซึ่งเป็นผู้แทนพนักงานส่วนตำบล และกรรมการผู้ทรงคุณวุฒิ มีวาระการดำรงตำแหน่งคราวละสี่ปี และ อาจได้รับคัดเลือกอีกได้ และให้นำความในมาตรา ๖ มาตรา ๗ มาตรา ๘ และมาตรา ๙ มาใช้บังคับโดยอนุโลม

ให้นำความในมาตรา ๑๐ มาตรา ๑๑ มาตรา ๑๒ มาตรา ๑๓ มาตรา ๑๔ และมาตรา ๑๕ มาใช้บังคับกับการปฏิบัติ หน้าที่ของคณะกรรมการพนักงานส่วนตำบลด้วยโดยอนุโลม ทั้งนี้ โดยให้การใช้อำนาจหน้าที่ตามบทบัญญัติดังกล่าวเป็นอำนาจหน้าที่ของคณะกรรมการกลางพนักงานส่วนตำบล คณะกรรมการพนักงานส่วนตำบล หรือประธานกรรมการบริหารองค์การบริหารส่วนตำบล แล้วแต่กรณี

๒. ประกาศคณะกรรมการพนักงานส่วนตำบลจังหวัดสระบุรี เรื่อง หลักเกณฑ์และเงื่อนไขเกี่ยวกับการบริหารงานบุคคลขององค์การบริหารส่วนตำบล พ.ศ. ๒๕๔๕ และแก้ไขเพิ่มเติมถึงปัจจุบัน

ข้อ ๑๘ ให้องค์การบริหารส่วนตำบลเสนอแผนอัตรากำลังที่ได้จัดทำขึ้นตามข้อ ๑๖ ให้คณะกรรมการพนักงานส่วนตำบล (ก.อบต.จังหวัด) พิจารณาให้ความเห็นชอบ เมื่อคณะกรรมการพนักงานส่วนตำบล (ก.อบต.จังหวัด) พิจารณาให้ความเห็นชอบแล้วให้องค์การบริหารส่วนตำบลประกาศใช้แผนอัตรากำลังดังกล่าว เพื่อเป็นกรอบการกำหนดตำแหน่งและการใช้ตำแหน่งขององค์การบริหารส่วนตำบลตามระยะเวลาที่กำหนด

ฯลฯ

ข้อเสนอเพื่อพิจารณา

เห็นควรพิจารณาประกาศการใช้แผนอัตรากำลังพนักงานส่วนตำบล ๓ ปี ประจำปีงบประมาณ พ.ศ. ๒๕๖๗ - ๒๕๖๙ ปรับปรุง (ครั้งที่ ๑) พ.ศ.๒๕๖๘ โดยมีผลบังคับใช้ตั้งแต่วันที่ ๕ มีนาคม ๒๕๖๘

จึงเรียนมาเพื่อโปรดพิจารณา

(นางศิริวรรณ เชี่ยวคำ)

หัวหน้าสำนักงานปลัด

- ความเห็นรองปลัดองค์การบริหารส่วนตำบล.....

(นางสาวสุธาดา ทรัพย์อนันต์)

รองปลัดองค์การบริหารส่วนตำบลคลองเรือ

- ความเห็นปลัดองค์การบริหารส่วนตำบล.....

(นายกชพัฒน์ ธนดิฐภักดีพงศ์)

ปลัดองค์การบริหารส่วนตำบลคลองเรือ

อนุมัติ

ไม่อนุมัติ เนื่องจาก

(นายทิพย์ชยภล เพทายวิราพันธ์)

นายกองค์การบริหารส่วนตำบลคลองเรือ

ที่ทำการองค์การบริหารส่วนตำบลคลองเรือ
เลขที่รับ..... 651
วันที่..... 03 มิ.ค. 2568
เวลา.....



ที่ สบ ๐๐๒๓.๑๕/ว ๕๕๕

ที่ว่าการอำเภอวิหารแดง
ถนนสุวรรณศร สบ ๑๘๑๕๐

๒๖ กุมภาพันธ์ ๒๕๖๘

เรื่อง แจ้งมติ ก.อบต.จังหวัดสระบุรี ครั้งที่ ๒/๒๕๖๘

เรียน นายกองค์การบริหารส่วนตำบล ทุกแห่ง

สิ่งที่ส่งมาด้วย สำเนาหนังสือจังหวัดสระบุรี ที่ สบ ๐๐๒๓.๒/ว ๑๓๙๖
ลงวันที่ ๒๖ กุมภาพันธ์ ๒๕๖๘

จำนวน ๑ ฉบับ

ด้วยคณะกรรมการพนักงานส่วนตำบลจังหวัดสระบุรี (ก.อบต.จังหวัดสระบุรี) ในการประชุม
ครั้งที่ ๒/๒๕๖๘ เมื่อวันที่ ๒๕ กุมภาพันธ์ ๒๕๖๘ มีมติเห็นชอบการดำเนินการเกี่ยวกับการบริหารงานบุคคล
ขององค์การบริหารส่วนตำบล รายละเอียดปรากฏตามสิ่งที่ส่งมาด้วย สามารถดาวน์โหลดได้ที่เว็บไซต์
<http://www.saraburilocal.go.th>

เรียน นายก อบต.คลองเรือ จึงเรียนมาเพื่อดำเนินการต่อไป

- เพื่อโปรดทราบ
- แจ้งเจ้าหน้าที่ที่เกี่ยวข้องถือปฏิบัติ
- ติดประกาศ/ประชาสัมพันธ์
- รายงานอำเภอภายในวันที่.....
- ความเห็น..... ก.วิฑูรย์ กว. กว. ๒๕๖๘ ปลัดอำเภอ (เจ้าพนักงานปกครองชำนาญการพิเศษ) รักษาการแทน
ก.อบต. อ.วิหารแดง วันที่ ๒1 2568

ขอแสดงความนับถือ

(นายวรภัทร แจ่มจันทร์)

นายอำเภอวิหารแดง

(นางศิริวรรณ เขียวคำ)
หัวหน้าสำนักปลัด

๒๑.๓.๖๘

(นายเกษมพัฒน์ ธนศิริภักดีพงษ์)
ปลัดองค์การบริหารส่วนตำบลคลองเรือ
๓ ๐.๑. ๖๘

เพื่อใส่ข้อมูลบนเว็บไซต์, อีเมล, อินเทอร์เน็ต
ในลักษณะที่ถูกต้อง
(นางสาวสุธาดา ทรัพย์อนันต์)
รองปลัดองค์การบริหารส่วนตำบลคลองเรือ
๓ ๐.๑. ๖๘
สำนักงานส่งเสริมการปกครองท้องถิ่นอำเภอ
โทร. ๐-๓๖๒๗-๗๑๕๕

(นายพิภย์ชยกุล เทพาธวิรัตน์)
นายกองค์การบริหารส่วนตำบลคลองเรือ

ผู้ว่าราชการอำเภอหาด

ที่ ๗๖๐

วันที่ 27 ก.พ. ๖๕



ที่ สบ ๐๐๒๓.๒/ว๑๓๓๖

ศาลากลางจังหวัดสระบุรี การปกครองท้องถิ่น
ตำบลตะกุด อำเภอเมืองสระบุรี สระบุรี
สบ ๑๘๐๐ 396

๒๖ กุมภาพันธ์ ๒๕๖๕

วันที่ 27 ก.พ. ๖๕
เวลา

เรื่อง แจ้งมติ ก.อบต.จังหวัดสระบุรี ครั้งที่ ๒/๒๕๖๕

เรียน นายอำเภอ ทุกอำเภอ

สิ่งที่ส่งมาด้วย รายงานการประชุม ก.อบต.จังหวัดสระบุรี ครั้งที่ ๒/๒๕๖๕
เมื่อวันที่ ๒๔ กุมภาพันธ์ ๒๕๖๕

จำนวน ๑ ชุด

ด้วยคณะกรรมการพนักงานส่วนตำบลจังหวัดสระบุรี (ก.อบต.จังหวัดสระบุรี) ในการประชุม
ครั้งที่ ๒/๒๕๖๕ เมื่อวันที่ ๒๔ กุมภาพันธ์ ๒๕๖๕ มีมติเห็นชอบการดำเนินการเกี่ยวกับการบริหารงานบุคคล
ขององค์การบริหารส่วนตำบลในเขตจังหวัดสระบุรี รายละเอียดตามสิ่งที่ส่งมาด้วยสามารถดาวน์โหลดได้ที่
เว็บไซต์ <http://www.saraburilocal.go.th>

จึงเรียนมาเพื่อทราบ และแจ้งองค์การบริหารส่วนตำบลที่เกี่ยวข้องทราบเพื่อพิจารณา
ดำเนินการต่อไป

ขอแสดงความนับถือ

(นายดุรงค์ฤทธิ์ ศิริวัฒน์พันธ์)
รองผู้ว่าราชการจังหวัด ปฏิบัติราชการแทน
ผู้ว่าราชการจังหวัดสระบุรี
ประธาน ก.อบต.จังหวัดสระบุรี

สำนักงานส่งเสริมการปกครองท้องถิ่นจังหวัด
กลุ่มงานมาตรฐานการบริหารงานบุคคลส่วนท้องถิ่น
โทรศัพท์ ๐ ๓๖๓๔ ๐๗๑๘ ตั๋ว ๑๑
ผู้ประสานงาน นางสาวขวัญฤทัย ปินตาแก้ว ๐๘ ๓๔๖๗ ๘๐๖๓



ที่ สป ๐๐๒๓.๒/ว๑๓๗๖

ศาลากลางจังหวัดสระบุรี
ตำบลตะกุด อำเภอเมืองสระบุรี
สป ๑๘๐๐๐

๒๒ กุมภาพันธ์ ๒๕๖๘

เรื่อง แจ้งมติ ก.อบต.จังหวัดสระบุรี ครั้งที่ ๒/๒๕๖๘

เรียน นายอำเภอ ทุกอำเภอ

สิ่งที่ส่งมาด้วย รายงานการประชุม ก.อบต.จังหวัดสระบุรี ครั้งที่ ๒/๒๕๖๘
เมื่อวันที่ ๒๔ กุมภาพันธ์ ๒๕๖๘

จำนวน ๑ ชุด

ด้วยคณะกรรมการพนักงานส่วนตำบลจังหวัดสระบุรี (ก.อบต.จังหวัดสระบุรี) ในการประชุม
ครั้งที่ ๒/๒๕๖๘ เมื่อวันที่ ๒๔ กุมภาพันธ์ ๒๕๖๘ มีมติเห็นชอบการดำเนินการเกี่ยวกับการบริหารงานบุคคล
ขององค์การบริหารส่วนตำบลในเขตจังหวัดสระบุรี รายละเอียดตามสิ่งที่ส่งมาด้วยสามารถดาวน์โหลดได้ที่
เว็บไซต์ <http://www.saraburilocal.go.th>

จึงเรียนมาเพื่อทราบ และแจ้งองค์การบริหารส่วนตำบลที่เกี่ยวข้องทราบเพื่อพิจารณา
ดำเนินการต่อไป

ขอแสดงความนับถือ

(นายดุรงค์ฤทธิ์ ศิริวัฒน์พันธ์)

รองผู้ว่าราชการจังหวัด ปฏิบัติราชการแทน
ผู้ว่าราชการจังหวัดสระบุรี
ประธาน ก.อบต.จังหวัดสระบุรี

สำนักงานส่งเสริมการปกครองท้องถิ่นจังหวัด
กลุ่มงานมาตรฐานการบริหารงานบุคคลส่วนท้องถิ่น
โทรศัพท์ ๐ ๓๖๓๔ ๐๗๑๘ ต่อ ๑๑
ผู้ประสานงาน นางสาววิญญูทัย ปินตาแก้ว ๐๘ ๓๔๖๗ ๘๐๖๓

รายงานการประชุม
คณะกรรมการพนักงานส่วนตำบลจังหวัดสระบุรี (ก.อบต.จังหวัดสระบุรี)
ครั้งที่ ๒/๒๕๖๘

วันที่ ๒๔ กุมภาพันธ์ ๒๕๖๘ เวลา ๑๓.๓๐ น.

ณ ห้องประชุมสำนักงานส่งเสริมการปกครองท้องถิ่นจังหวัดสระบุรี

ผู้มาประชุม

๑. นายดำรงศักดิ์ ศิริวัฒน์พันธ์	รองผู้ว่าราชการจังหวัดสระบุรี	ประธานในที่ประชุม
๒. นายทินภัทร์ มีบุญมาก	(แทน) ปลัดจังหวัดสระบุรี	กรรมการ
๓. นายยอดชาย ภูแก้ว	(แทน) หัวหน้าสำนักงานจังหวัดสระบุรี	กรรมการ
๔. นายจักรพันธ์ ปณตธรรม	(แทน) โยธาธิการและผังเมืองจังหวัดสระบุรี	กรรมการ
๕. นางสาวอังศุมาลิน สวัสดิ์	(แทน) เจ้าพนักงานที่ดินจังหวัดสระบุรี	กรรมการ
๖. นางสาวกาญจนาชนินิษฐา เอกแสงศรี	ท้องถิ่นจังหวัดสระบุรี	กรรมการ
๗. นางจิราภรณ์ กิ่งสีดา	(แทน) นายอำเภอเมืองสระบุรี	กรรมการ
๘. นายมนตรี ปรีดา	นายอำเภอแก่งคอย	กรรมการ
๙. นายโยทิน อินทรกุล	(แทน) นายอำเภอพระพุทธบาท	กรรมการ
๑๐. นายทองยุทธ จันทกุล	นายก อบต.ท่าคล้อ	กรรมการ
๑๑. พ.ต.อ.จักรกฤษ วีร์วรเดช	นายก อบต.หนองจิก	กรรมการ
๑๒. นายฉัตรชัย เทียมลม	นายก อบต.หนองยาว	กรรมการ
๑๓. นายประเทือง มานะกุล	ประธานสภา อบต.วังม่วง	กรรมการ
๑๔. พันตรีศุภฤกษ์ บูชาญาติ	ประธานสภา อบต.หนองยาว	กรรมการ
๑๕. ว่าที่ ร.ต.เสฏฐวุฒิ นาคทั้ง	ปลัด อบต.โคกสว่าง	กรรมการ
๑๖. นายเชื้อ ฮั่นจินดา	ปลัด อบต.หนองปลาหมอ	กรรมการ
๑๗. นางสาวส่องแสง ส้าอังก์อินทร์	ปลัด อบต.บ้านยาง	กรรมการ
๑๘. นายชุมพร พลรักษ์	ผู้ทรงคุณวุฒิ	กรรมการ
๑๙. นายสมใจ ไวปรีชี	ผู้ทรงคุณวุฒิ	กรรมการ
๒๐. ดร.พิเชษฐ จันทรสัง	ผู้ทรงคุณวุฒิ	กรรมการ
๒๑. นายธนพล วัฒนเวช	ผู้ทรงคุณวุฒิ	กรรมการ
๒๒. นายทินกร ชาตกุล	ผู้ทรงคุณวุฒิ	กรรมการ
๒๓. นายอภิรักษ์ มีชัย	ผู้ทรงคุณวุฒิ	กรรมการ
๒๔. นายจงกล บางเหลืออง	ผู้ทรงคุณวุฒิ	กรรมการ
๒๕. นายชัยวัฒน์ อาลัยกลาง	ผู้ทรงคุณวุฒิ	กรรมการ
๒๖. นายอัศริณชัย อินกอ	ผู้ทรงคุณวุฒิ	กรรมการ
๒๗. นายเฉลิมชัย สุขยิ่ง	ผู้อำนวยการกลุ่มงานมาตรฐานฯ	เลขานุการฯ
๒๘. นางสาวขวัญฤทัย ปินตาแก้ว	นักส่งเสริมการปกครองท้องถิ่นปฏิบัติการ ผช.เลขานุการฯ	

ผู้ไม่มาประชุม

๑. นายนาวิรินทร์ มลิฟ้า	ประธานสภา อบต.หนองไผ่น้ำ	ติดราชการ
-------------------------	--------------------------	-----------

๕.๑๑ การปรับปรุงแผนอัตรากำลัง ๓ ปี (พ.ศ. ๒๕๖๗ - ๒๕๖๙)

ต้นเรื่อง

องค์การบริหารส่วนตำบลรายงานขอความเห็นชอบ ก.อบต.จังหวัดสระบุรี
ปรับปรุงแผนอัตรากำลัง ๓ ปี (พ.ศ. ๒๕๖๗ - ๒๕๖๙) ดังนี้

๑. ปรับปรุงตำแหน่งและยุบเลิกตำแหน่งพนักงานส่วนตำบลและพนักงานจ้าง
จำนวน ๕ แห่ง ๙ ตำแหน่ง ๙ อัตรา

๒. กำหนดตำแหน่งพนักงานส่วนตำบลและพนักงานจ้าง จำนวน ๑๓ แห่ง รวม
๔๐ ตำแหน่ง ๔๕ อัตรา

(เอกสารหมายเลข ๑๓)

ข้อเท็จจริง

๑. คณะกรรมการพนักงานส่วนตำบลจังหวัดสระบุรี (ก.อบต.จังหวัดสระบุรี)
มีประกาศเมื่อวันที่ ๓ กุมภาพันธ์ ๒๕๖๘ เรื่อง แต่งตั้งคณะกรรมการพิจารณา
โครงสร้างและแผนอัตรากำลังขององค์การบริหารส่วนตำบล ประกอบด้วย

- | | | |
|--------------------------------|--------------------------|------------------|
| ๑) ดร.พิเชษฐ์ จันทร์ส่ง | ผู้ทรงคุณวุฒิ | ประธานอนุกรรมการ |
| ๒) พัฒนาการจังหวัดสระบุรี | | อนุกรรมการ |
| ๓) นายอำเภอวิหารแดง | | อนุกรรมการ |
| ๔) นายทงยุทธ จันทกุล | นายก อบต.ท่าคล้อ | อนุกรรมการ |
| ๕) นายนาวินทร์ มลิฟ้า | ประธานสภา อบต.หนองไผ่น้ำ | อนุกรรมการ |
| ๖) ว่าที่ ร.ต.เสฏฐวุฒิ นาคทั้ง | ปลัด อบต.โคกสว่าง | อนุกรรมการ |
| ๗) ท้องถิ่นจังหวัดสระบุรี | | อนุกรรมการ |

และเลขานุการ

๘) ผู้อำนวยการกลุ่มงานมาตรฐานการบริหารงานบุคคล
ส่วนท้องถิ่น

ผู้ช่วยเลขานุการ

๙) เจ้าหน้าที่กลุ่มงานมาตรฐานการบริหารงานบุคคลส่วนท้องถิ่น

ที่รับผิดชอบงานบริหารงานบุคคลขององค์การบริหารส่วนตำบล ผู้ช่วยเลขานุการ

โดยให้คณะอนุกรรมการฯ ที่ได้รับแต่งตั้งมีหน้าที่ในการพิจารณาการขอกำหนด
โครงสร้างและอัตรากำลังตามภารกิจ หน้าที่ ความรับผิดชอบ ลักษณะงานที่ต้องปฏิบัติ
ขององค์การบริหารส่วนตำบลให้เป็นไปตามหลักเกณฑ์ฯ ก่อนนำเสนอคณะกรรมการ
พนักงานส่วนตำบลจังหวัดสระบุรี (ก.อบต.จังหวัดสระบุรี) เพื่อพิจารณาให้ความเห็นชอบ

๒. คณะอนุกรรมการฯ ได้พิจารณาก่อนการปรับปรุงแผนอัตรากำลัง ๓ ปี
(พ.ศ. ๒๕๖๗ - ๒๕๖๙) แล้ว เมื่อวันที่ ๑๙ กุมภาพันธ์ ๒๕๖๘ ดังนี้

๑) เห็นชอบให้ปรับปรุงตำแหน่งและยุบเลิกตำแหน่งพนักงานส่วนตำบล
และพนักงานจ้าง จำนวน ๕ แห่ง ๙ ตำแหน่ง ๙ อัตรา

๒) เห็นชอบให้กำหนดตำแหน่งพนักงานส่วนตำบลและพนักงานจ้าง
จำนวน ๑๒ แห่ง รวม ๓๖ ตำแหน่ง ๔๑ อัตรา

ค. ๒

๒.๑ ไม่เห็นชอบให้กำหนดตำแหน่ง คนงานทั่วไป พนักงานจ้างทั่วไป กองคลัง องค์การบริหารส่วนตำบลโคกใหญ่หระเทพ เนื่องจากเหตุผลความจำเป็น ในการกำหนดตำแหน่งควรเป็นภาระงานของตำแหน่งพนักงานจตมาตรวัดน้ำ จึงให้องค์การบริหารส่วนตำบลโคกใหญ่หระเทพกลับไปทบทวนและกำหนดตำแหน่ง ให้สอดคล้องกับภารกิจ

๒.๒ ไม่เห็นชอบให้กำหนดตำแหน่ง ผู้ช่วยเจ้าพนักงานธุรการ พนักงานจ้าง ตามภารกิจ สำนักปลัด องค์การบริหารส่วนตำบลท่าตูม เนื่องจากปริมาณงาน ยังไม่เพียงพอสำหรับการกำหนดตำแหน่งนี้

๒.๓ ไม่เห็นชอบให้กำหนดตำแหน่ง ผู้ช่วยเจ้าพนักงานการคลัง พนักงานจ้าง ตามภารกิจ กองคลัง องค์การบริหารส่วนตำบลสองคอน เนื่องจากเหตุผลความจำเป็น ในการกำหนดตำแหน่งควรเป็นภาระงานของตำแหน่งผู้ช่วยเจ้าพนักงานการเงิน และบัญชี จึงให้องค์การบริหารส่วนตำบลสองคอนกลับไปทบทวนการกำหนดตำแหน่ง

๒.๔ ไม่เห็นชอบให้กำหนดตำแหน่ง ผู้ช่วยครูผู้ช่วย พนักงานจ้างตามภารกิจ กองการศึกษา องค์การบริหารส่วนตำบลท่าคล้อ เนื่องจาก องค์การบริหารส่วนตำบล ท่าคล้อ ขอกำหนดตำแหน่งผู้ช่วยครูผู้ช่วย ในศูนย์พัฒนาเด็กเล็กโรงเรียนวัดท่าคล้อ มีเด็กในศูนย์ฯ จำนวน ๒๕ คน แต่มีตำแหน่งครูผู้ช่วย ๑ อัตรา และผู้ดูแลเด็ก ๑ อัตรา ซึ่งครบตามอัตราส่วนที่ประกาศหลักเกณฑ์กำหนด คือ ครู ๑ คน ต่อ เด็ก ๑๐ คน แล้ว

ข้อกฎหมาย/ระเบียบ/ประกาศหลักเกณฑ์/คำสั่ง

๑. ประกาศคณะกรรมการพนักงานส่วนตำบลจังหวัดสระบุรี เรื่อง หลักเกณฑ์ และเงื่อนไขเกี่ยวกับการบริหารงานบุคคลขององค์การบริหารส่วนตำบล ลงวันที่ ๖ ธันวาคม ๒๕๔๕ ข้อ ๑๘

๒. หนังสือสำนักงาน ก.จ., ก.ท. และ ก.อบต. ที่ มท ๐๘๐๙.๑/ว ๑๕๔ ลงวันที่ ๘ พฤศจิกายน ๒๕๔๕ เรื่อง ขออนุญาตแนวทางปฏิบัติเกี่ยวกับการบริหารงานบุคคล

๓. หนังสือสำนักงาน ก.จ., ก.ท. และ ก.อบต. ที่ มท ๐๘๐๙.๒/ว ๗๐ ลงวันที่ ๑๙ มิถุนายน ๒๕๖๓ เรื่อง การจัดทำแผนอัตรากำลัง ๓ ปี ประจำปีงบประมาณ พ.ศ. ๒๕๖๔ - ๒๕๖๖

๔. ประกาศ ก.อบต.จังหวัดสระบุรี เรื่อง หลักเกณฑ์และเงื่อนไขเกี่ยวกับ พนักงานจ้าง ลงวันที่ ๓๑ กรกฎาคม ๒๕๕๗ ข้อ ๗

๕. หนังสือสำนักงาน ก.จ. ก.ท. และ ก.อบต. ที่ มท ๐๘๐๙.๒/ว ๗๗ ลงวันที่ ๒๙ ตุลาคม ๒๕๔๗ เรื่อง แจ้งมติคณะกรรมการกลางข้าราชการและพนักงาน ส่วนท้องถิ่น (ก.กลาง) เรื่อง ปรับปรุงค่าตอบแทน (ค่าจ้าง) พนักงานจ้างทั่วไป และการกำหนดตำแหน่ง และเรื่องต่อสัญญาจ้างลูกจ้างชั่วคราว

ค. ๙

ข้อพิจารณา/ข้อเสนอ

ฝ่ายเลขานุการฯ พิจารณาแล้วเห็นว่า คณะอนุกรรมการฯ ได้พิจารณา
กลั่นกรองการปรับปรุงแผนอัตรากำลัง ๓ ปี (พ.ศ. ๒๕๖๗ - ๒๕๖๙) แล้ว เมื่อวันที่
๑๙ กุมภาพันธ์ ๒๕๖๘ จึงเห็นควร

๑. เห็นชอบให้ปรับปรุงตำแหน่งและยุบเลิกตำแหน่งพนักงานส่วนตำบล และ
พนักงานจ้าง จำนวน ๕ แห่ง ๙ ตำแหน่ง ๙ อัตรา

๒. เห็นชอบให้กำหนดตำแหน่งพนักงานส่วนตำบลและพนักงานจ้าง
จำนวน ๑๒ แห่ง รวม ๓๖ ตำแหน่ง ๔๑ อัตรา

๒.๑ ไม่เห็นชอบให้กำหนดตำแหน่ง คนงานทั่วไป พนักงานจ้างทั่วไป
กองคลัง องค์การบริหารส่วนตำบลโคกใหญ่หระเทพ เนื่องจากเหตุผลความจำเป็น
ในการกำหนดตำแหน่งควรเป็นภาระงานของตำแหน่งพนักงานจตมาตรวัดน้ำ
จึงให้องค์การบริหารส่วนตำบลโคกใหญ่หระเทพกลับไปทบทวนและกำหนดตำแหน่ง
ให้สอดคล้องกับภารกิจ

๒.๒ ไม่เห็นชอบให้กำหนดตำแหน่ง ผู้ช่วยเจ้าพนักงานธุรการ พนักงานจ้าง
ตามภารกิจ สำนักปลัด องค์การบริหารส่วนตำบลท่าคูม เนื่องจากปริมาณงาน
ยังไม่เพียงพอสำหรับการกำหนดตำแหน่งนี้

๒.๓ ไม่เห็นชอบให้กำหนดตำแหน่ง ผู้ช่วยเจ้าพนักงานการคลัง พนักงานจ้าง
ตามภารกิจ กองคลัง องค์การบริหารส่วนตำบลสองคอน เนื่องจากเหตุผลความจำเป็น
ในการกำหนดตำแหน่งควรเป็นภาระงานของตำแหน่งผู้ช่วยเจ้าพนักงานการเงิน
และบัญชี จึงให้องค์การบริหารส่วนตำบลสองคอนกลับไปทบทวนการกำหนดตำแหน่ง

๒.๔ ไม่เห็นชอบให้กำหนดตำแหน่ง ผู้ช่วยครูผู้ช่วย พนักงานจ้างตามภารกิจ
กองการศึกษา องค์การบริหารส่วนตำบลท่าคล้อ เนื่องจาก องค์การบริหารส่วนตำบล
ท่าคล้อ ขอกำหนดตำแหน่งผู้ช่วยครูผู้ช่วย ในศูนย์พัฒนาเด็กเล็กโรงเรียนวัดท่าคล้อ
มีเด็กในศูนย์ฯ จำนวน ๒๕ คน แต่มีตำแหน่งครูผู้ช่วย ๑ อัตรา และผู้ดูแลเด็ก ๑ อัตรา
ซึ่งครบตามอัตราส่วนที่ประกาศหลักเกณฑ์กำหนด คือ ครู ๑ คน ต่อ เด็ก ๑๐ คน แล้ว

จึงเรียนมาเพื่อโปรดพิจารณา



มติที่ประชุม

เห็นชอบ

ระเบียบวาระที่ ๕.๑๑ การปรับปรุงแผนอัตรากำลัง ปี (พ.ศ.๒๕๖๗ - ๒๕๖๙)

เสนอ ก.อบต.จังหวัดสระบุรี เพื่อพิจารณา : การประชุมครั้งที่ ๒/๒๕๖๘ เมื่อวันที่ ๒๔ กุมภาพันธ์ ๒๕๖๘ จำนวน ๕ แห่ง ๙ ตำแหน่ง ๙ อัตรา

บัญชีขอยุบเลิกและปรับปรุงตำแหน่งพนักงานส่วนตำบลและพนักงานจ้าง ปี ๒๕๖๘

ที่	อบต./อำเภอ	ตำแหน่ง/ ประเภท ส่วนราชการ	ขออนุมัติ	เปลี่ยนแปลง ตำแหน่งเป็น	คชจ.หมวด เงินเดือนๆ		การคำนวณ ตำแหน่ง ที่ต้องการ (ตำแหน่ง)	ความเห็นของคณะกรรมการฯ	มติ ก.อบต. จังหวัดสระบุรี
					ก่อน	หลัง			
๗	อบต.หนองหมู อ.วิหารแดง	ผู้ช่วยนายช่างโยธา พนักงานจ้างตามภารกิจ กองช่าง	ยุบเลิก ตำแหน่ง	-	๓๘.๓๙	๓๗.๘๓	๐.๓๕	ควรเห็นชอบ เพื่อลดภาระค่าใช้จ่ายในการบริหาร งานบุคคล และเป็นตำแหน่งว่างเกิน ๑ ปี เมื่อยุบตำแหน่งนี้แล้วไม่กระทบต่อภาระงาน ของ อบต.	เห็นชอบ ตามที่คณะกรรมการฯ เสนอ
(ฐานการคำนวณงบประมาณรายจ่ายตามแผนอัตรากำลัง ๓๐,๗๙๖,๕๐๐ บาท)									
๘	อบต.คลองเรือ อ.วิหารแดง	ผู้ช่วยเจ้าพนักงานประชิดสัมพันธ์ พนักงานจ้างตามภารกิจ สำนักปลัด	ยุบเลิก ตำแหน่ง	-	๓๔.๐๖	๓๓.๗๕	๐.๔๙	ควรเห็นชอบ เพื่อลดภาระค่าใช้จ่ายในการบริหาร งานบุคคล และต้องการกำหนดตำแหน่ง ผู้ช่วยเจ้าพนักงานธุรการแทน เมื่อยุบตำแหน่งนี้ แล้วไม่กระทบต่อภาระงานของ อบต.	เห็นชอบ ตามที่คณะกรรมการฯ เสนอ
(ฐานการคำนวณงบประมาณรายจ่ายตามแผนอัตรากำลัง ๕๕,๓๔๕,๕๐๐ บาท)									
๙	อบต.ท่าตูม อ.แก่งคอย	ผู้ดูแลเด็ก พนักงานจ้างทั่วไป กองการศึกษาฯ	ปรับปรุง ตำแหน่ง	ผู้ดูแลเด็ก พนักงานจ้างตามภารกิจ (ผู้มีทักษะ) กองการศึกษาฯ	๓๕.๖๒	๓๕.๙๕	๑.๑๗	ควรเห็นชอบ เพื่อสร้างขวัญกำลังใจและความก้าวหน้า ในการปฏิบัติงานซึ่งปฏิบัติหน้าที่ดูแลเด็ก มาเกิน ๕ ปี แล้ว ปัจจุบัน อบต.ท่าตูม มี ศพด. ๑ แห่ง คือ ศพด.โรงเรียนวัดบ้านธาตุใต้ (สนทไซวิทยาคาร) มีผู้ดูแลเด็ก ๑ อัตรา	เห็นชอบ ตามที่คณะกรรมการฯ เสนอ
(ฐานการคำนวณงบประมาณรายจ่ายตามแผนอัตรากำลัง ๔๐,๗๙๖,๕๐๐ บาท)									

๒๖

ระเบียบวาระที่ ๕.๑๑ การปรับปรุงแผนอัตรากำลัง ๓ ปี (พ.ศ.๒๕๖๗ - ๒๕๖๙)

เสนอ ก.อบต.จังหวัดสระบุรี เพื่อพิจารณา ในการประชุมครั้งที่ ๒/๒๕๖๘ เมื่อวันที่ ๒๔ กุมภาพันธ์ ๒๕๖๘ จำนวน ๑๓ แห่ง ๔๐ ตำแหน่ง ๔๕ อัตรา

บัญชีข้อกำหนดตำแหน่งพนักงานส่วนตำบลและพนักงานจ้าง ปี ๒๕๖๘

ที่	อบต./อำเภอ	ตำแหน่ง/ ประเภท/ ส่วนราชการ	จำนวน	คชจ.หมวด เงินเดือนฯ (%)		อยู่ในแผน อัตรากำลัง ๓ ปีหรือไม่	กรอบอัตรากำลัง			การคำนวณ ตำแหน่ง ที่ต้องการ (ตำแหน่ง)	ความเห็นของคณะกรรมการ	มติ ก.อบต. จังหวัดสระบุรี
				ก่อน	หลัง		พนักงานส่วนตำบล/พนักงานจ้าง ของ อบต. ที่มี	ที่ว่าง ทั้งหมด	ตำแหน่งเดียวกัน ที่มีอยู่			
๑๓	อบต.คลองเรือ อ.วิหารแดง	ผู้ช่วยเจ้าพนักงานธุรการ พนักงานจ้างตามภารกิจ สำนักปลัด	๑	๓๓.๓๕	๓๔.๐๔	ไม่อยู่	๖๖	๒๑	๒ (กองช่าง ๑ กองคลัง ๑)	๑๐.๕๕	ควรเห็นชอบ เพื่อปฏิบัติหน้าที่ช่วยเหลืองาน ด้านธุรการในสำนักปลัด งานสารบรรณ โดยเฉพาะงานเอกสารในความรับผิดชอบ เนื่องจากมีปริมาณงานมากขึ้น	เห็นชอบ ตามที่คณะกรรมการ เสนอ
๑๔		พนักงานขับรถยนต์ พนักงานจ้างทั่วไป สำนักปลัด	๑	๓๔.๐๔	๓๔.๒๔	ไม่อยู่	๖๖	๒๑	๑ (สำนักปลัด ๑)	๒.๓๓	ควรเห็นชอบ เพื่อปฏิบัติหน้าที่ช่วยรถยนต์ส่วนกลาง ดูแล รักษาแก้ไขข้อขัดข้องเล็ก ๆ น้อย ๆ ของสำนักปลัด ทะเบียน กว ๖๕๐๗ สระบุรี ทดแทนลูกจ้างประจำ ตำแหน่งพนักงานขับรถยนต์ ที่เกษียณอายุราชการ ทำให้ไม่มีผู้รับผิดชอบช่วง อบต.จึงมีความจำเป็นต้องกำหนดตำแหน่งนี้	เห็นชอบ ตามที่คณะกรรมการ เสนอ
๑๕		พนักงานขับเครื่องจักรกลขนาดเบา พนักงานจ้างทั่วไป กองสาธารณสุข	๑	๓๔.๒๔	๓๔.๔๔	ไม่อยู่	๖๖	๒๑	๒ (สำนักปลัด ๑ กองช่าง ๑)	๒.๓๓	ควรเห็นชอบ เพื่อปฏิบัติหน้าที่ขับรถยกของประมง หมายเลขทะเบียน บพ ๙๐๖๗ สระบุรี ในการระงับและป้องกันเหตุอัคคีภัย และแจกจ่าย น้ำอุปโภคเพื่อปรารถนาความเดือดร้อน ให้กับประชาชนเนื่องจากภัยแล้ง และ ปัจจุบัน มีรถบรรทุกน้ำเอกชนประสงค์ ขนาด ๖๐๐๐ ลิตร จำนวน ๓ คัน มีเจ้าพนักงาน ป้องกันและบรรเทาสาธารณภัยชำนาญงาน รับผิดชอบ ๒ ราย อบต.จึงมีความจำเป็น ต้องกำหนดตำแหน่งนี้	เห็นชอบ ตามที่คณะกรรมการ เสนอ

อ.ส.

๖.๒ กำหนดการประชุมคณะกรรมการพนักงานส่วนตำบลจังหวัดสระบุรี
(ก.อบต.จังหวัดสระบุรี) ครั้งที่ ๓/๒๕๖๘

กำหนดการประชุมคณะกรรมการพนักงานส่วนตำบลจังหวัด สระบุรี
(ก.อบต.จังหวัดสระบุรี) ครั้งที่ ๓/๒๕๖๘ ประจำเดือนมีนาคม ๒๕๖๘ ในวันที่
๒๕ มีนาคม ๒๕๖๘

จึงเรียนมาเพื่อโปรดทราบ

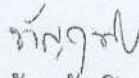
ที่ประชุม

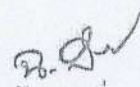
รับทราบ

ประธาน

คณะกรรมการท่านใดมีเรื่องอื่นจะเสนออีกหรือไม่ถ้าไม่มีผมขอปิดประชุม


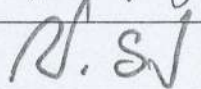

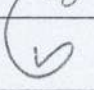

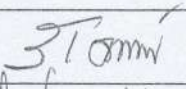
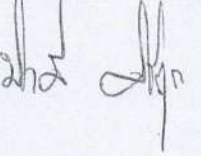
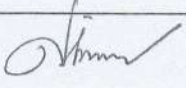
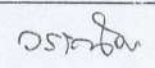
เลิกประชุมเวลา ๑๔.๔๗ น.

(ลงชื่อ  ผู้จตรายงานการประชุม
(นางสาวขวัญฤทัย ปินตาแก้ว)
นักส่งเสริมการปกครองท้องถิ่นปฏิบัติการ
ผู้ช่วยเลขานุการ ก.อบต.จังหวัดสระบุรี

(ลงชื่อ  ผู้ตรวจรายงานการประชุม
(นายเฉลิมชัย สุขยิ่ง)

ผู้อำนวยการกลุ่มงานมาตรฐานการบริหารงานบุคคลส่วนท้องถิ่น
เลขานุการ ก.อบต.จังหวัดสระบุรี

รายชื่อผู้เข้าร่วมประชุมคณะกรรมการจัดทำแผนอัตรากำลัง ๓ ปี เพื่อปรับปรุงแผนอัตรากำลัง ๓ ปี
 (พ.ศ. ๒๕๖๗ - ๒๕๖๙) องค์การบริหารส่วนตำบลคลองเรือ
 วันพุธ ที่ ๒๐ พฤศจิกายน พ.ศ. ๒๕๖๗ เวลา ๑๐.๐๐ น.
 ณ ห้องประชุมองค์การบริหารส่วนตำบลคลองเรือ

ลำดับที่	ชื่อ - สกุล	ตำแหน่ง	ลายมือชื่อ	หมายเหตุ
๑	นายทิพย์ชัยภล เพทายวิราพันธ์	นายกองค์การบริหารส่วนตำบลคลองเรือ		เป็นประธาน กรรมการ
๒	นายกษพพัฒน์ ธนดิฐภักดีพงศ์	ปลัดองค์การบริหารส่วนตำบลคลองเรือ		เป็นกรรมการ
๓	นางสาวสุธาดา ทรัพย์อนันต์	รองปลัดองค์การบริหารส่วนตำบลคลองเรือ		เป็นกรรมการ
๔	นางสาวน้ำอ้อย วิมาโน	ผู้อำนวยการกองคลัง		เป็นกรรมการ
๕	นายวิษณุรวิ เพศสุวรรณ	ผู้อำนวยการกองช่าง		เป็นกรรมการ
๖	นางสุภิษา เมฆขลา	ผู้อำนวยการกองสวัสดิการสังคม		เป็นกรรมการ
๗	นางสาวปราณี ศรีสุระ	ผู้อำนวยการกองการศึกษา ศาสนาและ วัฒนธรรม รักษาราชการแทนผู้อำนวยการกอง สาธารณสุขและสิ่งแวดล้อม		เป็นกรรมการ
๘	นางศิริวรรณ เขียวคำ	หัวหน้าสำนักปลัด		เป็นกรรมการ/ เลขานุการ
๙	นางสาววรรณิตา เครือศรี	นักทรัพยากรบุคคล		เป็นผู้ช่วย เลขานุการ

รายงานการประชุมคณะกรรมการจัดทำแผนอัตรากำลัง ๓ ปี เพื่อปรับปรุงแผนอัตรากำลัง ๓ ปี
(พ.ศ. ๒๕๖๗ - ๒๕๖๙)

องค์การบริหารส่วนตำบลคลองเรือ
วันพุธ ที่ ๒๐ พฤศจิกายน พ.ศ. ๒๕๖๗ เวลา ๑๐.๐๐ น.
ณ ห้องประชุมองค์การบริหารส่วนตำบลคลองเรือ

ผู้เข้าร่วมประชุม

ลำดับที่	ชื่อ - สกุล	ตำแหน่ง	หมายเหตุ
๑	นายทิพย์ชยภล เพทายวิราพันธ์	นายกองค์การบริหารส่วนตำบลคลองเรือ	เป็นประธานกรรมการ
๒	นายเกษพัฒน์ ธนดิฐภักดีพงศ์	ปลัดองค์การบริหารส่วนตำบลคลองเรือ	เป็นกรรมการ
๓	นางสาวสุธาดา ทรัพย์อนันต์	รองปลัดองค์การบริหารส่วนตำบลคลองเรือ	เป็นกรรมการ
๔	นางสาวน้ำอ้อย วิมาโน	ผู้อำนวยการกองคลัง	เป็นกรรมการ
๕	นายวิษณุวีร์ เพศสุวรรณ	ผู้อำนวยการกองช่าง	เป็นกรรมการ
๖	นางสุภิษา เมฆขลา	ผู้อำนวยการกองสวัสดิการสังคม	เป็นกรรมการ
๗	นางสาวปราณี ศรีสุระ	ผู้อำนวยการกองการศึกษา ศาสนาและ วัฒนธรรม รักษาราชการแทนผู้อำนวยการกอง สาธารณสุขและสิ่งแวดล้อม	เป็นกรรมการ
๘	นางศิริวรรณ เขียวคำ	หัวหน้าสำนักปลัด	เป็นกรรมการ/เลขานุการ
๙	นางสาววรรณิศา เครือศรี	นักทรัพยากรบุคคล	ผู้ช่วยเลขานุการ

เริ่มประชุมเวลา ๑๐.๐๐ น.

เมื่อถึงเวลาประชุม นายทิพย์ชยภล เพทายวิราพันธ์ นายกองค์การบริหารส่วนตำบลคลองเรือ ประธานกรรมการจัดทำแผนอัตรากำลัง ๓ ปี (พ.ศ. ๒๕๖๗ - ๒๕๖๙) ได้เชิญคณะกรรมการฯ ทุกท่านเข้าที่ประชุม เมื่อที่ประชุมครบองค์ประชุมแล้ว นายกองค์การบริหารส่วนตำบลคลองเรือ ได้ดำเนินการประชุมคณะกรรมการฯ โดยมีรายละเอียด ดังนี้

ระเบียบวาระที่ ๑

นายทิพย์ชยภล เพทายวิราพันธ์
นายก อบต. คลองเรือ

เรื่องที่ ประธานแจ้งให้ที่ประชุมทราบ

- ตามคำสั่งองค์การบริหารส่วนตำบลคลองเรือ ที่ ๒๓๑/๒๕๖๖ แต่งตั้ง
คณะกรรมการจัดทำแผนอัตรากำลัง ๓ ปี ประจำปีงบประมาณ พ.ศ.
๒๕๖๗ - ๒๕๖๙ ลงวันที่ ๑๒ มิถุนายน ๒๕๖๖ ดังรายนามต่อไปนี้

๑. นายกองค์การบริหารส่วนตำบลคลองเรือ เป็นประธานกรรมการ
๒. ปลัดองค์การบริหารส่วนตำบลคลองเรือ เป็นกรรมการ
๓. รองปลัดองค์การบริหารส่วนตำบลคลองเรือ เป็นกรรมการ
๔. ผู้อำนวยการกองคลัง เป็นกรรมการ

/๕. ผู้อำนวยการกองสวัสดิการสังคม...

- | | |
|--|-------------------------|
| ๕. ผู้อำนวยการกองช่าง | เป็นกรรมการ |
| ๖. ผู้อำนวยการกองการสวัสดิการสังคม | เป็นกรรมการ |
| ๗. ผู้อำนวยการกองการศึกษา ศาสนาและวัฒนธรรม | เป็นกรรมการ |
| ๘. ผู้อำนวยการกองสาธารณสุขและสิ่งแวดล้อม | เป็นกรรมการ |
| ๙. หัวหน้าสำนักปลัด | เป็นกรรมการและเลขานุการ |
| ๑๐. นักทรัพยากรบุคคล | เป็นผู้ช่วยเลขานุการ |

ให้คณะกรรมการมีหน้าที่ ดังนี้

๑. จัดทำแผนอัตรากำลัง ๓ ปี (พ.ศ. ๒๕๖๗ - ๒๕๖๙) ขององค์การบริหารส่วนตำบลคลองเรือ ตามภารกิจ อำนาจ หน้าที่ที่กำหนดไว้ในกฎหมาย ตั้งแต่ปีงบประมาณ พ.ศ. ๒๕๖๗ - ๒๕๖๙ โดยคำนึงถึงกฎเกณฑ์ที่กำหนดในข้อ ๑๖ ของประกาศฯ
๒. ประชุมพิจารณาให้ความเห็นชอบแผนอัตรากำลัง ๓ ปี (พ.ศ. ๒๕๖๗ - ๒๕๖๙)
๓. จัดทำแผนอัตรากำลัง ๓ ปี (พ.ศ. ๒๕๖๗ - ๒๕๖๙) ให้แล้วเสร็จ พร้อมทั้งเสนอแผนอัตรากำลัง ๓ ปี ที่ดำเนินการจัดทำเรียบร้อยแล้วให้คณะผู้บริหารพิจารณา ก่อนนำส่งคณะกรรมการพนักงานส่วนตำบลจังหวัดสระบุรีให้ความเห็นชอบ
๔. ในระหว่างประกาศใช้แผนอัตรากำลัง ๓ ปี (พ.ศ. ๒๕๖๗ - ๒๕๖๙) หากองค์การบริหารส่วนตำบลคลองเรือ มีความจำเป็นต้องปรับปรุง แก้ไขเพิ่มเติมเพื่อรองรับภารกิจหน้าที่ความรับผิดชอบ ลักษณะงาน หรือปริมาณงานที่เพิ่มมากขึ้น ตามข้อ ๒๑ ให้คณะกรรมการประชุมพิจารณาให้ความเห็นชอบก่อน นำเสนอให้คณะกรรมการพนักงานส่วนตำบลจังหวัดสระบุรีให้ความเห็นชอบ

ที่ประชุม

- รับทราบ

ระเบียบวาระที่ ๒

รับรองรายงานการประชุมครั้งที่ผ่านมา

- ไม่มี

ระเบียบวาระที่ ๓

เรื่อง เสนอเพื่อพิจารณา

นายทิพย์ชยภล เพทายวิราพันธ์
นายก อบต.คลองเรือ

- ตามที่แต่ละส่วนราชการได้เสนอการปรับปรุงแผนอัตรากำลัง ๓ ปี ประจำปีงบประมาณ พ.ศ. ๒๕๖๗ - ๒๕๖๙ ต่อที่ประชุมฯ มานั้น ขอเชิญท่านปลัดฯ ชี้แจงครับ

นายเกษพัฒน์ ธนดิฐภักดีพงศ์
ปลัด อบต.คลองเรือ

- ตามประกาศคณะกรรมการพนักงานส่วนตำบลจังหวัดสระบุรี เรื่องหลักเกณฑ์และเงื่อนไขเกี่ยวกับการบริหารงานบุคคลขององค์การบริหารส่วนตำบล ข้อ ๒๑ ใน การบังคับใช้แผนอัตรากำลังขององค์การบริหารส่วนตำบล หากองค์การบริหารส่วนตำบล มีเหตุผลความจำเป็นต้องกำหนดตำแหน่งพนักงานส่วนตำบลเพิ่มใหม่นอกเหนือจากที่กำหนดในแผนอัตรากำลัง เพื่อรองรับภารกิจหน้าที่ความรับผิดชอบ ลักษณะงานหรือปริมาณงานที่เพิ่มขึ้น ซึ่งองค์การบริหารส่วนตำบลไม่สามารถปรับปรุงการกำหนดตำแหน่งโดยปรับเกลี่ยจากตำแหน่งอื่นได้ และไม่เป็นภาระทาง

/ปรับปรุง..

งบประมาณค่าใช้จ่ายด้านบุคคลขององค์การบริหารส่วนตำบล ให้องค์การบริหารส่วนตำบลเสนอขอกำหนดตำแหน่งเพิ่มเติมต่อคณะกรรมการพนักงานส่วนตำบล (ก.อบต.จังหวัด) พิจารณาให้ความเห็นชอบก่อนการเสนอขอกำหนดตำแหน่งเพิ่มเติม

ให้องค์การบริหารส่วนตำบลชี้แจงเหตุผล ความจำเป็นที่ต้องขอ กำหนดตำแหน่ง ให้คณะกรรมการพนักงานส่วนตำบล (ก.อบต.จังหวัด) พิจารณา มีรายการ ดังต่อไปนี้

๑. เหตุผลความจำเป็นที่จะต้องกำหนดตำแหน่งเพิ่มเติม
๒. ลักษณะงานที่ต้องปฏิบัติ ความยากและคุณภาพของงาน หรือปริมาณงานที่เพิ่มขึ้นจากเดิม ถึงขนาดจำเป็นต้องกำหนดตำแหน่งเพิ่มขึ้นใหม่
๓. ชื่อตำแหน่ง สายงาน ระดับตำแหน่ง และจำนวนตำแหน่งที่ขอ กำหนดเพิ่มเติม
๔. หน้าที่และความรับผิดชอบของตำแหน่งที่ขอ กำหนดเพิ่มเติม
๕. ส่วนราชการที่กำหนดตำแหน่งเพิ่มเติม โดยให้แสดงกรอบอัตรากำลังที่มีอยู่ตามแผนอัตรากำลังขององค์การบริหารส่วนตำบล และตำแหน่งที่ขอ กำหนดเพิ่มเติม
๖. เหตุผลความจำเป็นอื่น

- ซึ่งคณะกรรมการพนักงานส่วนตำบลจังหวัดสระบุรี ก.อบต.จังหวัดสระบุรี ในการประชุมครั้งที่ ๙/๒๕๖๖ เมื่อวันที่ ๓ ตุลาคม ๒๕๖๖ มีมติเห็นชอบแผนอัตรากำลัง ๓ ปี ประจำปีงบประมาณ พ.ศ.๒๕๖๗-๒๕๖๙ ขององค์การบริหารส่วนตำบล แล้วนั้น

- รับทราบ

ที่ประชุม

นายทิพย์ชยภล เพทายวิราพันธ์
นายก อบต.คลองเรือ

- ขอเชิญผู้เข้าร่วมประชุมทุกท่านเสนอความคิดเห็นเกี่ยวกับการปรับปรุงแผนอัตรากำลังฯ ของแต่ละส่วนราชการพร้อมชี้แจงเหตุผลที่ขอยุบเลิกตำแหน่ง เปลี่ยนแปลงตำแหน่ง หรือกำหนดตำแหน่งเพิ่ม เพื่อให้คณะกรรมการจัดทำแผนอัตรากำลังฯ ได้พิจารณาครับ

นางสาววรรณิศา เครือศรี
นักทรัพยากรบุคคล

(ตามเอกสารที่แจกให้) ฐานคำนวณงบประมาณรายจ่าย ประจำปี ๒๕๖๘ อยู่ที่ ๕๕,๓๔๕,๕๐๐ บาท

นางศิริวรรณ เขียวคำ
หัวหน้าสำนักปลัด

- สำนักปลัด ขอเสนอเสนอยุบเลิกและกำหนดตำแหน่ง รายละเอียด ดังนี้

- ๑) ยุบเลิกตำแหน่งพนักงานจ้างตามภารกิจ ตำแหน่ง ผู้ช่วยเจ้าพนักงานประชาสัมพันธ์ เนื่องจากในการประชาสัมพันธ์ข้อมูลข่าวสาร ต่าง ๆ ได้มอบหมายให้ นักจัดการงานทั่วไป และ พนักงานจ้างทั่วไป ได้รับผิดชอบงานนี้แล้ว
- ๒) กำหนดตำแหน่งพนักงานจ้างทั่วไป ตำแหน่ง พนักงานขับรถยนต์ เพื่อปฏิบัติงานขับรถยนต์ส่วนกลาง หมายเลข ทะเบียน กว ๖๙๐๗ สระบุรี ของสำนักปลัด ซึ่งผู้มีหน้าที่เดิมลูกจ้างประจำได้เกษียณอายุราชการ
- ๓) กำหนดตำแหน่งพนักงานจ้างทั่วไป ตำแหน่ง พนักงานขับเครื่องจักรกลขนาดเบา เพื่อปฏิบัติหน้าที่ขับรถบรรทุกน้ำอเนกประสงค์ ซึ่งปัจจุบันรถบรรทุกน้ำอเนกประสงค์ มี ๓ คัน มีเจ้าพนักงานป้องกันและบรรเทาสาธารณภัย รับผิดชอบเพียง ๒ คน ซึ่งไม่เพียงพอ

๔) กำหนดตำแหน่งพนักงานจ้างตามภารกิจ ตำแหน่ง ผู้ช่วยเจ้าพนักงานธุรการ เพื่อปฏิบัติงานด้านเอกสาร งานสารบรรณและงานด้านเอกสารต่าง ๆ ซึ่งปริมาณงานมีมากขึ้น และปัจจุบันมี ตำแหน่งเจ้าพนักงานธุรการ รับผิดชอบเพียง ๑ คน

/นายวิษณุวีร์ เพศสุวรรณ...

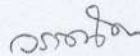
- นายวิษณุวี เพศสุวรรณ
ผู้อำนวยการกองช่าง - กองช่าง ขอเสนอการกำหนดตำแหน่งใหม่พนักงานจ้างตามภารกิจ ตำแหน่งผู้ช่วย
เจ้าพนักงานธุรการ จำนวน ๑ อัตรา เพื่อปฏิบัติงานธุรการ งานสารบรรณ งานระบบ
บริหารกิจการประปา และงานเอกสารต่างๆ ของกิจการประปา กองช่าง ที่มีปริมาณ
งานมากขึ้น
- นายทิพย์ชยภล เพทายวิราพันธ์
นายก อบต.คลองเรือ - ภาระค่าใช้จ่ายด้านการบริหารงานบุคคลหลังจากยุบเลิกและกำหนดกำหนด
ตำแหน่งต่างๆ ตามที่ได้เสนอแล้วภาระค่าใช้จ่ายร้อยละเท่าไร ครับ
- นางสาววรรณิตา เครือศรี
นักทรัพยากรบุคคล - ภาระค่าใช้จ่ายด้านการบริหารงานบุคคลหลังจากยุบเลิกตำแหน่งแล้วอยู่ที่ ร้อยละ
๓๓.๗๕ และหลังจากที่กำหนดตำแหน่งแล้ว อยู่ที่ร้อยละ ๓๔.๗๗
- นายทิพย์ชยภล เพทายวิราพันธ์
นายก อบต.คลองเรือ - ขอให้ที่ประชุมร่วมกันพิจารณาการยุบเลิกพนักงานจ้างตามภารกิจ จำนวน ๑ อัตรา
และกำหนดตำแหน่งพนักงานจ้างทั่วไปและพนักงานจ้างตามภารกิจ
จำนวน ๔ อัตรา ครับ
- ที่ประชุม - ร่วมกันพิจารณาการยุบเลิกตำแหน่งและกำหนดตำแหน่ง ตามเอกสารประกอบที่ทาง
เลขานุการได้แจกให้ ได้แก่ บัญชีขออนุมัติยุบเลิกตำแหน่ง และเอกสารหมายเลข ๑-๖
บัญชีขออนุมัติกำหนดตำแหน่ง และเอกสารหมายเลข ๑-๕
- นายทิพย์ชยภล เพทายวิราพันธ์
นายก อบต.คลองเรือ - มีท่านใดจะเสนอสอบถามหรือมีข้อเสนอแนะเพิ่มเติมอีกหรือไม่ครับ
- ที่ประชุม - ไม่มี
- นายทิพย์ชยภล เพทายวิราพันธ์
นายก อบต.คลองเรือ - หากไม่มี ขอมติที่ประชุมเห็นชอบการยุบเลิกตำแหน่งพนักงานจ้างตามภารกิจ
ตำแหน่ง ผู้ช่วยเจ้าพนักงานประชาสัมพันธ์ (สำนักปลัด) จำนวน ๑ อัตรา และกำหนด
ตำแหน่งพนักงานจ้างทั่วไป ตำแหน่ง พนักงานขับรถยนต์ (สำนักปลัด) จำนวน
๑ อัตรา ตำแหน่ง พนักงานขับเครื่องจักรกลขนาดเบา (สำนักปลัด) จำนวน ๑ อัตรา
กำหนดตำแหน่งพนักงานจ้างตามภารกิจ ตำแหน่ง ผู้ช่วยเจ้าพนักงานธุรการ
(สำนักปลัด) จำนวน ๑ อัตรา ตำแหน่ง ผู้ช่วยเจ้าพนักงานธุรการ (กองช่าง กิจการ
ประปา) จำนวน ๑ อัตรา
- มติที่ประชุม - เห็นชอบการยุบเลิกตำแหน่งพนักงานจ้างตามภารกิจ ตำแหน่ง ผู้ช่วยเจ้าพนักงาน
ประชาสัมพันธ์ (สำนักปลัด) จำนวน ๑ อัตรา และกำหนดตำแหน่งพนักงานจ้าง
ทั่วไป ตำแหน่ง พนักงานขับรถยนต์ (สำนักปลัด) จำนวน ๑ อัตรา ตำแหน่ง
พนักงานขับเครื่องจักรกลขนาดเบา (สำนักปลัด) จำนวน ๑ อัตรา
กำหนดตำแหน่งพนักงานจ้างตามภารกิจ ตำแหน่ง ผู้ช่วยเจ้าพนักงานธุรการ (สำนัก
ปลัด) จำนวน ๑ อัตรา ตำแหน่ง ผู้ช่วยเจ้าพนักงานธุรการ (กองช่าง กิจการประปา)
จำนวน ๑ อัตรา
- นายทิพย์ชยภล เพทายวิราพันธ์
นายก อบต.คลองเรือ - มีท่านใดจะเสนอสอบถามหรือมีข้อเสนอแนะเพิ่มเติมอีกหรือไม่ครับ
- ที่ประชุม - ไม่มี

นายทิพย์ชยกล เพทายวิราพันธ์
นายก อบต.คลองเรือ

- หากไม่มีท่านใดจะเสนอเรื่องอื่นใดเพิ่มเติม เป็นอันว่าคณะกรรมการจัดทำแผน
อัตรากำลัง ๓ ปี ได้มีมติเห็นชอบในการปรับปรุงแผนอัตรากำลัง ๓ ปี (พ.ศ. ๒๕๖๗ -
๒๕๖๙) ขององค์การบริหารส่วนตำบลคลองเรือ และขอมอบหมายให้
นักทรัพยากรบุคคล ได้ดำเนินการปรับปรุงแผนอัตรากำลัง ๓ ปี (พ.ศ. ๒๕๖๗ -
๒๕๖๙) และเสนอขอความเห็นชอบจากคณะกรรมการพนักงานส่วนตำบลจังหวัด
สระบุรีต่อไป ผมขอปิดประชุมครับ

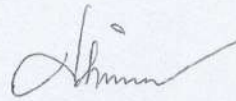
เลิกประชุมเวลา

๑๑.๐๐ น.



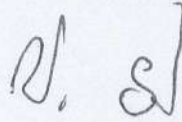
(นางสาววรรณิตา เครือศรี)
นักทรัพยากรบุคคล

ผู้จัดรายงานการประชุม



(นางศิริวรรณ เขียวคำ)
หัวหน้าสำนักปลัด

ผู้ตรวจรายงานการประชุม



(นายเกษพัฒน์ ธนดิฐภักดีพงษ์)
ปลัดองค์การบริหารส่วนตำบลคลองเรือ

ผู้ตรวจรายงานการประชุม



(นายทิพย์ชยกล เพทายวิราพันธ์)
นายกองค์การบริหารส่วนตำบลคลองเรือ

รับรองรายงานการประชุม



บันทึกข้อความ

ส่วนราชการ สำนักปลัด องค์การบริหารส่วนตำบลคลองเรือ
ที่ สบ. ๗๓๗๐๑ / ๙๙/๓๙ วันที่ ๑๓ ธันวาคม ๒๕๖๗
เรื่อง ขออนุมัติปรับปรุงแผนอัตรากำลัง ๓ ปี ประจำปีงบประมาณ พ.ศ. ๒๕๖๗ - ๒๕๖๙ ขององค์การบริหารส่วนตำบลคลองเรือ

เรียน นายกององค์การบริหารส่วนตำบลคลองเรือ

ต้นเรื่อง

ตามที่องค์การบริหารส่วนตำบลคลองเรือ ได้ประชุมคณะกรรมการจัดทำแผนอัตรากำลัง ๓ ปี ประจำปีงบประมาณ พ.ศ. ๒๕๖๗ - ๒๕๖๙ เพื่อปรับปรุงแผนอัตรากำลัง ๓ ปี ประจำปีงบประมาณ พ.ศ. ๒๕๖๗ - ๒๕๖๙ ซึ่งส่วนราชการได้แจ้งข้อกำหนดตำแหน่งพนักงานส่วนตำบลและพนักงานจ้าง ดังนี้

สำนักปลัด มีหน้าที่ความรับผิดชอบเกี่ยวกับ งานราชการทั่วไปขององค์การบริหารส่วนตำบล การบริหารงานบุคคล งานป้องกันและบรรเทาสาธารณภัย งานรักษาความสงบเรียบร้อยงานส่งเสริมและพัฒนาเทคโนโลยีสารสนเทศ งานนิติการและราชการที่มีได้กำหนดให้เป็นหน้าที่ของ กอง สำนัก หรือส่วนราชการใดในองค์การบริหารส่วนตำบลเป็นการเฉพาะ งานอื่นๆ ที่เกี่ยวข้องและได้รับมอบหมาย สำนักปลัด มีความประสงค์ดังนี้

ยุบเลิกตำแหน่ง

- พนักงานจ้างตามภารกิจ ตำแหน่ง ผู้ช่วยเจ้าพนักงานประชาสัมพันธ์ ๑ อัตรา เนื่องจากเป็นตำแหน่งว่าง และต้องการกำหนดตำแหน่ง พนักงานจ้างตามภารกิจ ตำแหน่ง ผู้ช่วยเจ้าพนักงานธุรการ

กำหนดตำแหน่ง

- พนักงานจ้างตามภารกิจ ตำแหน่ง ผู้ช่วยเจ้าพนักงานธุรการ จำนวน ๑ อัตรา เพื่อรองรับปริมาณงานที่เพิ่มขึ้นเกี่ยวกับงานธุรการ งานสารบรรณ งานรับส่งหนังสือ จัดเตรียมประชุมประสานงานกับส่วนราชการ งานอื่นๆ ที่เกี่ยวข้องและได้รับมอบหมาย

- พนักงานจ้างทั่วไป ตำแหน่ง พนักงานขับรถยนต์ จำนวน ๑ อัตรา เพื่อปฏิบัติหน้าที่ขับรถยนต์ส่วนกลาง งานอื่นๆ ที่เกี่ยวข้องและได้รับมอบหมาย

- พนักงานจ้างทั่วไป ตำแหน่ง พนักงานขับเครื่องจักรกลขนาดเบา จำนวน ๑ อัตรา เพื่อปฏิบัติหน้าที่ขับเครื่องจักรกลขนาดเบา (รถบรรทุกน้ำ)

กองช่าง มีหน้าที่ความรับผิดชอบเกี่ยวกับงานจัดทำแผนปฏิบัติงานการก่อสร้างและซ่อมบำรุงประจำปี งานควบคุมการก่อสร้างและซ่อมบำรุงงานแผนการบำรุงรักษาเครื่องจักรกลและยานพาหนะ งานเกี่ยวกับการประปา งานเกี่ยวกับการช่างสุขาภิบาล กองช่าง มีความประสงค์ดังนี้

กำหนดตำแหน่ง

พนักงานจ้างตามภารกิจ ตำแหน่ง ผู้ช่วยเจ้าพนักงานธุรการ จำนวน ๑ อัตรา เพื่อปฏิบัติงานเกี่ยวกับงานธุรการ งานสารบรรณ งานบันทึกข้อมูล และงานพิมพ์ใบอนุญาตต่างๆ ในกิจการประปา จัดทำใบแจ้งหนี้ค่าน้ำประปา จัดเก็บค่าน้ำประปา ออกใบเสร็จค่าน้ำประปา และรวบรวมเงินค่าน้ำประปา นำส่งหน่วยงานคลัง

ข้อเท็จจริง

ตามแผนอัตรากำลัง ๓ ปี ประจำปีงบประมาณ พ.ศ. ๒๕๖๗ - ๒๕๖๙ ขององค์การบริหารส่วนตำบลคลองเรือ มีกรอบอัตรากำลัง ๖๖ ตำแหน่ง ดังนี้

/- พนักงานส่วนตำบล...

- พนักงานส่วนตำบล จำนวน ๒๗ อัตรา มีคนครอง ๑๙ อัตราว่าง ๑๐ อัตรา
- พนักงานครู จำนวน ๒ อัตรา มีคนครอง ๑ อัตราว่าง ๑ อัตรา
- ลูกจ้างประจำ จำนวน ๑ อัตรา มีคนครอง ๑ อัตรา
- พนักงานจ้างตามภารกิจ จำนวน ๙ อัตรา มีคนครอง ๘ อัตราว่าง ๑ อัตรา
- พนักงานจ้างทั่วไป จำนวน ๒๔ อัตรา มีคนครอง ๑๘ อัตราว่าง ๖ อัตรา

ก่อนการปรับปรุงแผนอัตรากำลัง ๓ ปี พ.ศ. ๒๕๖๗ - ๒๕๖๙ มีภาระค่าใช้จ่ายเกี่ยวกับเงินเดือนและประโยชน์ตอบแทนอื่นอยู่ที่ร้อยละ ๓๒.๓๓ ซึ่งไม่เกินร้อยละ ๔๐ จึงขอปรับปรุงตำแหน่งใหม่ดังนี้

ยุบเลิกตำแหน่ง

สำนักปลัด

๑. พนักงานจ้างตามภารกิจ ตำแหน่ง ผู้ช่วยเจ้าพนักงานประชาสัมพันธ์ ๑ อัตรา

กำหนดตำแหน่งใหม่

สำนักปลัด

๑. พนักงานจ้างตามภารกิจ ตำแหน่ง ผู้ช่วยเจ้าพนักงานธุรการ จำนวน ๑ อัตรา
๒. พนักงานจ้างทั่วไป ตำแหน่ง พนักงานขับรถยนต์ จำนวน ๑ อัตรา
๓. พนักงานจ้างทั่วไป ตำแหน่ง พนักงานขับเครื่องจักรกลขนาดเบา จำนวน ๑ อัตรา

กองช่าง

๔. พนักงานจ้างตามภารกิจ ตำแหน่ง ผู้ช่วยเจ้าพนักงานธุรการ จำนวน ๑ อัตรา

ระเบียบ/กฎหมาย

ประกาศคณะกรรมการพนักงานส่วนตำบลจังหวัดสระบุรี เรื่อง หลักเกณฑ์และเงื่อนไขเกี่ยวกับการบริหารงานบุคคลขององค์การบริหารส่วนตำบล ลงวันที่ ๖ ธันวาคม ๒๕๔๕ ข้อ ๒๑ ในระหว่างการประกาศใช้บังคับแผนอัตรากำลังขององค์การบริหารส่วนตำบล หากองค์การบริหารส่วนตำบล มีเหตุผลความจำเป็นต้องกำหนดตำแหน่งพนักงานส่วนตำบลเพิ่มใหม่นอกจากที่กำหนดในแผนอัตรากำลังเพื่อรองรับภารกิจหน้าที่ความรับผิดชอบ ลักษณะงาน หรือปริมาณที่เพิ่มมากขึ้น ซึ่งองค์การบริหารส่วนตำบลไม่สามารถปรับปรุงการกำหนดตำแหน่งโดยปรับเกลี้ยจากตำแหน่งอื่นได้และไม่เป็นภาระทางงบประมาณค่าใช้จ่ายด้านบุคคลขององค์การบริหารส่วนตำบล ให้องค์การบริหารส่วนตำบลเสนอขอ กำหนดตำแหน่งเพิ่มใหม่ต่อคณะกรรมการพนักงานส่วนตำบล (ก.อบต.จังหวัด) พิจารณาให้ความเห็นชอบก่อน

การเสนอขอ กำหนดตำแหน่งเพิ่มใหม่ ให้องค์การบริหารส่วนตำบลชี้แจงเหตุผล ความจำเป็นที่ต้องขอ กำหนดตำแหน่ง ให้คณะกรรมการพนักงานส่วนตำบล (ก.อบต.จังหวัด) พิจารณาโดยมีรายการดังต่อไปนี้

- (๑) เหตุผลความจำเป็นที่จะต้องกำหนดตำแหน่งเพิ่มใหม่
- (๒) ลักษณะงานที่ต้องปฏิบัติ ความยากและคุณภาพของงาน หรือปริมาณงานที่เพิ่มขึ้นจากเดิม ถึงขนาดจำเป็นต้องกำหนดตำแหน่งเพิ่มขึ้นใหม่
- (๓) ชื่อตำแหน่ง สายงาน ระดับตำแหน่ง และจำนวนตำแหน่งที่ขอ กำหนดเพิ่มใหม่
- (๔) หน้าที่และความรับผิดชอบของตำแหน่งที่กำหนดเพิ่มใหม่
- (๕) ส่วนราชการที่กำหนดตำแหน่งเพิ่มใหม่ โดยให้แสดงกรอบอัตรากำลังที่มีอยู่ตามแผนอัตรากำลังขององค์การบริหารส่วนตำบล และตำแหน่งที่ขอ กำหนดเพิ่มใหม่
- (๖) เหตุผลความจำเป็นอื่น

ข้อเสนอเพื่อพิจารณา

เห็นควรพิจารณาดำเนินการปรับปรุงแผนอัตรากำลัง ๓ ปี ประจำปีงบประมาณ พ.ศ. ๒๕๖๗

- ๒๕๖๙ ดังนี้

ยุบเลิกตำแหน่ง

สำนักปลัด

๑. พนักงานจ้างตามภารกิจ ตำแหน่ง ผู้ช่วยเจ้าพนักงานประชาสัมพันธ์ ๑ อัตรา

กำหนดตำแหน่งใหม่

สำนักปลัด

๑. พนักงานจ้างตามภารกิจ ตำแหน่ง ผู้ช่วยเจ้าพนักงานธุรการ จำนวน ๑ อัตรา

๒. พนักงานจ้างทั่วไป ตำแหน่ง พนักงานขับรถยนต์ จำนวน ๑ อัตรา

๓. พนักงานจ้างทั่วไป ตำแหน่ง พนักงานขับเคลื่อนจักรกลขนาดเบา จำนวน ๑ อัตรา

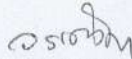
กองช่าง

๔. พนักงานจ้างตามภารกิจ ตำแหน่ง ผู้ช่วยเจ้าพนักงานธุรการ จำนวน ๑ อัตรา

เพื่อเสนอให้คณะกรรมการพนักงานส่วนตำบลจังหวัดสระบุรี (ก.อบต.จังหวัดสระบุรี)

พิจารณาให้ความเห็นชอบ

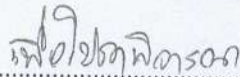
จึงเรียนมาเพื่อโปรดพิจารณา



(นางสาววรรณิตา เครือศรี)

นักทรัพยากรบุคคล

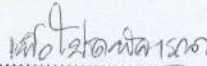
- ความเห็นหัวหน้าสำนักปลัด.....



(นางศิริวรรณ เขียวคำ)

หัวหน้าสำนักปลัด

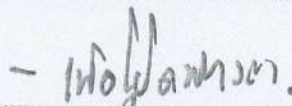
- ความเห็นรองปลัดองค์การบริหารส่วนตำบล.....



(นางสาวสุธาดา ทรัพย์อนันต์)

รองปลัดองค์การบริหารส่วนตำบลคลองเรือ

- ความเห็นปลัดองค์การบริหารส่วนตำบล.....

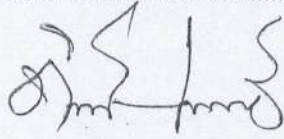


(นายเกษขพัฒน์ ธนดิฐภักดีพงศ์)

ปลัดองค์การบริหารส่วนตำบลคลองเรือ

อนุมัติ

ไม่อนุมัติ เนื่องจาก



(นายทิพย์ชยกล เพทายวิราพันธ์)

นายกองค์การบริหารส่วนตำบลคลองเรือ



บันทึกข้อความ

ส่วนราชการ สำนักปลัด องค์การบริหารส่วนตำบลคลองเรือ
 ที่ สบ ๗๓๑๐๑ / ๙๙๗ วันที่ ๑๕ พฤศจิกายน ๒๕๖๗
 เรื่อง เชิญประชุมคณะกรรมการจัดทำแผนอัตรากำลัง ๓ ประจำปีงบประมาณ พ.ศ. ๒๕๖๗ - ๒๕๖๙
 เพื่อปรับปรุงแผนอัตรากำลัง ๓ ปี ประจำปีงบประมาณ พ.ศ. ๒๕๖๘

เรียน คณะกรรมการจัดทำแผนอัตรากำลัง ๓ ปี ประจำปีงบประมาณ พ.ศ. ๒๕๖๗ - ๒๕๖๙

ตามที่องค์การบริหารส่วนตำบลคลองเรือ จะดำเนินการปรับปรุงแผนอัตรากำลัง ๓ ปี ประจำปีงบประมาณ พ.ศ. ๒๕๖๗ - ๒๕๖๙ ขององค์การบริหารส่วนตำบลคลองเรือ เพื่อให้การปรับปรุงแผนอัตรากำลัง ๓ ปี พ.ศ. ๒๕๖๗ - ๒๕๖๙ เป็นไปตามระเบียบและแนวทางปฏิบัติ ตามคำสั่งองค์การบริหารส่วนตำบลคลองเรือที่ ๒๓๑/๒๕๖๖ เรื่องแต่งตั้งคณะกรรมการจัดทำแผนอัตรากำลัง ๓ ปี ประจำปีงบประมาณ พ.ศ. ๒๕๖๗ - ๒๕๖๙ ลงวันที่ ๑๒ มิถุนายน ๒๕๖๖ จึงขอเชิญคณะกรรมการจัดทำแผนอัตรากำลัง ๓ ปี ประจำปีงบประมาณ พ.ศ. ๒๕๖๗ - ๒๕๖๙ เข้าร่วมประชุมเพื่อปรับปรุงแผนอัตรากำลัง ๓ ปี ประจำปีงบประมาณ พ.ศ. ๒๕๖๘ ในวันพุธที่ ๒๐ พฤศจิกายน ๒๕๖๗ เวลา ๑๐.๐๐ น. ณ ห้องประชุมองค์การบริหารส่วนตำบลคลองเรือ โดยพร้อมเพรียงกัน

จึงเรียนมาเพื่อทราบ

(นายทิพย์ชัยภล เพทายวิราพันธ์)

นายกองค์การบริหารส่วนตำบลคลองเรือ

ประธานคณะกรรมการจัดทำแผนอัตรากำลัง ๓ ปี ฯ

-รับทราบ

ปลัดองค์การบริหารส่วนตำบล.....

รองปลัดองค์การบริหารส่วนตำบล.....

หัวหน้าสำนักปลัด.....

ผู้อำนวยการกองคลัง.....

ผู้อำนวยการกองช่าง.....

ผู้อำนวยการกองการศึกษาฯ.....

ผู้อำนวยการกองสวัสดิการสังคม.....

ผู้อำนวยการสาธารณสุขและสิ่งแวดล้อม.....

ร.ร
 ส.อ
 ส.ก
 ส.ส
 ส.ค



บันทึกข้อความ

ส่วนราชการ.....งานการเจ้าหน้าที่ สำนักปลัด.....องค์การบริหารส่วนตำบลคลองเรือ.....
ที่ สบ ๗๓๓๐๑/ ๗๗๖.....วันที่ ๕ พฤศจิกายน ๒๕๖๗.....
เรื่อง การปรับปรุงแผนอัตรากำลัง ๓ ปี ประจำปีงบประมาณ พ.ศ. ๒๕๖๗ - ๒๕๖๙.....

เรียน นายกององค์การบริหารส่วนตำบลคลองเรือ หัวหน้าสำนัก/ผู้อำนวยการกองทุกส่วนราชการ

ด้วยองค์การบริหารส่วนตำบลคลองเรือ จะดำเนินการปรับปรุงแผนอัตรากำลัง ๓ ปี ประจำปีงบประมาณ พ.ศ. ๒๕๖๗ - ๒๕๖๙ เพื่อให้การปรับปรุงแผนอัตรากำลังพนักงานส่วนตำบล ๓ ปี (พ.ศ. ๒๕๖๗ - ๒๕๖๙) ขององค์การบริหารส่วนตำบลคลองเรือ สอดคล้องเหมาะสมกับภารกิจ อำนาจหน้าที่ ความรับผิดชอบ ลักษณะงานที่ต้องปฏิบัติ ความยากของงาน คุณภาพของงาน และ ปริมาณงานของส่วนราชการต่างๆ เป็นไปอย่างคุ้มค่า มีประสิทธิภาพ ตลอดจนเพื่อควบคุมภาระค่าใช้จ่ายด้านการบริหารงานบุคคลไม่ให้เกิดร้อยละสี่สิบของงบประมาณรายจ่ายประจำปี ตามมาตรา ๓๕ แห่งพระราชบัญญัติระเบียบบริหารงานบุคคลส่วนท้องถิ่น พ.ศ. ๒๕๔๒

ดังนั้นหากส่วนราชการใดต้องการกำหนดตำแหน่งหรืออัตรากำลังเพิ่มเติม นอกเหนือจากแผนอัตรากำลังเดิมขอให้ชี้แจงเหตุผลความจำเป็นที่จะต้องกำหนดตำแหน่งและอัตรากำลังใหม่อย่างละเอียด และถ้าสามารถปรับลดตำแหน่งหรือลดจำนวนอัตรากำลังพนักงานส่วนตำบลหรือพนักงานจ้างลงให้เหมาะสม สอดคล้องกับงานในหน้าที่ที่รับผิดชอบของแต่ละส่วนราชการได้อีกทางหนึ่งก็จะเป็นผลดีต่อองค์การบริหารส่วนตำบลในด้านงบประมาณ และเป็นไปตามหลักธรรมาภิบาล ให้แจ้งมายังงานการเจ้าหน้าที่ สำนักปลัด พร้อมทั้งจัดส่งเอกสารเกี่ยวข้อง ภายในวันที่ ๑๕ พฤศจิกายน ๒๕๖๗ เพื่อแจ้งคณะกรรมการจัดทำแผนอัตรากำลัง ๓ ปี (พ.ศ. ๒๕๖๗ - ๒๕๖๙) ดำเนินการต่อไป

จึงเรียนมาเพื่อโปรดทราบและพิจารณาดำเนินการ

(นางสาววรรณิตา เครือศรี)

นักทรัพยากรบุคคล

- ความเห็นหัวหน้าสำนักปลัด.....
.....

(นางศิริวรรณ เขียวคำ)

หัวหน้าสำนักปลัด

- ความเห็นรองปลัดองค์การบริหารส่วนตำบล.....
.....

(นางสาวสุธาดา ทรัพย์อนันต์)

รองปลัดองค์การบริหารส่วนตำบลคลองเรือ

- พลเอก พลโท

- ความเห็นปลัดองค์การบริหารส่วนตำบล.....

น. ส

(นายกษชพัฒน์ ธนดิฐภักดีพงศ์)
ปลัดองค์การบริหารส่วนตำบลคลองเรือ

อนุมัติ

ไม่อนุมัติ เนื่องจาก

วิจิตร

(นายทิพย์ชยภล เพทายวิราพันธ์)
นายกองค์การบริหารส่วนตำบลคลองเรือ

-รับทราบ

หัวหน้าสำนักปลัด..... วิจิตร

ผู้อำนวยการกองคลัง..... พล

ผู้อำนวยการกองช่าง..... พล

ผู้อำนวยการกองการศึกษา..... พล

ผู้อำนวยการกองสวัสดิการสังคม..... ๒

ผู้อำนวยการสาธารณสุขและสิ่งแวดล้อม..... ๗