



องค์การบริหารส่วนตำบลคลองเรือ

คู่มือการปฏิบัติงานนักพัฒนาชุมชน

งานสวัสดิการและพัฒนาชุมชน องค์การบริหารส่วนตำบลคลองเรือ

โทรสาร. ๐๓๖ ๒๗๗ ๖๐๐



สัญลักษณ์ผู้สูงอายุ



สัญลักษณ์คนพิการ



สัญลักษณ์วันเอดส์โลก

คำนำ

งานพัฒนาชุมชน มีหน้าที่ปฏิบัติงานด้านวิชาการพัฒนาชุมชน เกี่ยวกับการพัฒนาชุมชน ด้านเศรษฐกิจสังคม วัฒนธรรม การศึกษาและสันตนาการ การอนามัยและสุขาภิบาล การปกครองท้องถิ่นและความเจริญด้านอื่นๆ โดยเป็นผู้ประสานงานระหว่างส่วนราชการและองค์กรอื่นๆ ที่เกี่ยวข้อง เพื่อช่วยเหลือประชาชนในท้องถิ่นทุกด้าน และปฏิบัติหน้าที่อื่นที่เกี่ยวข้อง

ดังนั้น เพื่อให้ประชาชนที่มาขอรับบริการได้มีความเข้าใจที่ถูกต้องมีแนวทางในการปฏิบัติ ที่ชัดเจน ซึ่งจะนำไปสู่ความสะดวกรวดเร็ว และถูกต้องในการขอรับบริการในเรื่องดังกล่าว องค์กรบริหารส่วนตำบลคลองเรือ จึงได้จัดทำคู่มือการปฏิบัติงานนักพัฒนาชุมชนขึ้น หวังเป็นอย่างยิ่งว่า คู่มือฉบับนี้จะเป็นส่วนหนึ่งที่ทำให้ประชาชนผู้ขอรับบริการ มีความเข้าใจที่ถูกต้องถึงสิทธิที่พึงได้รับ และเป็นแนวทางในการปฏิบัติงาน ตลอดจนเป็นเกณฑ์การลดดุลพินิจของเจ้าหน้าที่ในการปฏิบัติงาน เพื่อประโยชน์สูงสุดในการบริการประชาชนต่อไป

งานพัฒนาชุมชน องค์กรบริหารส่วนตำบลคลองเรือ
โทรสาร ๐๓๖ ๒๗๗ ๖๐๐

นักพัฒนาชุมชน มีหน้าที่ปฏิบัติงานด้านวิชาการพัฒนาชุมชน เกี่ยวกับการพัฒนาชุมชน ด้านเศรษฐกิจสังคม วัฒนธรรม การศึกษาและสันตนาการ การอนามัยและสุขภาพ การปกครองท้องถิ่นและความเจริญด้านอื่นๆ โดยเป็นผู้ประสานงานระหว่างส่วนราชการและองค์กรอื่นๆ ที่เกี่ยวข้อง เพื่อช่วยเหลือประชาชนในท้องถิ่นทุกด้าน และปฏิบัติหน้าที่อื่นที่เกี่ยวข้อง ที่ต้องใช้ความรู้ ความสามารถทางวิชาการในการทำงาน ปฏิบัติงานด้านวิชาการพัฒนาชุมชน ภายใต้การกำกับ แนะนำตรวจสอบ และปฏิบัติงานอื่นตามที่ได้รับมอบหมาย โดยมีลักษณะงานที่ปฏิบัติในด้านต่างๆ ดังนี้

๑. ด้านปฏิบัติการ

๑.๑ ศึกษา วิเคราะห์ วิจัยด้านพัฒนาชุมชน เพื่อจัดทำแผนงาน สนับสนุนการรวมกลุ่มของประชาชน ประเภทต่างๆ รวมถึงแสวงหาและพัฒนาศักยภาพของผู้นำชุมชน กลุ่ม องค์กร และเครือข่ายองค์กรประชาชน

๑.๒ ศึกษา วิเคราะห์ วิจัยด้านพัฒนาชุมชนเพื่อกำหนดมาตรการและกลไกในการพัฒนาและส่งเสริมการสร้างความเข้มแข็งของชุมชน การส่งเสริมกระบวนการเรียนรู้และการมีส่วนร่วมของชุมชนในการบริหารจัดการชุมชน ตลอดจนการพัฒนาและส่งเสริมความเข้มแข็ง สมดุลและมั่นคงของเศรษฐกิจชุมชนระดับฐานราก รวมทั้งในการพัฒนารูปแบบ วิธีการพัฒนาชุมชนให้มีความเหมาะสมกับพื้นที่

๑.๓ ศึกษา วิเคราะห์ปัญหาสถานการณ์ต่างๆ ที่เกี่ยวข้องในงานพัฒนาชุมชน เพื่อหาแนวทางป้องกันและแก้ไขปัญหาที่เหมาะสมสอดคล้องกับสภาพแวดล้อมและสถานการณ์ที่เปลี่ยนแปลงไป

๑.๔ ศึกษา วิเคราะห์ จัดทำ และพัฒนาระบบข้อมูลสารสนเทศในการพัฒนาชุมชน และระบบสารสนเทศชุมชน เพื่อกำหนดนโยบาย แผนงาน ตลอดจนกำหนดแนวทางหรือวางแผนการพัฒนาชุมชนในทุกระดับ

๑.๕ เสนอแนะแนวทางในการพัฒนาและส่งเสริมศักยภาพชุมชนและเศรษฐกิจชุมชน เพื่อสร้างความสมดุลในการพัฒนาชุมชน และความมั่นคงของเศรษฐกิจชุมชนระดับฐานราก นำไปสู่ความเข้มแข็งของชุมชนอย่างยั่งยืน

๑.๖ กำหนดมาตรฐานและเกณฑ์ชี้วัดด้านพัฒนาชุมชน เพื่อให้มีเกณฑ์ชี้วัดด้านพัฒนาชุมชนที่ถูกต้องเหมาะสมได้มาตรฐาน

๑.๗ ส่งเสริม พัฒนา ออกแบบ สรุปลงและวิเคราะห์การดำเนินการด้านการจัดการความรู้และภูมิปัญญาท้องถิ่นของชุมชน เพื่อสร้างและพัฒนาระบบการจัดการความรู้ของชุมชน

๑.๘ ส่งเสริม สนับสนุนและพัฒนาระบบการเรียนรู้และการมีส่วนร่วมของประชาชนในรูปแบบต่างๆ เพื่อให้ชุมชนสามารถคิดค้นปัญหา วิเคราะห์ ตัดสินใจ วางแผนและดำเนินการร่วมกันเพื่อแก้ไขปัญหาความต้องการของตนเองและชุมชนได้

๑.๙ ส่งเสริมและพัฒนารูปแบบวิธีการจัดเวทีประชาคม หรือเวทีชุมชนในรูปแบบต่างๆ เพื่อเอื้อให้ประชาชนมีการแลกเปลี่ยนเรียนรู้ อันนำไปสู่การจัดทำแผนชุมชน เพื่อแก้ไขปัญหาความต้องการชุมชนและพัฒนาเครือข่ายของชุมชนในทุกระดับ

๑.๑๐ ส่งเสริม สนับสนุนพัฒนาทักษะและให้ความรู้ในการบริหารจัดการระบบข้อมูลแก่เจ้าหน้าที่ ผู้นำชุมชน องค์กรชุมชน เครือข่ายองค์กรชุมชน และภาคีการพัฒนา เพื่อให้การบริหารจัดการข้อมูล การจัดเก็บข้อมูล การจัดทำระบบข้อมูลสารสนเทศเพื่อการพัฒนาชุมชนและการจัดทำระบบสารสนเทศชุมชน รวมทั้งการส่งเสริมการใช้ประโยชน์จากข้อมูลเป็นไปอย่างมีประสิทธิภาพและเกิดประโยชน์สูงสุด

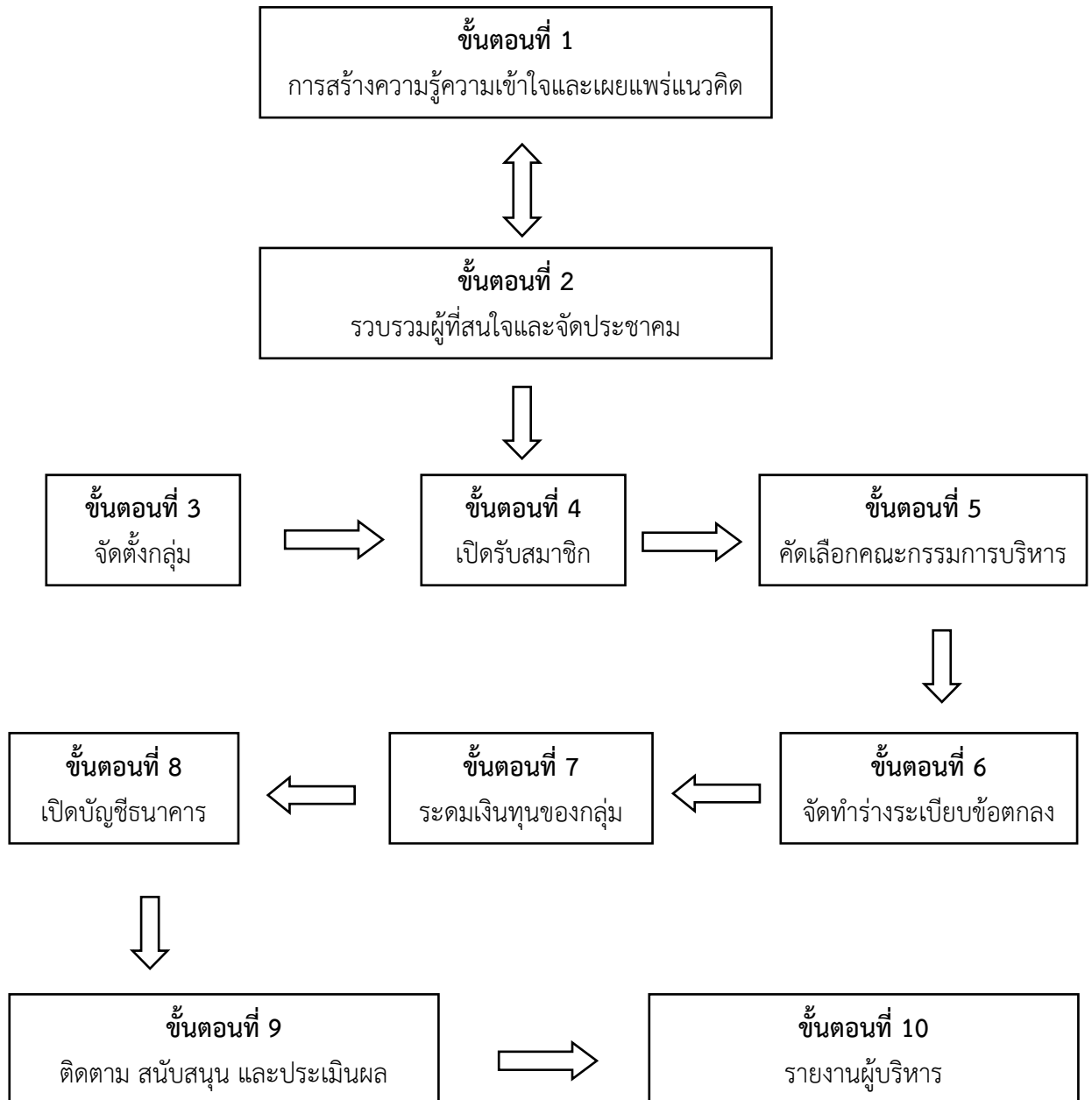
๑.๑๑ ส่งเสริม สนับสนุนกระบวนการเรียนรู้และการมีส่วนร่วมของประชาชนในรูปแบบต่างๆ เพื่อให้ประชาชนในชุมชนสามารถจัดทำแผนชุมชน รวมทั้งวิเคราะห์ ตัดสินใจ และดำเนินการร่วมกัน เพื่อแก้ไขปัญหาความต้องการของตนเองและชุมชนได้ ตลอดจนเป็นที่ปรึกษาในการดำเนินงานพัฒนาชุมชน

ขั้นตอนการจัดทำแผนชุมชน

<p>ขั้นตอนที่ ๑ ประชุมชี้แจงการเตรียมความพร้อมของบุคคล</p>	<ul style="list-style-type: none"> • ทีมงานที่ส่งเสริมให้เกิดแผน • ทีมงานขับเคลื่อนในชุมชน
<p>ขั้นตอนที่ ๒ การเตรียมความพร้อมข้อมูลและพื้นที่</p>	<ul style="list-style-type: none"> • ข้อมูลทั่วไปของชุมชน • ศักยภาพของพื้นที่
<p>ขั้นตอนที่ ๓ จัดทำแผนชุมชน</p>	<ul style="list-style-type: none"> • การประชุมประชาคมหมู่บ้าน • การวิเคราะห์ปัญหาความต้องการร่วมกัน • กำหนดทางเลือกในการแก้ไขปัญหา
<p>ขั้นตอนที่ ๔ เสนอแผน</p>	<ul style="list-style-type: none"> • ชุมชนทำเอง • ขอรับการสนับสนุนจากท้องถิ่น • ขอรับการสนับสนุนจากหน่วยงานอื่น

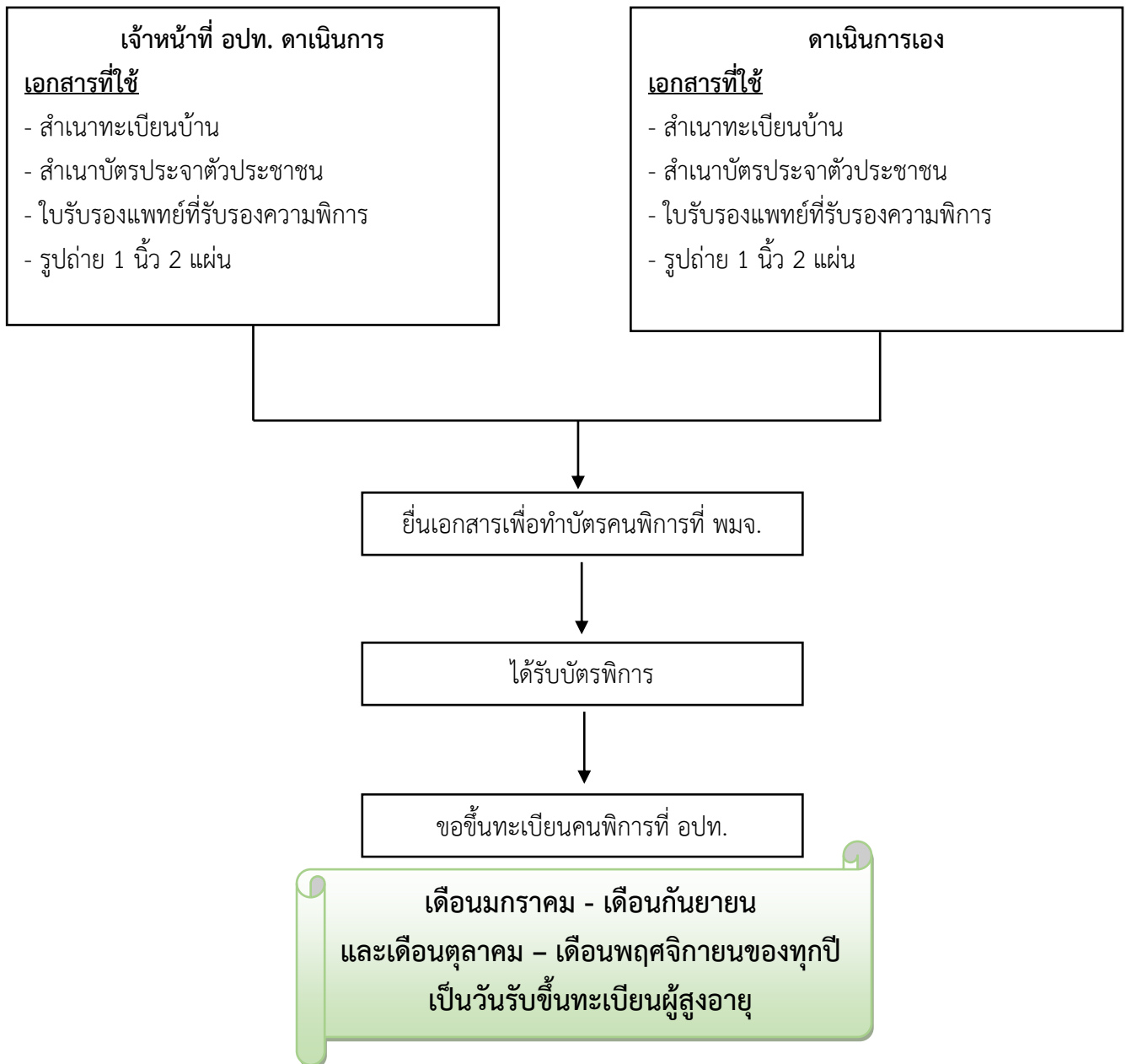
๑.๑๒ ส่งเสริม สนับสนุนในการรวมกลุ่มและจัดตั้งกลุ่มองค์กรชุมชน กลุ่มแม่บ้านและเครือข่ายประชาชน เพื่อส่งเสริมประชาชนให้มีความสนใจ ความเข้าใจ และความคิดริเริ่มในการพัฒนาชุมชนในท้องถิ่นของตนเอง

ขั้นตอนการจัดตั้งกลุ่ม



ขั้นตอนการทำบัตรพิการและต่อบัตรพิการ

เจ้าหน้าที่องค์กรปกครองส่วนท้องถิ่นมีหน้าที่ช่วยประสานงานและอำนวยความสะดวกให้แก่ประชาชนเพื่อส่งเอกสารไปให้กับสำนักงานพัฒนาสังคมและความมั่นคงมนุษย์จังหวัด (พมจ.) ในการดำเนินการทำบัตรพิการขั้นตอนดังนี้



คุณสมบัติของผู้มีสิทธิขึ้นทะเบียนรับเงินเบี้ยยังชีพฯ ผู้สูงอายุ

ตรวจสอบดูคุณสมบัติของตนเอง ตามรายการดังนี้

(๑) มีสัญชาติไทย

(๒) มีภูมิลำเนาอยู่ในเขต องค์การบริหารส่วนตำบลคลองเรือ (ตามทะเบียนบ้าน)

(๓) เป็นผู้ที่มีอายุ ๖๐ ปี บริบูรณ์ในปีถัดไป (ปัจจุบัน อายุ ๕๙ ปีบริบูรณ์ และต้องเกิดก่อนวันที่ ๒ กันยายน)

(๔) ไม่เป็นผู้ได้รับสวัสดิการหรือสิทธิประโยชน์อื่นใดจากหน่วยงานของรัฐ รัฐวิสาหกิจหรือองค์กรปกครองส่วนท้องถิ่น ได้แก่ ผู้รับเงินบำนาญ เบี้ยหวัดบำนาญพิเศษ หรือเงินอื่นใดในลักษณะเดียวกันผู้สูงอายุที่อยู่ในสถานสงเคราะห์ของรัฐหรือองค์กรปกครองส่วนท้องถิ่น ผู้ได้รับเงินเดือน ค่าตอบแทนรายได้ประจำ หรือผลประโยชน์ตอบแทนอย่างอื่นที่รัฐหรือองค์กรปกครองส่วนท้องถิ่นจัดให้เป็นประจำยกเว้นผู้พิการและผู้ป่วยเอดส์ตามระเบียบกระทรวงมหาดไทยว่าด้วยการจ่ายเงินสงเคราะห์เพื่อการยังชีพขององค์กรปกครองส่วนท้องถิ่น

หมายเหตุ : กรณีได้รับเบี้ยยังชีพผู้สูงอายุอยู่แล้ว และได้ย้ายเข้ามาในพื้นที่ตำบลคลองเรือ จะต้องมาขึ้นทะเบียนที่ องค์การบริหารส่วนตำบลคลองเรืออีกครั้งหนึ่งภายในวันที่ ๑ - ๓๐ พฤศจิกายน เพื่อใช้สิทธิรับเงินเบี้ยยังชีพต่อเนื่อง

ผู้พิการ

ตรวจสอบคุณสมบัติของตนเอง ตามรายการดังนี้

๑) มีสัญชาติไทย

(๒) มีภูมิลำเนาอยู่ในเขตองค์การบริหารส่วนตำบลคลองเรือ (ตามทะเบียนบ้าน)

(๓) มีบัตรประจำตัวคนพิการตามกฎหมายว่าด้วยการส่งเสริมคุณภาพชีวิตคนพิการ

(๔) ไม่เป็นบุคคลซึ่งอยู่ในความอุปการะของสถานสงเคราะห์ของรัฐ

- กรณีได้รับเบี้ยยังชีพคนพิการอยู่แล้วและได้ย้ายเข้ามาในพื้นที่ตำบลคลองเรือ จะต้องมาขึ้นทะเบียนที่ องค์การบริหารส่วนตำบลคลองเรือ การขึ้นทะเบียนขึ้นได้ตลอดเวลา ในวัน เวลาราชการ ผู้พิการขึ้นทะเบียนในเดือนนี้ ประกาศรายชื่อนี้เดือน รับเบี้ยยังชีพเดือนถัดไป (ตามระเบียบกระทรวงมหาดไทยว่าด้วยหลักเกณฑ์การจ่ายเงินเบี้ยความพิการให้คนพิการขององค์กรปกครองส่วนท้องถิ่น (ฉบับที่ ๒) พ.ศ. ๒๕๕๙ ข้อ ๗



ตัวอย่างบัตรประจำตัวผู้พิการ

ขั้นตอนการขึ้นทะเบียนขอรับเงินเบี้ยยังชีพผู้สูงอายุ ประจำปีงบประมาณ ๒๕๖๗

ยื่นเอกสาร หลักฐาน กรอกแบบฟอร์ม

แบบคำขอลงทะเบียนรับเงินเบี้ยยังชีพผู้สูงอายุ

๑. บัตรประจำตัวประชาชน หรือบัตร อื่นที่ออกโดยหน่วยงานของรัฐที่มี รูปถ่าย พร้อมสำเนา

๒. ทะเบียนบ้าน พร้อมสำเนา

๓. สมุดบัญชีเงินฝากธนาคาร พร้อม สำเนา (เฉพาะหน้าที่แสดงชื่อ และเลขที่บัญชี) สำหรับกรณีและผู้ขอรับเงินเบี้ยยังชีพผู้สูงอายุ ประสงค์ขอรับเงินเบี้ยยังชีพ ผู้สูงอายุผ่านธนาคาร

หมายเหตุ : ในกรณีผู้สูงอายุที่ไม่สามารถมาลงทะเบียนด้วยตนเอง อาจมอบอำนาจให้ผู้อื่นเป็นผู้ยื่นคำขอรับเบี้ยยังชีพผู้สูงอายุได้ โดยให้ผู้รับมอบอำนาจติดต่อกับองค์การบริหารส่วนตำบลคลองเรือ พร้อมสำเนาบัตรประจำตัวประชาชนของผู้รับมอบอำนาจ

ขอรับแบบคำขอขึ้นทะเบียนผู้สูงอายุ และยื่นเอกสารประกอบได้ที่กองสวัสดิการ องค์การบริหารส่วนตำบลคลองเรือ

ขั้นตอนการขึ้นทะเบียนเพื่อ รับเงินเบี้ยยังชีพคนพิการ

ยื่นเอกสาร หลักฐาน กรอกแบบฟอร์มแบบคำขอลงทะเบียนรับเงินเบี้ยยังชีพคนพิการ

๑. บัตรประจำตัวคนพิการตามกฎหมายว่าด้วยการส่งเสริมคุณภาพชีวิตคนพิการ ฉบับจริง พร้อมสำเนา

๒. ทะเบียนบ้าน พร้อมสำเนา

๓. สมุดบัญชีเงินฝากธนาคาร พร้อม สำเนา (เฉพาะหน้าที่แสดงชื่อ และเลขที่บัญชี) สำหรับกรณีที่ผู้ ขอรับเงินเบี้ยยังชีพคนพิการประสงค์ขอรับเงินเบี้ยยังชีพผ่านธนาคาร

หมายเหตุ : - กรณีที่คนพิการไม่สามารถมาลงทะเบียนด้วยตนเอง อาจมอบอำนาจ เป็นลายลักษณ์อักษรให้ผู้ดูแลคนพิการยื่นคำขอแทน แต่ต้องนำหลักฐานของคนพิการและคนดูแลคนพิการไปแสดงต่อเจ้าหน้าที่ด้วย

- คนพิการที่เป็นผู้สูงอายุสามารถลงทะเบียนเพื่อขอรับเบี้ยยังชีพผู้พิการได้ด้วย

****ขอรับแบบคำขอขึ้นทะเบียนคนพิการ และยื่นเอกสารประกอบ เอกสารประกอบได้ที่**

กองสวัสดิการ องค์การบริหารส่วนตำบลคลองเรือ**

คำชี้แจง ผู้สูงอายุ ที่มีสิทธิรับเงินเบี้ยยังชีพอยู่แล้วในพื้นที่อื่น ภายหลังจากได้ย้ายทะเบียนบ้านเข้ามาอยู่ในพื้นที่ตำบลคลองเรือ ให้มาแจ้งขึ้นทะเบียนเพื่อขอรับเงินเบี้ยยังชีพต่อที่ องค์การบริหารส่วนตำบลคลองเรือ แต่สิทธิในการรับเงินเบี้ยยังชีพยังคงอยู่ที่เดิมจนถึงสิ้นปีงบประมาณ

การประกาศรายชื่อ ผู้มีสิทธิรับเงินเบี้ยยังชีพผู้สูงอายุ

ให้ผู้ที่มายื่นคำขอรับเบี้ยยังชีพ มาตรวจสอบ รายชื่อตามประกาศที่บอร์ดประชาสัมพันธ์ ณ ที่ทำการองค์การบริหารส่วนตำบลคลองเรือทุกสิ้นเดือน ตามประกาศรายเดือน หรือตามประกาศทางหอกระจายข่าวและบอร์ดประชาสัมพันธ์ของแต่ละหมู่บ้าน

การจ่ายเบี้ยยังชีพผู้สูงอายุ

การจ่ายเงินเบี้ยยังชีพผู้สูงอายุให้แก่ผู้มีสิทธิให้จ่ายเป็นรายเดือนภายในวันที่ ๑๐ ของทุกเดือน

ช่องทางการรับเงินเบี้ยยังชีพ

ผู้ประสงค์รับเงินผ่านธนาคาร โอนเข้าบัญชีธนาคารในนามผู้สูงอายุ/คนพิการ หรือผู้รับมอบอำนาจ

การคำนวณเงินเบี้ยยังชีพแบบขั้นบันไดสำหรับผู้สูงอายุ

จำนวนเงินเบี้ยยังชีพต่อเดือนที่ผู้สูงอายุจะได้รับในปัจจุบัน (ปี ๒๕๖๔) การจ่ายเงินเบี้ยยังชีพให้แก่ผู้สูงอายุคิดในอัตราเบี้ยยังชีพแบบขั้นบันได แบบ “ขั้นบันได” หมายถึง การแบ่งช่วงอายุของผู้สูงอายุออกเป็นช่วง ๆ หรือเป็นขั้นขึ้นไปเรื่อย ๆ โดยเริ่มตั้งแต่อายุ ๖๐ ปี โดยคำนวณตามปีงบประมาณมิใช่ปฏิทิน และไม่มี การเพิ่มของอายุระหว่างปี

ตารางคำนวณเงินเบี้ยยังชีพรายเดือนสำหรับผู้สูงอายุ (แบบขั้นบันได)

ขั้น	ช่วงอายุ (ปี)	จำนวนเงิน (บาท)
ขั้นที่ ๑	๖๐ - ๖๙	๖๐๐
ขั้นที่ ๒	๗๐ - ๗๙	๗๐๐
ขั้นที่ ๓	๘๐ - ๘๙	๘๐๐
ขั้นที่ ๔	๙๐ ปีขึ้นไป	๑,๐๐๐

ตัวอย่างการนับรอบปีงบประมาณ

- ปี งบประมาณ ๒๕๖๓ จะเริ่มตั้งแต่ ๑ ตุลาคม ๒๕๖๒ - ๓๐ กันยายน ๒๕๖๓
- ปี งบประมาณ ๒๕๖๔ จะเริ่มตั้งแต่ ๑ ตุลาคม ๒๕๖๓ - ๓๐ ตุลาคม ๒๕๖๔

การสิ้นสุดการรับเงินเบี้ยยังชีพ

๑. ตาย
๒. ย้ายภูมิลำเนาไปนอกเขตองค์การบริหารส่วนตำบลคลองเรือ
๓. แจ้งสละสิทธิการขอรับเงินเบี้ยยังชีพ
๔. ขาดคุณสมบัติ

หน้าที่ของผู้รับเบี้ยยังชีพผู้สูงอายุ

ผู้สูงอายุผู้ใดที่มีสิทธิได้รับเบี้ยยังชีพผู้สูงอายุจากองค์กรปกครองส่วนท้องถิ่นที่ตนมีภูมิลำเนาอยู่ ต่อมาผู้สูงอายุนั้นได้ย้ายภูมิลำเนาไปอยู่องค์กรปกครองส่วนท้องถิ่นอื่น ให้ผู้สูงอายุนั้นไปลงทะเบียนและยื่นคำขอรับเงินเบี้ยยังชีพผู้สูงอายุต่อองค์กรปกครองส่วนท้องถิ่นแห่งใหม่นับตั้งแต่วันที่ย้าย แต่ไม่เกินเดือนพฤศจิกายนของปีนั้นๆ ทั้งนี้ให้ได้รับเงินเบี้ยยังชีพผู้สูงอายุจากองค์กรปกครองส่วนท้องถิ่นแห่งใหม่ในปีงบประมาณถัดไป

ให้ผู้ที่ได้รับเบี้ยยังชีพผู้สูงอายุและคนพิการ แสดงการมีชีวิตอยู่ต่อองค์การบริหารส่วนตำบลคลองเรือ ระหว่างวันที่ ๑ - ๕ ตุลาคมของทุกปี

กรณีเสียชีวิตให้ผู้ดูแล หรือญาติของผู้สูงอายุ หรือคนพิการของผู้รับเงินเบี้ยยังชีพแจ้งการตาย ให้องค์การบริหารส่วนตำบลคลองเรือได้รับทราบ (พร้อมสำเนาใบมรณะบัตร) ภายใน ๗ วัน

ขั้นตอนการขอบัตรประจำตัวคนพิการ

๑. ไปพบแพทย์เฉพาะทางที่โรงพยาบาลของรัฐ เพื่อวินิจฉัยและออกเอกสารรับรองความพิการ
๒. ดำเนินการทำบัตรประจำตัวคนพิการได้ที่สำนักพัฒนาสังคมและความมั่นคงของมนุษย์จังหวัดสระบุรี(ศาลากลางจังหวัด) โดยใช้เอกสารดังต่อไปนี้
 - ๒.๑ เอกสารรับรองความพิการที่รับรองโดยแพทย์เฉพาะทาง(ตัวจริง)
 - ๒.๒ รูปถ่าย ขนาด ๑ นิ้ว จำนวน ๑ รูป
 - ๒.๓ สำเนาทะเบียนบ้าน จำนวน ๑ ฉบับ
 - ๒.๔ สำเนาบัตรประจำตัวประชาชน จำนวน ๑ ฉบับ
 - ๒.๕ ถ้าคนพิการมีผู้ดูแลให้นำสำเนาบัตรประจำตัวประชาชน และสำเนาทะเบียนบ้านของผู้ดูแลคนพิการ จำนวนอย่างละ ๑ ฉบับ
๓. กรณีบุคคลอื่นที่ไม่ใช่คนพิการ และผู้ดูแลคนพิการมาติดต่อขอทำบัตรประจำตัวคนพิการ ให้นำหลักฐาน ตามข้อ ๒.๔ - ๒.๕ มาด้วย

การต่ออายุบัตรประจำตัวคนพิการ

- การดำเนินการต่ออายุบัตรประจำตัวคนพิการสามารถต่อได้ที่ สำนักพัฒนาสังคมและความมั่นคงของมนุษย์จังหวัดสระบุรี (ศาลากลางจังหวัด) โดยใช้เอกสารดังต่อไปนี้
๑. สมุด/บัตรประจำตัวคนพิการเล่มเดิม
 ๒. รูปถ่าย ขนาด ๑ นิ้ว จำนวน ๑ รูป
 ๓. สำเนาบัตรประจำตัวประชาชนและสำเนาทะเบียนบ้าน อย่างละ ๑ ฉบับ
 ๔. หลักฐานผู้ดูแลคนพิการมีผู้ดูแล ใช้สำเนาบัตรประจำตัวประชาชน และสำเนาทะเบียนบ้าน อย่างละ ๑ ฉบับ
 ๕. กรณีบุคคลอื่นที่ไม่ใช่คนพิการ และผู้ดูแลคนพิการมาติดต่อขอต่ออายุบัตรประจำตัวคนพิการให้นำหลักฐานตามข้อ ๓-๔ มาด้วย

การเปลี่ยนผู้ดูแลคนพิการ

- การดำเนินการเปลี่ยนผู้ดูแลคนพิการสามารถติดต่อได้ที่ สำนักพัฒนาสังคมและความมั่นคงของมนุษย์จังหวัดสระบุรี (ศาลากลางจังหวัด) โดยใช้เอกสารดังต่อไปนี้
๑. สมุด/บัตรประจำตัวคนพิการเล่มเดิม
 ๒. สำเนาบัตรประจำตัวประชาชนและสำเนาทะเบียนบ้าน อย่างละ ๑ ฉบับ
 ๓. หลักฐานผู้ดูแลคนพิการคนเดิมใช้สำเนาบัตรประจำตัวประชาชน และสำเนาทะเบียนบ้าน อย่างละ ๑ ฉบับ
 ๔. หลักฐานผู้ดูแลคนพิการคนใหม่ ใช้สำเนาบัตรประจำตัวประชาชน และสำเนาทะเบียนบ้าน อย่างละ ๑ ฉบับ
 ๕. หนังสือรับรองการเป็นผู้ดูแลคนพิการ

๖. สำเนาบัตรประจำตัวข้าราชการของผู้รับรองจำนวน ๑ ฉบับ (กำนัน ผู้ใหญ่บ้าน สมาชิกสภาองค์การบริหารส่วนตำบล หรือ ข้าราชการ ระดับ ๓ ขึ้นไป)

ข้อแนะนำสำหรับการยื่นคำร้องเพื่อขอรับเงินเบี้ยยังชีพผู้ป่วยเอดส์

๑. ผู้ป่วยเอดส์มีสิทธิได้รับเงินสงเคราะห์เบี้ยยังชีพผู้ป่วยเอดส์ ต้องมีใบรับรองแพทย์ซึ่งออกให้โดย สถานพยาบาลของรัฐยืนยันว่าป่วยเป็นโรคเอดส์จริง (ใบรับรองแพทย์ต้องระบุว่า เป็นโรคเอดส์เท่านั้น)

๒. ผู้ป่วยเอดส์ต้องมีภูมิลำเนาอยู่ในเขตองค์การบริหารส่วนตำบลคลองเรือ

๓. การยื่นคำร้องขอรับเบี้ยยังชีพผู้ป่วยเอดส์สามารถยื่นคำร้องได้ที่งานพัฒนาชุมชน กองสวัสดิการ องค์การบริหารส่วนตำบลคลองเรือ โดยนำหลักฐานเพื่อประกอบการยื่นดังนี้

๓.๑ ใบรับรองแพทย์ซึ่งออกให้โดยสถานพยาบาลของรัฐ ยืนยันว่าป่วยเป็นโรคเอดส์จริง

๓.๒ บัตรประจำตัวประชาชนฉบับจริง (พร้อมสำเนา)

๓.๓ ทะเบียนบ้านฉบับจริง (พร้อมสำเนา)

๔. กรณีที่ผู้ป่วยเอดส์ไม่สามารถเดินทางมายื่นคำขอรับการสงเคราะห์ด้วยตนเองได้จะมอบอำนาจให้ผู้อุปการะมาดำเนินการแทนได้

๕. กรณีผู้ป่วยเอดส์ เป็นผู้สูงอายุหรือคนพิการ หรือเป็นทั้งผู้สูงอายุและคนพิการ สามารถดำเนินการได้ทั้งหมด

๖. กรณีผู้ป่วยเอดส์ได้รับเบี้ยยังชีพผู้ป่วยเอดส์แล้ว ต่อมาได้ย้ายภูมิลำเนา(ย้ายชื่อในทะเบียนบ้าน)ไปอยู่ในเขตองค์กรปกครองส่วนท้องถิ่นอื่น ผู้ป่วยเอดส์ต้องดำเนินการยื่นคำร้องขอรับเบี้ยยังชีพผู้ป่วยเอดส์ อีกครั้ง ณ องค์การปกครองส่วนท้องถิ่นที่ย้ายภูมิลำเนาเข้าไปอยู่ใหม่ (เพื่อรับเงินเบี้ยยังชีพผู้ป่วยเอดส์ จากองค์กรปกครองส่วนท้องถิ่นที่ย้ายเข้าไปอยู่ใหม่) ซึ่งถ้าผู้ป่วยเอดส์ไม่ดำเนินการยื่นคำร้องขอรับเบี้ยยังชีพผู้ป่วยเอดส์อีกครั้ง ณ องค์การปกครองส่วนท้องถิ่นที่ย้ายภูมิลำเนาเข้าไปอยู่ใหม่ผู้ป่วยเอดส์จะได้รับเงินเบี้ยยังชีพผู้ป่วยเอดส์ถึงเดือนที่ย้ายภูมิลำเนาเท่านั้น

๗. กรณีผู้ป่วยเอดส์ที่ได้รับเงินเบี้ยยังชีพผู้ป่วยเอดส์เสียชีวิต ผู้ดูแลหรือญาติของผู้ป่วยเอดส์ต้องแจ้งให้องค์การบริหารส่วนตำบลคลองเรือทราบภายใน ๗ วัน

หมายเหตุ : ใบรับรองแพทย์จะต้องระบุว่าป่วยเป็นโรคเอดส์ /AIDs เท่านั้น หากระบุว่าป่วยเป็น HIV หรือภูมิคุ้มกันบกพร่องจะไม่เข้าหลักเกณฑ์การรับเงินสงเคราะห์