



ประกาศองค์การบริหารส่วนตำบลคลองเรือ
เรื่อง ใช้แผนอัตรากำลัง ๓ ปี ปีงบประมาณ พ.ศ. ๒๕๖๗ - ๒๕๖๙ ปรับปรุง (ครั้งที่ ๒) พ.ศ.๒๕๖๘

ตามที่องค์การบริหารส่วนตำบลคลองเรือ ได้เสนอขอความเห็นชอบปรับปรุงแผนอัตรากำลัง ๓ ปี ประจำปีงบประมาณ พ.ศ. ๒๕๖๗ - ๒๕๖๙ ขออนุมัติการปรับปรุงตำแหน่ง ปลัดองค์การบริหารส่วนตำบล (นักบริหารท้องถิ่น ระดับกลาง/ระดับต้น) เลขที่ตำแหน่ง ๖๓-๓-๐๐-๑๓๐๑-๐๐๑ เพื่อเป็นไปตามประกาศคณะกรรมการพนักงานส่วนตำบลจังหวัดสระบุรี เรื่อง หลักเกณฑ์และเงื่อนไขเกี่ยวกับโครงสร้างส่วนราชการ และระดับตำแหน่งขององค์การบริหารส่วนตำบล (ฉบับที่ ๗) พ.ศ. ๒๕๖๘ ลงวันที่ ๒ เมษายน ๒๕๖๘ นั้น

อาศัยอำนาจตามมาตรา ๑๕ และมาตรา ๒๕ วรรคเจ็ด แห่งพระราชบัญญัติระเบียบบริหารงานบุคคลส่วนท้องถิ่น พ.ศ. ๒๕๔๒ ประกอบกับมติคณะกรรมการพนักงานส่วนตำบลจังหวัดสระบุรี ในการประชุมครั้งที่ ๕/๒๕๖๘ เมื่อวันที่ ๒๗ พฤษภาคม ๒๕๖๘ องค์การบริหารส่วนตำบลคลองเรือ จึงปรับปรุงแผนอัตรากำลัง ๓ ปี ปีงบประมาณ พ.ศ. ๒๕๖๗ - ๒๕๖๙ ดังนี้

ข้อ ๑ ประกาศนี้เรียกว่า “ประกาศองค์การบริหารส่วนตำบลคลองเรือ เรื่อง ใช้แผนอัตรากำลัง ๓ ปี ปีงบประมาณ พ.ศ. ๒๕๖๗ - ๒๕๖๙ ปรับปรุง (ครั้งที่ ๒) พ.ศ.๒๕๖๘

ข้อ ๒ ประกาศนี้ให้ใช้บังคับตั้งแต่วันประกาศเป็นต้นไป

ข้อ ๓ ให้ยกเลิกความในข้อ ๘ ข้อ ๙ ข้อ ๑๐ และข้อ ๑๑ ของแผนอัตรากำลัง ๓ ปี ปีงบประมาณ พ.ศ. ๒๕๖๗ - ๒๕๖๙ ประกาศลงวันที่ ๕ มีนาคม ๒๕๖๘ และให้ใช้ความในข้อ ๘ ข้อ ๙ ข้อ ๑๐ และ ข้อ ๑๑ ตามแนบท้ายประกาศนี้แทน

ประกาศ ณ วันที่ ๑๓ มิถุนายน พ.ศ. ๒๕๖๘

(นายทิพย์ชยภล เพทายวิราพันธ์)
นายกองค์การบริหารส่วนตำบลคลองเรือ



แผนอัตรากำลัง 3 ปี

ปีงบประมาณ พ.ศ. 2567-2569

ปรับปรุง (ครั้งที่ 2) พ.ศ. 2568

องค์การบริหารส่วนตำบลคลองเรือ

อำเภอวิหารแดง จังหวัดสระบุรี



www.klongrua.go.th



klongrua.sao@gmail.com

๘. โครงสร้างการกำหนดส่วนราชการ

จากสภาพปัญหาขององค์การบริหารส่วนตำบลคลองเรือดังกล่าว องค์การบริหารส่วนตำบลคลองเรือมีภารกิจ อำนาจหน้าที่ที่จะต้องดำเนินการแก้ไขปัญหาดังกล่าวภายใต้อำนาจหน้าที่ที่กำหนดไว้ในพระราชบัญญัติสภาอำนาจให้องค์กรปกครองส่วนท้องถิ่น พ.ศ. ๒๕๔๒ โดยมีการกำหนดโครงสร้างส่วนราชการ ดังนี้

๘.๑ โครงสร้างขององค์การบริหารส่วนตำบลคลองเรือ

โครงสร้างขององค์การบริหารส่วนตำบลคลองเรือ กำหนดภารกิจด้านต่างๆ ดังนี้

โครงสร้างตามแผนอัตรากำลังปัจจุบัน	โครงสร้างตามแผนอัตรากำลังใหม่	หมายเหตุ
<p>๑. สำนักปลัด อบต.</p> <p>๑.๑ งานบริหารทั่วไป</p> <ul style="list-style-type: none"> - งานธุรการ - งานสารบรรณ - งานอำนวยความสะดวกและสถานที่ - งานบริหารงานบุคคล - งานจัดการทั่วไป <p>๑.๒ งานนโยบายและแผน</p> <ul style="list-style-type: none"> - งานนโยบาย แผนงาน และโครงการ - งานวิชาการ - งานข้อมูลและประชาสัมพันธ์ - งานสารสนเทศ และระบบคอมพิวเตอร์ - งานงบประมาณ <p>๑.๓ งานป้องกันและบรรเทาสาธารณภัย</p> <ul style="list-style-type: none"> - งานอำนวยความสะดวก - งานป้องกัน - งานฟื้นฟู <p>๑.๔ งานกฎหมายและคดี</p> <ul style="list-style-type: none"> - งานกฎหมายและนิติกรรม - งานดำเนินการทางคดี และศาลปกครอง - งานร้องเรียนร้องทุกข์และอุทธรณ์ - งานข้อบัญญัติและระเบียบ อบต. <p>๑.๕ งานกิจการสภา อบต.</p> <ul style="list-style-type: none"> - งานระเบียบข้อบังคับ - งานการประชุมสภา อบต. - งานอำนวยความสะดวกและประสานงาน - งานเลือกตั้งและทะเบียนข้อมูล <p>๑.๖ งานส่งเสริมการท่องเที่ยว</p>	<p>๑. สำนักปลัด อบต.</p> <p>๑.๑ งานบริหารงานทั่วไป</p> <p>๑.๒ งานการเจ้าหน้าที่</p> <p>๑.๓ งานวิเคราะห์นโยบายและแผนงาน</p> <p>๑.๔ งานนิติการ</p> <p>๑.๕ งานป้องกันและบรรเทาสาธารณภัย</p> <p>๑.๖ งานส่งเสริมการเกษตร</p>	

โครงสร้างตามแผนอัตรากำลังปัจจุบัน	โครงสร้างตามแผนอัตรากำลังใหม่	หมายเหตุ
<p>๒. กองคลัง</p> <p>๒.๑ งานการเงิน</p> <ul style="list-style-type: none"> - งานรับเงินเบิกจ่ายเงิน - งานจัดทำฎีกาเบิกจ่ายเงิน - งานเก็บรักษาเงิน <p>๒.๒ งานบัญชี</p> <ul style="list-style-type: none"> - งานบัญชีทุกประเภท - งานทะเบียนการคุมเบิกจ่ายเงิน - งานงบการเงินและงบทดลอง - งานแสดงฐานะทางการเงิน <p>๒.๓ งานพัฒนาและจัดเก็บรายได้</p> <ul style="list-style-type: none"> - งานภาษีอากร ค่าธรรมเนียมและค่าเช่า - งานพัฒนาและจัดเก็บรายได้ - งานควบคุมกิจการค้าและค่าปรับ - งานทะเบียนควบคุมและเร่งรัดรายได้ <p>๒.๔ งานทะเบียนทรัพย์สินและพัสดุ</p> <ul style="list-style-type: none"> - งานทะเบียนทรัพย์สิน และแผนที่ภาษี - งานพัสดุ - งานทะเบียนเบิกจ่ายวัสดุครุภัณฑ์ 	<p>๒. กองคลัง</p> <p>๒.๑ งานการเงินและบัญชี</p> <p>๒.๒ งานพัฒนารายได้</p> <p>๒.๓ งานพัสดุและทรัพย์สิน</p>	
<p>๓. กองช่าง</p> <p>๓.๑ งานก่อสร้าง</p> <ul style="list-style-type: none"> - งานก่อสร้างและซ่อมแซม - งานข้อมูลก่อสร้าง <p>๓.๒ งานสำรวจออกแบบและควบคุมอาคาร</p> <ul style="list-style-type: none"> - งานประเมินราคา - งานควบคุมก่อสร้างอาคาร - งานออกแบบและบริการข้อมูล <p>๓.๓ งานประสานสาธารณูปโภค</p> <ul style="list-style-type: none"> - งานกิจการประปา - งานไฟฟ้าสาธารณะ - งานระบายน้ำ <p>๓.๔ งานผังเมือง</p> <ul style="list-style-type: none"> - งานสำรวจและแผนที่ - งานวางผังพัฒนาเมือง - งานควบคุมทางผังเมือง 	<p>๓. กองช่าง</p> <p>๓.๑ งานการโยธา</p> <p>๓.๒ งานควบคุมอาคาร</p> <p>๓.๓ งานสาธารณูปโภค</p>	

โครงสร้างตามแผนอัตรากำลังปัจจุบัน	โครงสร้างตามแผนอัตรากำลังใหม่	หมายเหตุ
<p><u>๔. กองสาธารณสุขและสิ่งแวดล้อม</u> ๔.๑ งานอนามัยและส่งเสริมสุขภาพ ๔.๒ งานบริการสาธารณสุข ๔.๓ งานควบคุมและจัดการคุณภาพสิ่งแวดล้อม ๔.๔ งานป้องกันและควบคุมโรคติดต่อ</p> <p><u>๕. กองการศึกษา ศาสนา และวัฒนธรรม</u> ๕.๑ งานบริหาร และส่งเสริมการศึกษา ๕.๒ งานศาสนา วัฒนธรรม และประเพณี ๕.๓ งานกีฬา และนันทนาการ ๕.๔ งานศูนย์พัฒนาเด็กเล็ก</p> <p><u>๖. กองสวัสดิการสังคม</u> ๖.๑ งานสังคมสงเคราะห์ และสวัสดิการสังคม ๖.๒ งานพัฒนาชุมชน ๖.๓ งานส่งเสริมอาชีพและพัฒนาสตรี ๖.๔ งานส่งเสริมการเกษตร</p> <p><u>๗. หน่วยตรวจสอบภายใน</u></p>	<p><u>๔. กองสาธารณสุขและสิ่งแวดล้อม</u> ๔.๑ งานบริหารงานสาธารณสุข ๔.๒ งานป้องกันและควบคุมโรค ๔.๓ งานส่งเสริมสิ่งแวดล้อม ๔.๔ งานรักษาความสะอาด</p> <p><u>๕. กองการศึกษา ศาสนา และวัฒนธรรม</u> ๕.๑ งานบริหารการศึกษา ๕.๒ งานกิจการโรงเรียน ๕.๓ งานส่งเสริมการศึกษาศาสนาและวัฒนธรรม ๕.๔ งานส่งเสริมกีฬาและนันทนาการ</p> <p><u>๖. กองสวัสดิการสังคม</u> ๖.๑ งานสังคมสงเคราะห์ ๖.๒ งานพัฒนาชุมชน ๖.๓ งานส่งเสริมและพัฒนาอาชีพ</p> <p><u>๗. หน่วยตรวจสอบภายใน</u></p>	

หมายเหตุ

การกำหนดโครงสร้างส่วนราชการตามแผนอัตรากำลังใหม่ หากมีความจำเป็นด้านภารกิจและปริมาณงานสามารถกำหนดงานใหม่และตำแหน่งสายงานผู้ปฏิบัติเพิ่มขึ้นได้ แต่ยังไม่สามารถเสนอขอกำหนดกลุ่มงาน/ฝ่าย/กอง ขึ้นใหม่ได้ เนื่องจากการพิจารณากำหนดกลุ่มงาน/ฝ่าย/กอง เพิ่มขึ้นใหม่ จะต้องแต่งตั้งคณะกรรมการเพื่อประเมินค่างานตามเงื่อนไขและหลักเกณฑ์ที่ กจ. ก.ท. และ ก.อบต. กำหนดก่อน เมื่อ ก.กลาง หรือ ก.จังหวัด แล้วแต่แต่กรณี เห็นชอบให้มีการจัดตั้งหรือปรับปรุงโครงสร้างส่วนราชการได้แล้ว ก็ให้ดำเนินการประกาศปรับปรุงแผนอัตรากำลัง ๓ ปี ต่อไป

หลังกำหนด/ปรับปรุงตำแหน่ง

-๓๕-

๘.๒ การวิเคราะห์การกำหนดตำแหน่ง

องค์การบริหารส่วนตำบลคลองเรือ ได้วิเคราะห์การกำหนดตำแหน่งจากภารกิจที่จะดำเนินการในแต่ละส่วนราชการในอนาคต ๓ ปี ซึ่งเป็นตัวสะท้อนให้เห็นว่าปริมาณงานในแต่ละส่วนราชการมีเท่าใดเพื่อนำมาวิเคราะห์ว่าจะใช้ตำแหน่งใด จำนวนเท่าใด ในส่วนราชการใด ในระยะเวลา ๓ ปี ข้างหน้าจึงจะเหมาะสมกับภารกิจและปริมาณแผนงานและเพื่อให้คุ้มค่าต่อการใช้จ่ายงบประมาณและเพื่อให้การบริหารงานขององค์การบริหารส่วนตำบลคลองเรือเป็นไปอย่างมีประสิทธิภาพ ประสิทธิผล โดยนำผลการวิเคราะห์ตำแหน่งมากรอกข้อมูลลงในกรอบอัตรากำลัง ๓ ปี ดังนี้

กรอบอัตรากำลัง ๓ ปี ระหว่างปี ๒๕๖๗ - ๒๕๖๙

ส่วนราชการ	กรอบ อัตรา กำลัง เดิม	อัตราตำแหน่งที่คาดว่าจะต้องใช้ในช่วงระยะเวลา ๓ ปี ข้างหน้า			เพิ่ม / ลด			หมายเหตุ
		๒๕๖๗	๒๕๖๘	๒๕๖๙	๒๕๖๗	๒๕๖๘	๒๕๖๙	
ปลัดองค์การบริหารส่วนตำบล (นักบริหารงานท้องถิ่น ระดับกลาง/ต้น)	๑	๑	๑	๑	-	-	-	ว่าง
รองปลัดองค์การบริหารส่วนตำบล (นักบริหารงานท้องถิ่น ระดับต้น)	๑	๑	๑	๑	-	-	-	
สำนักปลัด อบต. (๐๑)								
หัวหน้าสำนักปลัด (นักบริหารงานทั่วไป ระดับต้น)	๑	๑	๑	๑	-	-	-	
นักทรัพยากรบุคคลปฏิบัติการ/ ชำนาญการ	๑	๑	๑	๑	-	-	-	
นักวิเคราะห์นโยบายและแผนปฏิบัติการ /ชำนาญการ	๑	๑	๑	๑	-	-	-	
นักจัดการงานทั่วไปปฏิบัติการ/ ชำนาญการ	๑	๑	๑	๑	-	-	-	
เจ้าพนักงานธุรการปฏิบัติงาน/ ชำนาญงาน	๑	๑	๑	๑	-	-	-	
เจ้าพนักงานป้องกันและบรรเทา สาธารณภัยปฏิบัติงาน/ชำนาญงาน	๑	๑	๑	๑	-	-	-	
เจ้าพนักงานป้องกันและบรรเทา สาธารณภัยปฏิบัติงาน/ชำนาญงาน	๑	๑	๑	๑	-	-	-	ว่าง ๔ มี.ย.๖๘
ลูกจ้างประจำ								
พนักงานขับรถยนต์ (ลูกจ้างประจำ)	๑	๑	-	-	-	-๑	-	ยุบเลิก(เกษียณ)
พนักงานจ้างตามภารกิจ								
ผู้ช่วยนักทรัพยากรบุคคล (พนักงานจ้างตามภารกิจ)	๑	๑	๑	๑	-	-	-	
ผู้ช่วยเจ้าพนักงานประชาสัมพันธ์ (พนักงานจ้างตามภารกิจ)	๑	๑	-	-	-	-๑	-	ว่าง ๑ ต.ค.๖๖ ยุบเลิก ๖๘
ผู้ช่วยเจ้าพนักงานธุรการ (พนักงานจ้างตามภารกิจ)	-	-	๑	๑	-	+๑	-	กำหนดเพิ่ม ๖๘

ส่วนราชการ	กรอบ อัตรา กำลัง เดิม	อัตราตำแหน่งที่คาดว่าจะต้องใช้ในช่วงระยะเวลา ๓ ปี ข้างหน้า			เพิ่ม / ลด			หมายเหตุ
		๒๕๖๗	๒๕๖๘	๒๕๖๙	๒๕๖๗	๒๕๖๘	๒๕๖๙	
พนักงานจ้างทั่วไป								
พนักงานขับรถยนต์	-	-	-	-	-	+๑	-	กำหนดเพิ่ม ๖๘
พนักงานขับเครื่องจักรกลขนาดเบา	-	-	-	-	-	+๑	-	กำหนดเพิ่ม ๖๘
คนงานทั่วไป	๑	๑	๑	๑	-	-	-	
คนงานทั่วไป	๑	๑	๑	๑	-	-	-	
คนงานทั่วไป	๑	๑	๑	๑	-	-	-	
คนงานทั่วไป	๑	๑	๑	๑	-	-	-	
คนงานทั่วไป	๑	๑	๑	๑	-	-	-	ว่าง ๑ พ.ย. ๖๕
รวม	๑๗	๑๗	๑๘	๑๘	-	+๑	-	
กองคลัง (๑๔)								
ผู้อำนวยการกองคลัง (นักบริหารงานการคลัง ระดับต้น)	๑	๑	๑	๑	-	-	-	
หัวหน้าฝ่ายการเงินและบัญชี (นักบริหารงานการคลัง ระดับต้น)	๑	๑	๑	๑	-	-	-	ว่าง ๒ ม.ค.๖๘
นักวิชาการคลังปฏิบัติการ/ ชำนาญการ	๑	๑	๑	๑	-	-	-	
นักวิชาการจัดเก็บรายได้ (ปฏิบัติการ/ชำนาญการ)	๑	๑	๑	๑	-	-	-	ว่าง ๑ มี.ค. ๖๖
เจ้าพนักงานพัสดุปฏิบัติงาน/ ชำนาญงาน	๑	๑	๑	๑	-	-	-	
เจ้าพนักงานการเงินและบัญชี (ปฏิบัติงาน/ชำนาญงาน)	๑	๑	๑	๑	-	-	-	ว่าง ๓ ก.พ.๖๑
พนักงานจ้างตามภารกิจ								
ผู้ช่วยเจ้าพนักงานการเงินและบัญชี (พนักงานจ้างตามภารกิจ)	๑	๑	๑	๑	-	-	-	
ผู้ช่วยเจ้าพนักงานธุรการ (พนักงานจ้างตามภารกิจ)	๑	๑	๑	๑	-	-	-	
พนักงานจ้างทั่วไป								
คนงานทั่วไป	๑	๑	๑	๑	-	-	-	ว่าง ๑ พ.ค.๖๖
คนงานทั่วไป	๑	๑	๑	๑	-	-	-	ว่าง ๑ พ.ค.๖๖
พนักงานขับรถยนต์ (พนักงานจ้างทั่วไป)	๑	๑	๑	๑	-	-	-	
รวม	๑๑	๑๑	๑๑	๑๑	-	-	-	

ส่วนราชการ	กรอบ อัตรา กำลัง เดิม	อัตราตำแหน่งที่คาดว่าจะ ต้องใช้ในช่วงระยะเวลา ๓ ปี ข้างหน้า			เพิ่ม / ลด			หมายเหตุ
		๒๕๖๗	๒๕๖๘	๒๕๖๙	๒๕๖๗	๒๕๖๘	๒๕๖๙	
กองช่าง (๐๕)								
ผู้อำนวยการกองช่าง (นักบริหารงานช่าง ระดับต้น)	๑	๑	๑	๑	-	-	-	
วิศวกรโยธา (ปฏิบัติการ/ชำนาญการ)	๑	๑	๑	๑	-	-	-	ว่าง ๑ มี.ค. ๖๖
นายช่างโยธา (ปฏิบัติงาน/ชำนาญงาน)	๑	๑	๑	๑	-	-	-	ว่าง ๓ ก.พ. ๖๑
เจ้าพนักงานธุรการปฏิบัติงาน/ ชำนาญงาน	๑	๑	๑	๑	-	-	-	
ลูกจ้างประจำ								
พนักงานจดมาตรวัดน้ำ (ลูกจ้างประจำ)	๑	๑	๑	๑	-	-	-	
พนักงานจ้างตามภารกิจ								
ผู้ช่วยนายช่างโยธา (พนักงานจ้างตามภารกิจ)	๑	๑	๑	๑	-	-	-	
ผู้ช่วยเจ้าพนักงานธุรการ (พนักงานจ้างตามภารกิจ)	๑	๑	๑	๑	-	-	-	
ผู้ช่วยเจ้าพนักงานธุรการ (พนักงานจ้างตามภารกิจ) (กิจการประปา)	-	-	๑	๑	-	+๑	-	กำหนดเพิ่ม ๖๘
พนักงานจ้างทั่วไป								
คนงานทั่วไป	๑	๑	๑	๑	-	-	-	
คนงานทั่วไป	๑	๑	๑	๑	-	-	-	
คนงานทั่วไป	๑	๑	๑	๑	-	-	-	
คนงานทั่วไป	๑	๑	๑	๑	-	-	-	
คนงานทั่วไป	๑	๑	๑	๑	-	-	-	
คนงานทั่วไป	๑	๑	๑	๑	-	-	-	ว่าง ๑๔ มี.ค.๖๔
คนงานทั่วไป	๑	๑	๑	๑	-	-	-	ว่าง ๑๔ มี.ค.๖๔
รวม	๑๕	๑๕	๑๗	๑๗	-	+๑	-	

ส่วนราชการ	กรอบ อัตรา กำลัง เดิม	อัตราตำแหน่งที่คาดว่าจะต้องใช้ในช่วงระยะเวลา ๓ ปี ข้างหน้า			เพิ่ม / ลด			หมายเหตุ
		๒๕๖๗	๒๕๖๘	๒๕๖๙	๒๕๖๗	๒๕๖๘	๒๕๖๙	
กองสาธารณสุขและสิ่งแวดล้อม(๑๖)								
ผู้อำนวยการกองสาธารณสุขและสิ่งแวดล้อม (นักบริหารงานสาธารณสุขและสิ่งแวดล้อม ระดับต้น)	๑	๑	๑	๑	-	-	-	ว่าง ๒ ก.ค.๖๐ ขอใช้บัญชี กสอ.
นักวิชาการสาธารณสุขปฏิบัติการ/ ชำนาญการ	๑	๑	๑	๑	-	-	-	
เจ้าพนักงานธุรการ (ปฏิบัติงาน/ชำนาญงาน)	-	๑	๑	๑	+๑	-	-	
พนักงานจ้างตามภารกิจ								
ผู้ช่วยนักวิชาการสาธารณสุข (พนักงานจ้างตามภารกิจ)	๑	๑	๑	๑	-	-	-	
พนักงานจ้างทั่วไป								
พนักงานขับเครื่องจักรกลขนาดเบา (พนักงานจ้างทั่วไป)	๑	๑	๑	๑	-	-	-	
คนงานประจำรถขยะ (พนักงานจ้างทั่วไป)	๑	๑	๑	๑	-	-	-	
คนงานประจำรถขยะ (พนักงานจ้างทั่วไป)	๑	๑	๑	๑	-	-	-	
คนงานประจำรถขยะ (พนักงานจ้างทั่วไป)	๑	๑	๑	๑	-	-	-	
คนงานทั่วไป	๑	๑	๑	๑	-	-	-	
รวม	๘	๙	๙	๙	+๑	-	-	
กองการศึกษา ศาสนาและวัฒนธรรม(๑๘)								
ผู้อำนวยการกองการศึกษา ศาสนาและวัฒนธรรม (นักบริหารงานการการศึกษา ระดับต้น)	๑	๑	๑	๑	-	-	-	
นักวิชาการศึกษา (ปฏิบัติการ/ชำนาญการ)	๑	๑	๑	๑	-	-	-	ว่าง ๑๔ ม.ค.๖๔
เจ้าพนักงานธุรการ (ปฏิบัติงาน/ชำนาญงาน)	-	๑	๑	๑	+๑	-	-	ว่าง ๑ ต.ค.๖๖
พนักงานจ้างตามภารกิจ								
ผู้ช่วยนักจัดการงานทั่วไป (พนักงานจ้างตามภารกิจ)	๑	๑	๑	๑	-	-	-	

ส่วนราชการ	กรอบ อัตรา กำลัง เดิม	อัตราตำแหน่งที่คาดว่าจะต้องใช้ในช่วงระยะเวลา ๓ ปี ข้างหน้า			เพิ่ม / ลด			หมายเหตุ
		๒๕๖๗	๒๕๖๘	๒๕๖๙	๒๕๖๗	๒๕๖๘	๒๕๖๙	
ศูนย์พัฒนาเด็กเล็ก อบต.คลองเรือ								
ผู้อำนวยการศูนย์พัฒนาเด็กเล็ก	-	๑	๑	๑	+๑	-	-	ว่าง ๑ ต.ค.๖๖
ครู (ปฏิบัติหน้าที่ ณ ศูนย์พัฒนาเด็กเล็ก) วิทยฐานะ ครูชำนาญการ	๑	๑	๑	๑	-	-	-	
ครูผู้ช่วย (ปฏิบัติหน้าที่ ณ ศูนย์พัฒนาเด็กเล็ก)	๑	๑	๑	๑	-	-	-	ว่าง ๑ พ.ย. ๖๔ กรมสรรหา
พนักงานจ้างทั่วไป								
ผู้ดูแลเด็ก (พนักงานจ้างทั่วไป)	๑	๑	๑	๑	-	-	-	
ผู้ดูแลเด็ก (พนักงานจ้างทั่วไป)	๑	๑	๑	๑	-	-	-	
รวม	๗	๙	๙	๙	+๒	-	-	
กองสวัสดิการสังคม (๑๑)								
ผู้อำนวยการกองสวัสดิการสังคม (นักบริหารงานสวัสดิการสังคม ระดับต้น)	๑	๑	๑	๑	-	-	-	
นักพัฒนาชุมชนปฏิบัติการ/ชำนาญการ	๑	๑	๑	๑	-	-	-	
เจ้าพนักงานธุรการปฏิบัติงาน/ ชำนาญงาน	๑	๑	๑	๑	-	-	-	
พนักงานจ้างตามภารกิจ								
ผู้ช่วยนักพัฒนาชุมชน (พนักงานจ้างตามภารกิจ)	๑	๑	๑	๑	-	-	-	
พนักงานจ้างทั่วไป								
คนงานทั่วไป	๑	๑	๑	๑	-	-	-	
รวม	๕	๕	๕	๕	-	-	-	
หน่วยตรวจสอบภายใน (๑๒)								
นักวิชาการตรวจสอบภายใน (ปฏิบัติการ/ชำนาญการ)	๑	๑	๑	๑	-	-	-	ว่าง ๑๔ ม.ค.๖๔
รวม	๑	๑	๑	๑	-	-	-	
รวมทั้งสิ้น	๖๔	๖๗	๖๙	๖๙	+๓	+๒	-	

๙. การค่าใช้จ่ายเกี่ยวกับเงินเดือนและประโยชน์ตอบแทนอื่น

ที่	ชื่อสายงาน	ระดับตำแหน่ง	จำนวนทั้งหมด	จำนวนที่มีอยู่ปัจจุบัน		อัตราค่าจ้างที่คาดว่าจะต้อง ใช้ในช่วงระยะ ๓ ปีข้างหน้า			อัตราการสังคม เก็บ/ลด			การค่าใช้จ่ายที่เพิ่มขึ้น(๒)			ค่าใช้จ่ายรวม(๓)			หมายเหตุ			
				จำนวน (คน)	เงินเดือน(๑)	เงินประจำ ตำแหน่ง(๒)	๒๕๖๗	๒๕๖๘	๒๕๖๙	๒๕๖๗	๒๕๖๘	๒๕๖๙	๒๕๖๗	๒๕๖๘	๒๕๖๙	๒๕๖๗	๒๕๖๘		๒๕๖๙		
	กองสาธารณสุขและ สิ่งแวดล้อม(๐๖)																				
๕๖	ผู้อำนวยการกอง สาธารณสุขและสิ่งแวดล้อม (นักบริหารงานสาธารณสุข)	คณ	๑		๑๓๓,๖๐๐	๕๖๐,๐๐๐	๑	๑	-	๑๓,๖๖๐	๑๓,๖๖๐	๑๓,๖๖๐	๑๓,๖๖๐	๑๓,๖๖๐	๑๓,๖๖๐	๑๓,๖๖๐	๑๓,๖๖๐	๑๓,๖๖๐	๑๓,๖๖๐	ว่าง	
๕๗	นักวิชาการสาธารณสุข	ปก./ชก.	๑	๑	๕๖๓,๖๕๐	๒๓๐,๐๐๐	๑	๑	-	๑๓,๓๒๐	๑๓,๐๘๐	๑๓,๐๘๐	๑๓,๐๘๐	๑๓,๐๘๐	๑๓,๐๘๐	๑๓,๐๘๐	๑๓,๐๘๐	๑๓,๐๘๐	๑๓,๐๘๐	๓๕,๗๗๐	
๕๘	เจ้าพนักงานธุรการ	บ.จ./ชง.	๑	๑	๐	๐	๑	๑	๑	๑๓,๕๓๐	๑๓,๕๓๐	๑๓,๕๓๐	๑๓,๕๓๐	๑๓,๕๓๐	๑๓,๕๓๐	๑๓,๕๓๐	๑๓,๕๓๐	๑๓,๕๓๐	๑๓,๕๓๐	๒๓๗,๐๓๐	
๕๙	พนักงานช่างควบคุมการจราจร		๑	๑	๒๐๗,๖๐๐		๑	๑	-	๑๓,๖๘๐	๑๓,๖๘๐	๑๓,๖๘๐	๑๓,๖๘๐	๑๓,๖๘๐	๑๓,๖๘๐	๑๓,๖๘๐	๑๓,๖๘๐	๑๓,๖๘๐	๑๓,๖๘๐	๑๓,๓๐๐	
๕๐	พนักงานขับรถ		๑	๑	๑๐๘,๐๐๐		๑	๑	-	๐	๐	๐	๐	๐	๐	๐	๐	๐	๐	๑๐,๐๐๐	
๕๑	พนักงานขับเครื่องกลขนถ่าย		๑	๑	๑๐๘,๐๐๐		๑	๑	-	๐	๐	๐	๐	๐	๐	๐	๐	๐	๐	๑๐,๐๐๐	
๕๒	คนงานประจำเขต		๑	๑	๑๐๘,๐๐๐		๑	๑	-	๐	๐	๐	๐	๐	๐	๐	๐	๐	๐	๑๐,๐๐๐	
๕๓	คนงานประจำเขต		๑	๑	๑๐๘,๐๐๐		๑	๑	-	๐	๐	๐	๐	๐	๐	๐	๐	๐	๐	๑๐,๐๐๐	
๕๔	คนงานทั่วไป		๑	๑	๑๐๘,๐๐๐		๑	๑	-	๐	๐	๐	๐	๐	๐	๐	๐	๐	๐	๑๐,๐๐๐	
๕๕	กองการศึกษา ศาสนา และวัฒนธรรม(๐๔)																				
๕๕	ผู้อำนวยการกองการศึกษา ศาสนาและวัฒนธรรม (นักบริหารงานการศึกษา)	คณ	๑	๑	๕๖๖,๒๕๐	๕๖๐,๐๐๐	๑	๑	-	๑๓,๐๘๐	๑๓,๓๒๐	๑๓,๓๒๐	๑๓,๓๒๐	๑๓,๓๒๐	๑๓,๓๒๐	๑๓,๓๒๐	๑๓,๓๒๐	๑๓,๓๒๐	๑๓,๓๒๐	๑๓,๓๒๐	๓๘,๕๖๐
๕๖	นักวิชาการศึกษา	คณ	๑	๑	๑๕๕,๓๒๐		๑	๑	-	๑๒,๐๐๐	๑๒,๐๐๐	๑๒,๐๐๐	๑๒,๐๐๐	๑๒,๐๐๐	๑๒,๐๐๐	๑๒,๐๐๐	๑๒,๐๐๐	๑๒,๐๐๐	๑๒,๐๐๐	๑๒,๐๐๐	ว่าง
๕๗	เจ้าพนักงานธุรการ	บ.จ./ชง.	๑	๑	๐		๑	๑	๑	๑๓,๕๓๐	๑๓,๕๓๐	๑๓,๕๓๐	๑๓,๕๓๐	๑๓,๕๓๐	๑๓,๕๓๐	๑๓,๕๓๐	๑๓,๕๓๐	๑๓,๕๓๐	๑๓,๕๓๐	๑๓,๕๓๐	ว่าง
๕๘	พนักงานช่างควบคุมการจราจร		๑	๑	๒๐๗,๖๐๐		๑	๑	-	๑๓,๖๘๐	๑๓,๖๘๐	๑๓,๖๘๐	๑๓,๖๘๐	๑๓,๖๘๐	๑๓,๖๘๐	๑๓,๖๘๐	๑๓,๖๘๐	๑๓,๖๘๐	๑๓,๖๘๐	๑๓,๓๐๐	
๕๙	ผู้อำนวยการศูนย์พัฒนาเด็กเล็ก		๑	๑			๑	๑	-	๑๓,๖๘๐	๑๓,๖๘๐	๑๓,๖๘๐	๑๓,๖๘๐	๑๓,๖๘๐	๑๓,๖๘๐	๑๓,๖๘๐	๑๓,๖๘๐	๑๓,๖๘๐	๑๓,๖๘๐	๑๓,๓๐๐	
๖๐	ครู (ปฏิบัติหน้าที่ ณ ศูนย์พัฒนาเด็กเล็ก)	ว.ศ.ครูชก.	๑	๑			๑	๑	-	๐	๐	๐	๐	๐	๐	๐	๐	๐	๐	๐	จ่ายจากเงินอุดหนุน
			๑	๑			๑	๑	-	๐	๐	๐	๐	๐	๐	๐	๐	๐	๐	๐	จ่ายจากเงินอุดหนุน

ภาระค่าใช้จ่ายเกี่ยวกับเงินต้นและประโยชน์ตอบแทนอื่น

ชื่อสายงาน	ระดับตำแหน่ง	จำนวนทั้งหมด	จำนวนที่มีอยู่ปัจจุบัน		อัตราตำแหน่งที่คาดว่าจะต้อง ใช้ในระยะเวลา ๓ ปีข้างหน้า			อัตรากำลังคน เพิ่ม/ลด			ภาระค่าใช้จ่ายที่เพิ่มขึ้น(๒)			ค่าใช้จ่ายรวม(๓)		หมายเหตุ	
			จำนวน (คน)	เงินเดือน(๑)	เงินประจำ ตำแหน่ง(๒)	๒๕๖๗	๒๕๖๘	๒๕๖๙	๒๕๖๗	๒๕๖๘	๒๕๖๙	๒๕๖๗	๒๕๖๘	๒๕๖๙	๒๕๖๗		๒๕๖๘
ศูนย์พัฒนาเด็ก อบต.คลองเรือ (ต่อ)	-	๑	-	-	-	๑	๑	๑	๑	๑	๑	๑	๑	๑	๑	๑	ว่าง จาก เงินอุดหนุน
ครูผู้ช่วย (ปฏิบัติหน้าที่ ณ ศูนย์พัฒนาเด็กเล็ก)	-	๑	-	-	-	๑	๑	๑	๑	๑	๑	๑	๑	๑	๑	๑	
พนักงานจ้างทั่วไป	-	๑	-	-	-	๑	๑	๑	๑	๑	๑	๑	๑	๑	๑	๑	
ผู้ดูแลเด็ก	-	๑	๑๐๘,๐๐๐			๑	๑	๑	๑	๑	๑	๑	๑	๑	๑	๑	๓๐๘,๐๐๐
ผู้ดูแลเด็ก	-	๑	๑๐๘,๐๐๐			๑	๑	๑	๑	๑	๑	๑	๑	๑	๑	๑	๓๐๘,๐๐๐
กองสวัสดิการสังคม(๑๑)																	
พนักงานส่วนตำบล																	
ผู้อำนวยการกองสวัสดิการสังคม		๑	๔๑๖,๑๖๐	๔๒,๐๐๐		๑	๑	๑	๑	๑	๑	๑	๑	๑	๑	๑	๕๕๗,๗๖๐
(นักบริหารงานสวัสดิการสังคม)																	
นักพัฒนาชุมชน	ป.ก./ช.ก.	๑	๕๒๗,๒๕๐			๑	๑	๑	๑	๑	๑	๑	๑	๑	๑	๑	๕๕๕,๖๕๐
เจ้าพนักงานธุรการ	ป.ก./ช.ก.	๑	๒๐๓,๐๕๐			๑	๑	๑	๑	๑	๑	๑	๑	๑	๑	๑	๒๐๗,๒๕๐
พนักงานจ้างตามภารกิจ																	
ผู้ช่วยนักพัฒนาชุมชน	-	๑	๓๐๓,๖๐๐			๑	๑	๑	๑	๑	๑	๑	๑	๑	๑	๑	๓๐๗,๒๕๐
พนักงานจ้างทั่วไป																	
คนงานทั่วไป	-	๑	๑๐๘,๐๐๐			๑	๑	๑	๑	๑	๑	๑	๑	๑	๑	๑	๑๐๘,๐๐๐
หน่วยตรวจสอดแนมภายใน (๑๒)																	
นักวิชาการตรวจสอบภายใน	ป.ก./ช.ก.	๑	๓๕๕,๓๒๐			๑	๑	๑	๑	๑	๑	๑	๑	๑	๑	๑	๓๕๕,๓๒๐
(รวม)		๓๐	๑๘,๘๗๖,๕๒๐			๓๐	๓๐	๓๐	๓๐	๓๐	๓๐	๓๐	๓๐	๓๐	๓๐	๓๐	๒๐,๖๖๖,๕๒๐
(สำหรับงานการประโยชน์ ตอบแทนอื่น ๑๕%)																	
รวมเป็นค่าใช้จ่ายบุคคลทั้งสิ้น																	
(๒) คิดเป็นร้อยละ๕๐ ของงบประมาณรายจ่ายประจำปี																	
งบประมาณรายจ่ายประจำปี																	

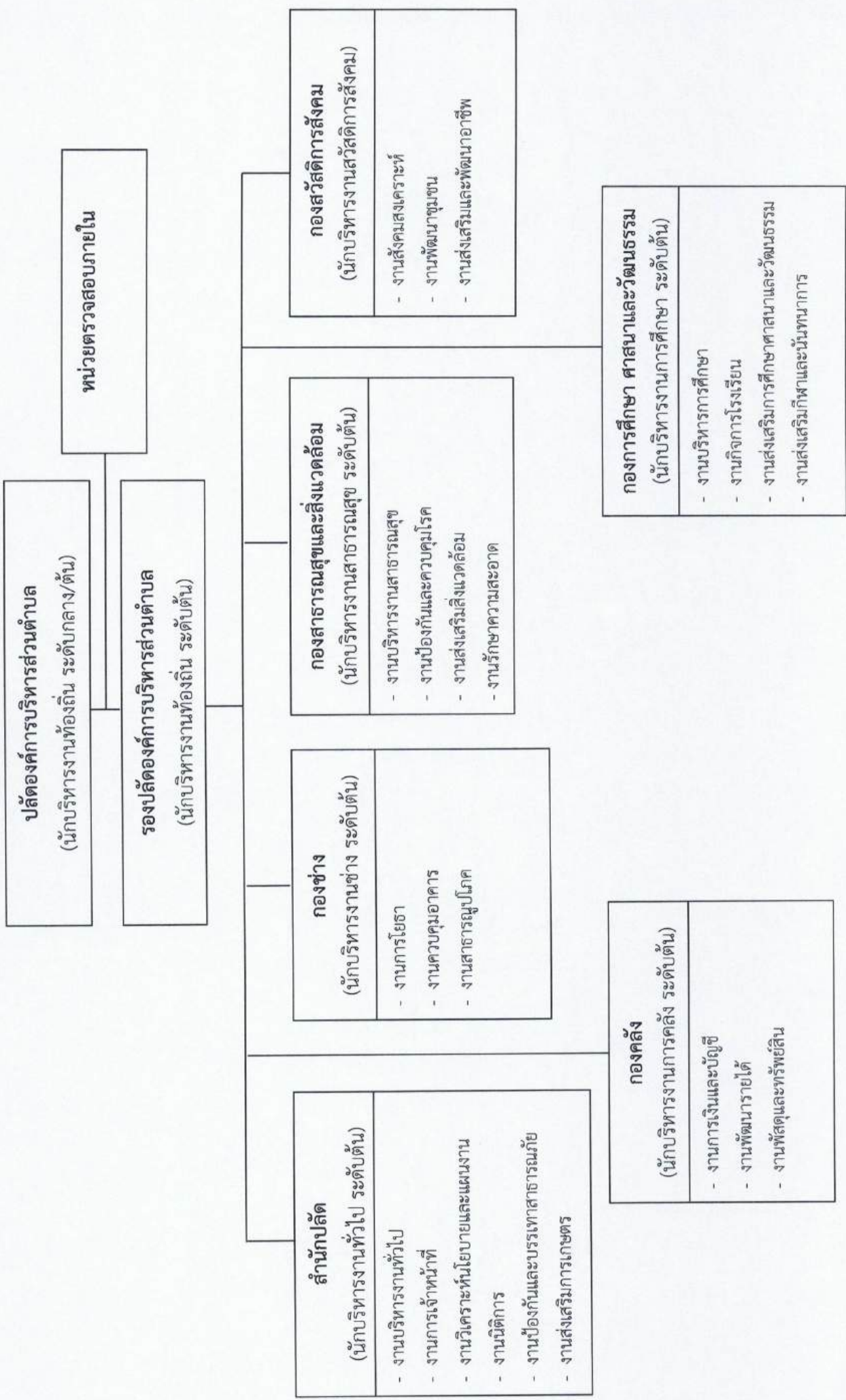
หมายเหตุ งบประมาณรายจ่ายประจำปี ๒๕๖๖ ๕๐,๒๐๐,๐๐๐ บาท (ใช้ฐานรายจ่ายตามงบประมาณรายจ่ายประจำปีงบประมาณ ๒๕๖๖ บาทเพิ่ม ร้อยละ ๕ เป็นฐานการคำนวณ = ๕๐,๒๐๐,๐๐๐ บาท + ๕%)

งบประมาณรายจ่ายประจำปี ๒๕๖๗ ๕๒,๗๑๐,๐๐๐ บาท (ประมาณการเพิ่มขึ้นร้อยละ ๕ ของงบประมาณรายจ่ายประจำปี ๒๕๖๖)

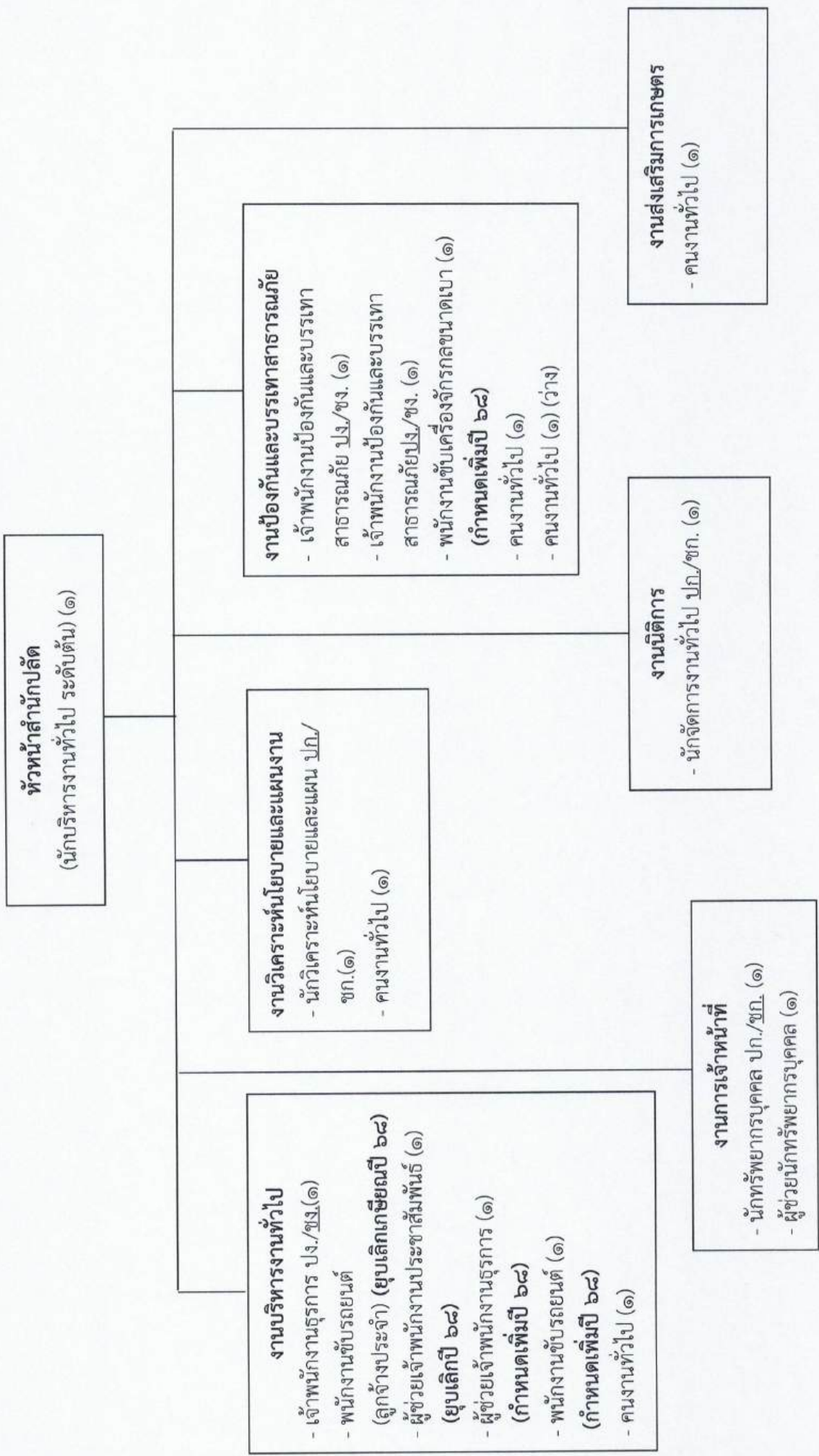
งบประมาณรายจ่ายประจำปี ๒๕๖๘ ๕๕,๓๔๕,๕๐๐ บาท (ประมาณการเพิ่มขึ้นร้อยละ ๕ ของงบประมาณรายจ่ายประจำปี ๒๕๖๗)

งบประมาณรายจ่ายประจำปี ๒๕๖๙ ๕๘,๑๑๖,๓๗๕ บาท (ประมาณการเพิ่มขึ้นร้อยละ ๕ ของงบประมาณรายจ่ายประจำปี ๒๕๖๘)

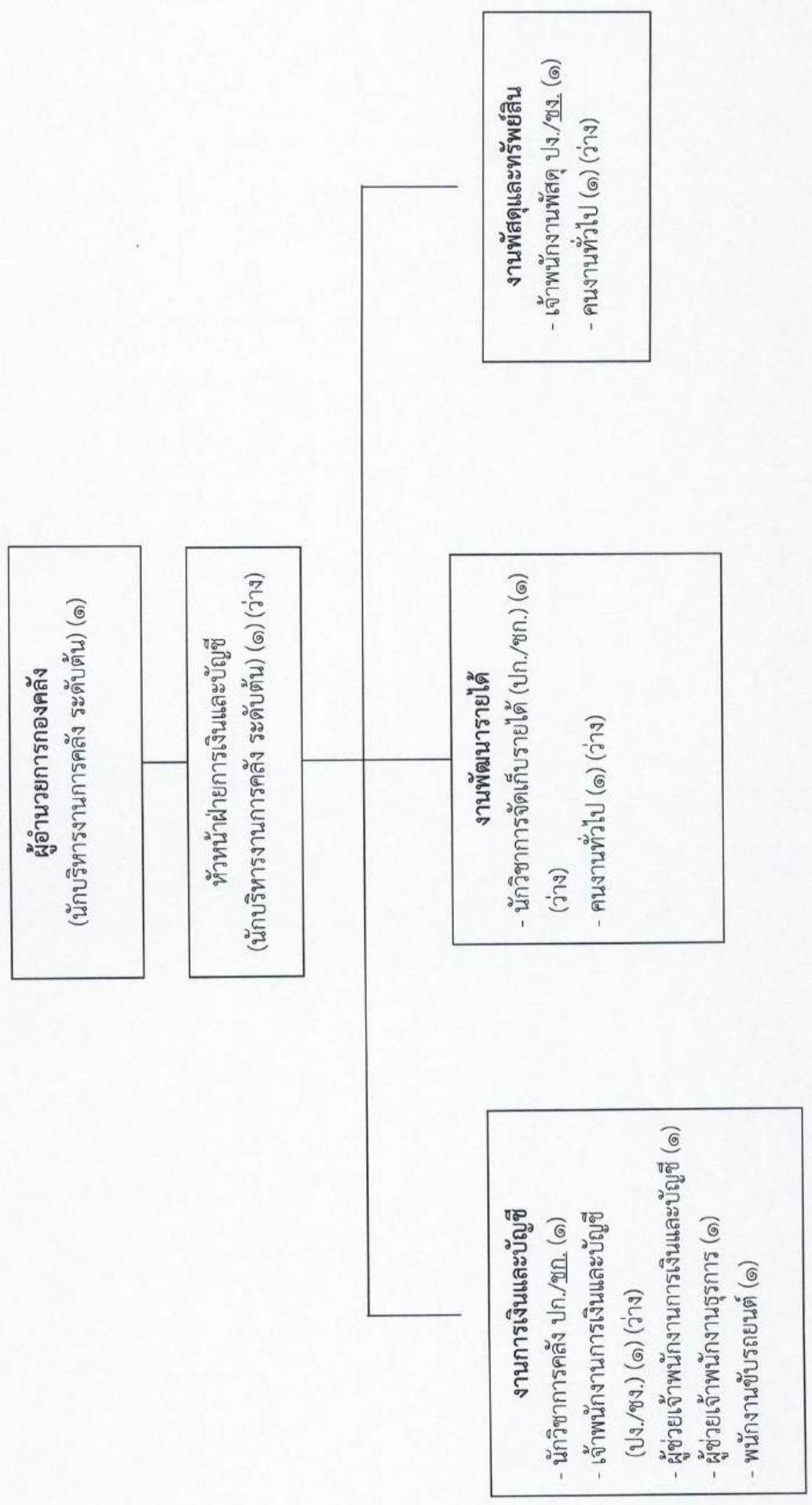
หลังกำหนด/ปรับปรุงตำแหน่ง
 ๑๐. แผนภูมิโครงสร้างการแบ่งส่วนราชการตามแผนอัตรากำลัง ๓ ปี (พ.ศ. ๒๕๖๗ - ๒๕๖๙)
 โครงสร้างส่วนราชการองค์การบริหารส่วนตำบลคลองเรือ



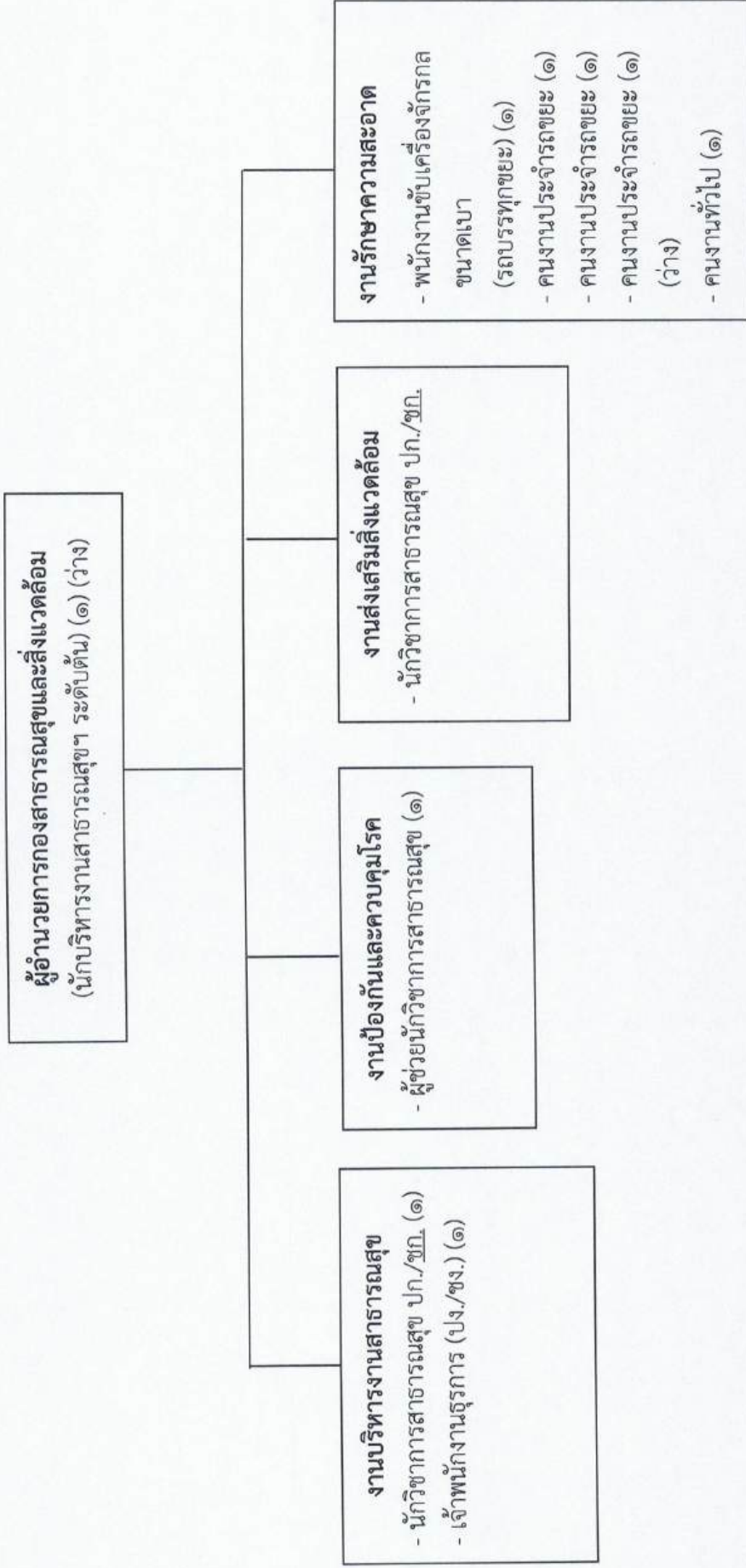
โครงสร้างสำนักปลัด องค์การบริหารส่วนตำบลคลองเรือ



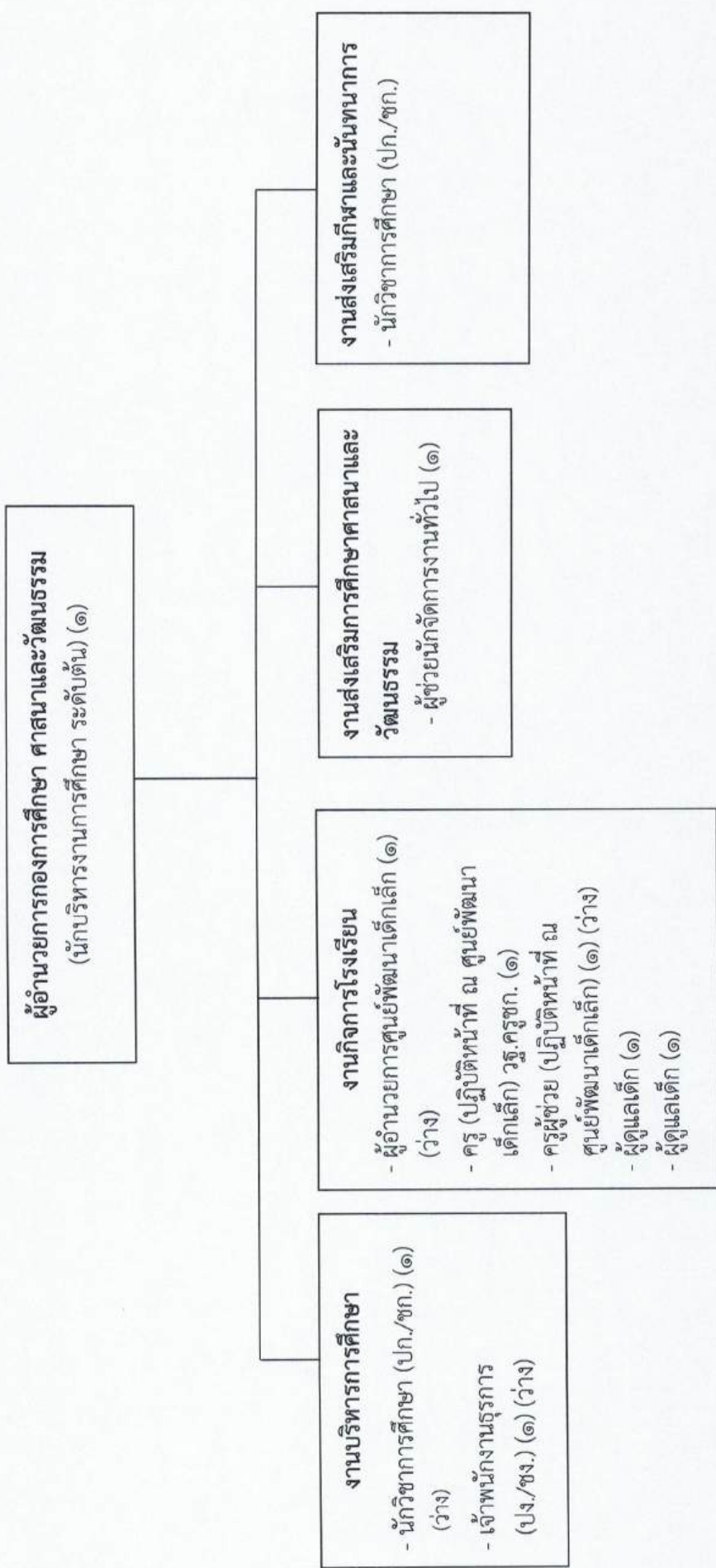
โครงสร้างองค์กรบริหารส่วนตำบลคลองเรือ



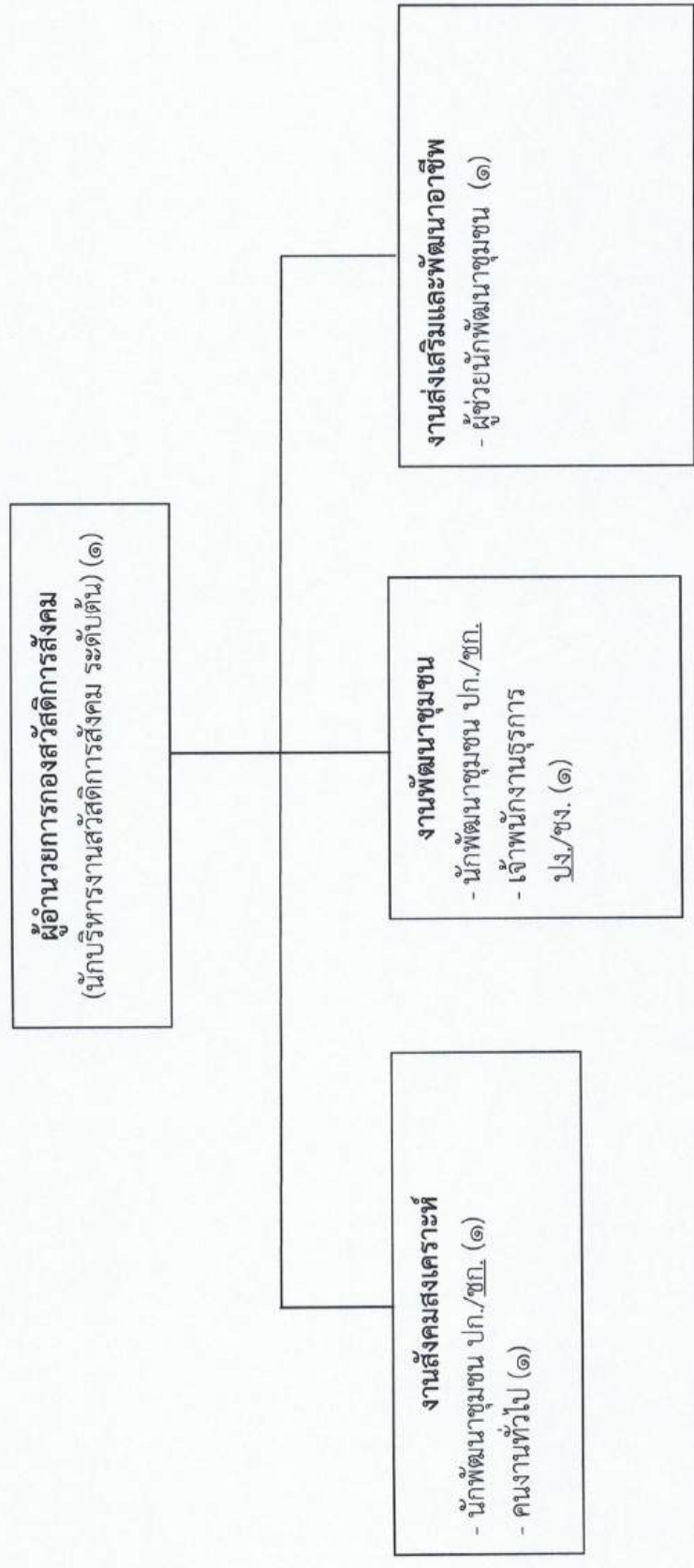
โครงสร้างกองสาธารณสุขและสิ่งแวดล้อม องค์การบริหารส่วนตำบลคลองเรือ



โครงสร้างกองการศึกษา ศาสนาและวัฒนธรรม องค์การบริหารส่วนตำบลคลองเรือ



โครงสร้างกองสวัสดิการสังคม องค์การบริหารส่วนตำบลคลองเรือ



โครงสร้างหน่วยตรวจสอบภายใน องค์การบริหารส่วนตำบลคลองเรือ

หน่วยตรวจสอบภายใน

- นักวิชาการตรวจสอบภายใน ปก./ชก.
(๑) (ว่าง)

๑๑. บัญชีแสดงจัดคนลงสู่ตำแหน่งและภารกิจกำหนดเลขที่ตำแหน่งในส่วนราชการ

ที่	ชื่อสกุล	คุณวุฒิการศึกษา	กรอบอัตราจ้างเดิม			กรอบอัตราจ้างใหม่			เงินเดือน			หมายเหตุ
			เลขที่ตำแหน่ง	ตำแหน่ง	ระดับ	เลขที่ตำแหน่ง	ตำแหน่ง	ระดับ	เงินเดือน	เงินประจำตำแหน่ง	เงินเพิ่มอื่นๆ ค่าตอบแทน	
๑	นางสาวสวหา ทวีพจน์รัตน์	ปริญญาโท	๒๒-๓-๐๐-๑๑๑๑-๐๐๕	ปลัดองค์การบริหารส่วนตำบล (นักบริหารงานองค์การบริหารส่วนตำบล)	กลาง	๒๒-๓-๐๐-๑๑๑๑-๐๐๕	ปลัดองค์การบริหารส่วนตำบล (นักบริหารงานท้องถิ่น)	กลาง/ ต้น	๕๑,๐๐๐.๐๐ (๕๑,๐๐๐x๑๒)	๕๕,๐๐๐.๐๐ (๕๕,๐๐๐x๑๒)	๕๕,๐๐๐.๐๐ (๕๕,๐๐๐x๑๒)	ว่าง
๒	นางสาวจันทนา ทวีพจน์รัตน์	ปริญญาโท	๒๒-๓-๐๐-๑๑๑๑-๐๐๕	รองปลัดองค์การบริหารส่วนตำบล (นักบริหารงานองค์การบริหารส่วนตำบล)	ต้น	๒๒-๓-๐๐-๑๑๑๑-๐๐๕	รองปลัดองค์การบริหารส่วนตำบล (นักบริหารงานท้องถิ่น)	ต้น	๔๖,๕๐๐.๐๐ (๓๘,๕๐๐x๑๒)	๕๐,๐๐๐.๐๐ (๓๘,๕๐๐x๑๒)	-	
๓	นางศิริวรรณ เขียวคำ	ปริญญาโท	๒๒-๓-๐๐-๑๑๑๑-๐๐๕	หัวหน้าสำนักงานสถิติ (นักบริหารงานทั่วไป)	ต้น	๒๒-๓-๐๐-๑๑๑๑-๐๐๕	หัวหน้าสำนักงานสถิติ (นักบริหารงานทั่วไป)	ต้น	๔๒,๐๐๐.๐๐ (๓๕,๒๒๐x๑๒)	๔๖,๐๐๐.๐๐ (๓๕,๒๒๐x๑๒)	-	
๔	นางสาวจันทนา มาลา	ปริญญาโท	๒๒-๓-๐๐-๑๑๑๑-๐๐๕	นักทรัพยากรบุคคล	ป.๒/ช.๒	๒๒-๓-๐๐-๑๑๑๑-๐๐๕	นักทรัพยากรบุคคล	ป.๒/ช.๒	๓๘,๘๕๐.๐๐ (๓๒,๕๕๐x๑๒)	๔๒,๐๐๐.๐๐ (๓๒,๕๕๐x๑๒)	-	
๕	นางสาวศิริวรรณ บุญญาเจริญ	ปริญญาตรี	๒๒-๓-๐๐-๑๑๑๑-๐๐๕	นักวิเคราะห์นโยบายและแผน	ป.๒/ช.๒	๒๒-๓-๐๐-๑๑๑๑-๐๐๕	นักวิเคราะห์นโยบายและแผน	ป.๒/ช.๒	๒๘,๕๐๐.๐๐ (๒๐,๓๕๐x๑๒)	๓๒,๐๐๐.๐๐ (๒๐,๓๕๐x๑๒)	-	
๖	นางสาวศิริวรรณ ศันศิริภานนท์	ปริญญาตรี	๒๒-๓-๐๐-๑๑๑๑-๐๐๕	นักจัดการงานทั่วไป	ป.๒/ช.๒	๒๒-๓-๐๐-๑๑๑๑-๐๐๕	นักจัดการงานทั่วไป	ป.๒/ช.๒	๒๗,๕๐๐.๐๐ (๒๑,๕๐๐x๑๒)	๓๑,๐๐๐.๐๐ (๒๑,๕๐๐x๑๒)	-	
๗	นางสาวศิริวรรณ มาลีนิ	ป.๒๕	๒๒-๓-๐๐-๑๑๑๑-๐๐๕	เจ้าพนักงานธุรการ	ป.๒/ช.๒	๒๒-๓-๐๐-๑๑๑๑-๐๐๕	เจ้าพนักงานธุรการ	ป.๒/ช.๒	๒๕,๕๐๐.๐๐ (๒๑,๕๐๐x๑๒)	๒๘,๕๐๐.๐๐ (๒๑,๕๐๐x๑๒)	-	
๘	นายเกษยา หุมหึ่ง	ป.๒๕	๒๒-๓-๐๐-๑๑๑๑-๐๐๕	เจ้าพนักงานป้องกันและบรรเทาสาธารณภัย	ป.๒/ช.๒	๒๒-๓-๐๐-๑๑๑๑-๐๐๕	เจ้าพนักงานป้องกันและบรรเทาสาธารณภัย	ป.๒/ช.๒	๒๕,๕๐๐.๐๐ (๒๑,๕๐๐x๑๒)	๒๘,๕๐๐.๐๐ (๒๑,๕๐๐x๑๒)	-	
๙	นางสาวศิริวรรณ หุมหึ่ง	ป.๒๕	๒๒-๓-๐๐-๑๑๑๑-๐๐๕	เจ้าพนักงานป้องกันและบรรเทาสาธารณภัย	ป.๒/ช.๒	๒๒-๓-๐๐-๑๑๑๑-๐๐๕	เจ้าพนักงานป้องกันและบรรเทาสาธารณภัย	ป.๒/ช.๒	๒๕,๕๐๐.๐๐ (๒๑,๕๐๐x๑๒)	๒๘,๕๐๐.๐๐ (๒๑,๕๐๐x๑๒)	-	ว่าง
๑๐	นางสาวศิริวรรณ หุมหึ่ง	ปริญญาตรี	๒๒-๓-๐๐-๑๑๑๑-๐๐๕	พนักงานขับรถยนต์	-	๒๒-๓-๐๐-๑๑๑๑-๐๐๕	พนักงานขับรถยนต์	-	-	-	-	ยุบเลิก
๑๑	นางสาวศิริวรรณ หุมหึ่ง	ปริญญาตรี	๒๒-๓-๐๐-๑๑๑๑-๐๐๕	ผู้ช่วยนักทรัพยากรบุคคล	-	๒๒-๓-๐๐-๑๑๑๑-๐๐๕	ผู้ช่วยนักทรัพยากรบุคคล	-	๒๗,๕๐๐.๐๐ (๒๒,๕๐๐x๑๒)	-	-	
๑๒	นางสาวศิริวรรณ หุมหึ่ง	ปริญญาตรี	๒๒-๓-๐๐-๑๑๑๑-๐๐๕	ผู้ช่วยเจ้าพนักงานประชาสัมพันธ์	-	๒๒-๓-๐๐-๑๑๑๑-๐๐๕	ผู้ช่วยเจ้าพนักงานประชาสัมพันธ์	-	๓๗,๐๐๐.๐๐ (๓๒,๕๐๐x๑๒)	-	-	ยุบเลิกปี ๖๕
๑๓	นางสาวศิริวรรณ หุมหึ่ง	-	๒๒-๓-๐๐-๑๑๑๑-๐๐๕	ผู้ช่วยเจ้าพนักงานธุรการ	-	๒๒-๓-๐๐-๑๑๑๑-๐๐๕	ผู้ช่วยเจ้าพนักงานธุรการ	-	๓๕,๐๐๐.๐๐ (๓๑,๕๐๐x๑๒)	-	-	กำหนดเพิ่ม ๖๕
๑๔	นางสาวศิริวรรณ หุมหึ่ง	-	๒๒-๓-๐๐-๑๑๑๑-๐๐๕	พนักงานขับรถยนต์	-	๒๒-๓-๐๐-๑๑๑๑-๐๐๕	พนักงานขับรถยนต์	-	๓๐,๕๐๐.๐๐ (๒๕,๐๐๐x๑๒)	-	-	กำหนดเพิ่ม ๖๕
๑๕	นางสาวศิริวรรณ หุมหึ่ง	ม.๖	๒๒-๓-๐๐-๑๑๑๑-๐๐๕	คนงานทั่วไป	-	๒๒-๓-๐๐-๑๑๑๑-๐๐๕	คนงานทั่วไป	-	๑๐,๕๐๐.๐๐ (๕,๐๐๐x๑๒)	-	-	กำหนดเพิ่ม ๖๕
๑๖	นางสาวศิริวรรณ หุมหึ่ง	ม.๖	๒๒-๓-๐๐-๑๑๑๑-๐๐๕	คนงานทั่วไป	-	๒๒-๓-๐๐-๑๑๑๑-๐๐๕	คนงานทั่วไป	-	๑๐,๕๐๐.๐๐ (๕,๐๐๐x๑๒)	-	-	กำหนดเพิ่ม ๖๕
๑๗	นางสาวศิริวรรณ หุมหึ่ง	ม.๖	๒๒-๓-๐๐-๑๑๑๑-๐๐๕	คนงานทั่วไป	-	๒๒-๓-๐๐-๑๑๑๑-๐๐๕	คนงานทั่วไป	-	๑๐,๕๐๐.๐๐ (๕,๐๐๐x๑๒)	-	-	กำหนดเพิ่ม ๖๕

ที่	ชื่อ-สกุล	คุณวุฒิการศึกษา	กรอบอัตราค่าจ้างเดิม			กรอบอัตราค่าจ้างใหม่			เงินเดือน			หมายเหตุ
			เลขที่ตำแหน่ง	ตำแหน่ง	ระดับ	เลขที่ตำแหน่ง	ตำแหน่ง	ระดับ	เงินเดือน	เงินประจำตำแหน่ง	เงินขั้นบันไดค่าตอบแทน	
๑๖	นายปณิต (ต่อ) นายพิงชู สุวรรณสิทธิ์	-	-	คนงานทั่วไป	-	คนงานทั่วไป	-	๑๐๘,๐๐๐.๐๐ (๙,๐๐๐x๑๒)	-	-	-	
๑๗	นางสาววิธราภา ตะมัยทอง	ปริญญาตรี	-	คนงานทั่วไป	-	คนงานทั่วไป	-	๑๐๘,๐๐๐.๐๐ (๙,๐๐๐x๑๒)	-	-	-	
๑๘	-	-	-	คนงานทั่วไป	-	คนงานทั่วไป	-	๑๐๘,๐๐๐.๐๐ (๙,๐๐๐x๑๒)	-	-	-	ว่าง
๑๙	นางสาวนัย้อย วิมาโน	ปริญญาโท	๒๓-๓-๐๔-๒๑๒-๐๑๑	ผู้อำนวยการกองคลัง (นักบริหารงานการคลัง)	ค.บ	กองคลัง ๒๓-๓-๐๔-๒๑๒-๐๑๑	ผู้อำนวยการกองคลัง (นักบริหารงานการคลัง)	๕๕๘,๘๒๐.๐๐ (๓๗,๕๑๐x๑๒)	๕๕,๐๐๐.๐๐ (๓,๕๐๐x๑๒)	-	-	
๒๐	-	-	๒๓-๓-๐๔-๒๑๒-๐๑๒	หัวหน้าฝ่ายการเงินและบัญชี (นักบริหารงานการคลัง)	ค.บ	๒๓-๓-๐๔-๒๑๒-๐๑๒	หัวหน้าฝ่ายการเงินและบัญชี (นักบริหารงานการคลัง)	๓๕๕,๓๒๐.๐๐ (๒๗,๖๑๐x๑๒)	๑๘,๐๐๐.๐๐ (๑,๕๐๐x๑๒)	-	-	ว่าง
๒๑	นางมาทพร อิงกร	ปริญญาตรี	๒๓-๓-๐๔-๒๑๑-๐๑๑	นักวิชาการคลัง	ป.ก./พ.อ.	๒๓-๓-๐๔-๒๑๑-๐๑๑	นักวิชาการคลัง	๓๒๓,๘๖๐.๐๐ (๒๗,๘๘๐x๑๒)	-	-	-	
๒๒	นางสาวทวิตรี เพ็ชรดา	ป.ส.	๒๓-๓-๐๔-๕๒๑๑-๐๑๑	เจ้าพนักงานพัสดุ	ป.ง./ช.ง.	๒๓-๓-๐๔-๕๒๑๓-๐๑๑	เจ้าพนักงานพัสดุ	๒๒๑,๒๘๐.๐๐ (๑๘,๔๔๐x๑๒)	-	-	-	
๒๓	-	-	๒๓-๓-๐๔-๕๒๑๑-๐๑๑	เจ้าพนักงานการเงินและบัญชี	ป.ง./ช.ง.	๒๓-๓-๐๔-๕๒๑๑-๐๑๑	เจ้าพนักงานการเงินและบัญชี	๒๗๗,๖๐๐.๐๐ (๒๓,๘๕๐x๑๒)	-	-	-	ว่าง
๒๔	-	-	๒๓-๓-๐๔-๕๒๑๑-๐๑๑	นักวิชาการจัดเก็บรายได้	ป.ก./ช.ก.	๒๓-๓-๐๔-๕๒๑๑-๐๑๑	นักวิชาการจัดเก็บรายได้	๓๕๕,๓๒๐.๐๐ (๒๙,๖๑๐x๑๒)	-	-	-	ว่าง
๒๕	พนักงานช่างสนามการกีฬา นางสาวชวนพิศ บัวหลาย	ปริญญาตรี	-	ผู้ช่วยเจ้าพนักงานการเงินและบัญชี	-	-	ผู้ช่วยเจ้าพนักงานการเงินและบัญชี	๑๓๘,๐๐๐.๐๐ (๑๑,๕๐๐x๑๒)	-	-	-	
๒๖	นางสาวพัชรา ศรีมีณี	ป.ส.	-	ผู้ช่วยเจ้าพนักงานธุรการ	-	-	ผู้ช่วยเจ้าพนักงานธุรการ	๑๓๘,๐๐๐.๐๐ (๑๑,๕๐๐x๑๒)	-	-	-	
๒๗	พนักงานช่างทั่วไป นายไพฑูรย์ พิลาชัย	ม.๓	-	พนักงานขับรถยนต์	-	พนักงานช่าง	พนักงานขับรถยนต์	๑๐๘,๐๐๐.๐๐ (๙,๐๐๐x๑๒)	-	-	-	
๒๘	-	-	-	คนงานทั่วไป	-	คนงานทั่วไป	-	๑๐๘,๐๐๐.๐๐ (๙,๐๐๐x๑๒)	-	-	-	ว่าง

ที่	ชื่อ-สกุล	คุณวุฒิการศึกษา	กรอบอัตราค่าจ้างเดิม			กรอบอัตราค่าจ้างใหม่			เงินเดือน			หมายเหตุ
			เลขที่ตำแหน่ง	ตำแหน่ง	ระดับ	เลขที่ตำแหน่ง	ตำแหน่ง	ระดับ	เงินเดือน	เงินประจำตำแหน่ง	เงินเพิ่มอื่นๆ ค่าตอบแทน	
๒๙	กมลธลิ่ง (ต่อ) พนัญชานางค์แก้วไป			คนงานทั่วไป	-		คนงานทั่วไป	-	๑๐๘,๐๐๐.๐๐ (๙,๐๐๐x๑๒)	-	-	ว่าง
๓๐	กมลช่าง (๑๕) นายวิชัยบุรี เพ็ญสุวรรณ	ปริญญาตรี	๒๓-๓-๐๕-๒๑๑๓-๐๐๑	ผู้อำนวยการช่าง (นักบริหารงานช่าง)	คัม	กมลช่าง ๒๓-๓-๐๕-๒๑๑๓-๐๐๑	ผู้อำนวยการช่าง (นักบริหารงานช่าง)	คัม	๙๙๕,๕๖๐.๐๐ (๓๙,๖๓๐x๑๒)	๕๒,๐๐๐.๐๐ (๓,๕๐๐x๑๒)	-	
๓๑			๒๓-๓-๐๕-๓๗๐๑-๐๐๓	วิศวกรโยธา	ป.ก/ช.ก.	๒๓-๓-๐๕-๓๗๐๑-๐๐๓	วิศวกรโยธา	ป.ก/ช.ก.	๓๕๕,๙๒๐.๐๐ (๒๙,๖๖๐x๑๒)	-	-	ว่าง
๓๒			๒๓-๓-๐๕-๔๗๐๑-๐๐๓	นายช่างโยธา	ป.ม/ช.ก.	๒๓-๓-๐๕-๔๗๐๑-๐๐๓	นายช่างโยธา	ป.ม/ช.ก.	๒๗๙,๙๐๐.๐๐ (๒๓,๖๕๐x๑๒)	-	-	ว่าง
๓๓	นางสาวณัฐิชา อุ้มสิริพร	ปริญญาตรี	๒๓-๓-๐๕-๔๑๑๑-๐๐๒	เจ้าพนักงานธุรการ	ป.ม/ช.ก.	๒๓-๓-๐๕-๔๑๑๑-๐๐๒	เจ้าพนักงานธุรการ	ป.ม/ช.ก.	๓๗๕,๙๒๐.๐๐ (๓๑,๒๖๐x๑๒)	-	-	
๓๔	อุทัยประจักษ์ นายอำนาจ อาษาพันธ์	ม.๖		พนักงานคอมพิวเตอร์	-	อุทัยประจักษ์	พนักงานคอมพิวเตอร์	-	๒๖๓,๗๖๐.๐๐ (๒๑,๙๘๐x๑๒)	-	-	
๓๕	พนัญชานางค์สมหมายกิจ นายจิรินทร์ นันทรง	ป.ส.		ผู้ช่วยนายช่างโยธา	-	พนัญชานางค์	ผู้ช่วยนายช่างโยธา	-	๓๓๘,๐๐๐.๐๐ (๒๘,๕๐๐x๑๒)	-	-	
๓๖	นางสาวนริศรา แพพแก้ว	ปริญญาตรี		ผู้ช่วยเจ้าพนักงานธุรการ	-		ผู้ช่วยเจ้าพนักงานธุรการ	-	๑๓๘,๐๐๐.๐๐ (๑๑,๕๐๐x๑๒)	-	-	
๓๗					-		ผู้ช่วยเจ้าพนักงานธุรการ	-	๓๓๘,๐๐๐.๐๐ (๒๘,๕๐๐x๑๒)	-	-	กำหนดเพิ่ม ๖๘
๓๘	พนัญชานางค์แก้วไป นายประพจน ปิ่นภักย์	ป.๒		คนงานทั่วไป	-		คนงานทั่วไป	-	๑๐๘,๐๐๐.๐๐ (๙,๐๐๐x๑๒)	-	-	
๓๙	นายประมวล แก้วศรี	ม.๖		คนงานทั่วไป	-		คนงานทั่วไป	-	๑๐๘,๐๐๐.๐๐ (๙,๐๐๐x๑๒)	-	-	
๔๐	นางสาวณัฐิชา เจริญจิตร	ปริญญาตรี		คนงานทั่วไป	-		คนงานทั่วไป	-	๑๐๘,๐๐๐.๐๐ (๙,๐๐๐x๑๒)	-	-	
๔๑	นายศุภกร สักถอ			คนงานทั่วไป	-		คนงานทั่วไป	-	๑๐๘,๐๐๐.๐๐ (๙,๐๐๐x๑๒)	-	-	
๔๒	นายโชคชัย ชูเชิด	ม.๓		คนงานทั่วไป	-		คนงานทั่วไป	-	๑๐๘,๐๐๐.๐๐ (๙,๐๐๐x๑๒)	-	-	

ที่	ชื่อ-สกุล	คุณวุฒิการศึกษา	กรอบอัตราค่าจ้างเดิม			กรอบอัตราค่าจ้างใหม่			เงินเดือน			หมายเหตุ
			เลขที่ตำแหน่ง	ตำแหน่ง	ระดับ	เลขที่ตำแหน่ง	ตำแหน่ง	ระดับ	เงินเดือน	เงินประจำตำแหน่ง	เงินเงินอื่นๆ ค่าตอบแทน	
	กองช่าง (ต่อ)					กองช่าง(ต่อ)						
	พนักงานจ้างทั่วไป					พนักงานจ้าง						
๕๓	นายสมพล ทศพร	ม.๓	-	คนงานทั่วไป	-	คนงานทั่วไป	-	คนงานทั่วไป	๑๐๕,๐๐๐.๐๐ (๕,๐๐๐x๑๒)	-	-	
๕๔	-	-	-	คนงานทั่วไป	-	คนงานทั่วไป	-	คนงานทั่วไป	๑๐๕,๐๐๐.๐๐ (๕,๐๐๐x๑๒)	-	-	ว่าง
๕๕	-	-	-	คนงานทั่วไป	-	คนงานทั่วไป	-	คนงานทั่วไป	๑๐๕,๐๐๐.๐๐ (๕,๐๐๐x๑๒)	-	-	ว่าง
	กองสาธารณสุขและสิ่งแวดล้อม (๑๖)					กองสาธารณสุขและสิ่งแวดล้อม						
๕๖	-	-	๖๓-๓-๐๖-๒๑๐๔-๐๐๑	ผู้อำนวยการกองสาธารณสุขและสิ่งแวดล้อม (นักวิชาการสาธารณสุขและสิ่งแวดล้อม)	ต้น	๖๓-๓-๐๖-๒๑๐๔-๐๐๑	ผู้อำนวยการกองสาธารณสุขและสิ่งแวดล้อม	ต้น	๓๕๓,๖๐๐.๐๐ (๒๒,๕๐๐x๑๒)	๕๒,๐๐๐.๐๐ (๓,๕๐๐x๑๒)	-	ว่าง ขอใช้บัญชี กสค.
๕๗	นางสาวจเรพร สุขตั้ง	ปริญญาตรี	๖๓-๓-๐๖-๒๑๐๓-๐๐๑	นักวิชาการสาธารณสุข	ป.ก./พ.ด.	๖๓-๓-๐๖-๒๑๐๓-๐๐๑	นักวิชาการสาธารณสุข	ป.ก./พ.ด.	๓๕๖,๐๐๐.๐๐ (๒๓,๐๐๐x๑๒)	-	-	๒๖ ก.ย. ๖๐
๕๘	นางสาวกมลสุดา ตั้งโพหนอง	ปริญญาตรี	๖๓-๓-๐๖-๒๑๐๓-๐๐๑	นักวิชาการสาธารณสุข	-	๖๓-๓-๐๖-๒๑๐๓-๐๐๔	เจ้าพนักงานธุรการ	ป.ก./พ.ร.	๓๕๕,๓๖๐.๐๐ (๒๓,๐๐๐x๑๒)	-	-	
๕๙	พนักงานจ้างตามภารกิจ นางสาวพีโรวรรณ จ่าป่าทอง	ปริญญาตรี	-	ผู้ช่วยนักวิชาการสาธารณสุข	-	-	พนักงานจ้าง	-	๑๔๘,๙๖๐.๐๐ (๑๕,๘๓๐x๑๒)	-	-	
๕๐	นายพนัส สัตย์น้อย	ม.๓	-	พนักงานชั้นเครื่องจักรกลขนาดเบา(ขณะ)	-	-	พนักงานชั้นเครื่องจักรกลขนาดเบา(ขณะ)	-	๑๐๕,๐๐๐.๐๐ (๕,๐๐๐x๑๒)	-	-	
๕๑	นายสำราญ วิสัยทอง	ป.๖	-	คนงานประจำรถขยะ (คนงานทั่วไป)	-	-	คนงานประจำรถขยะ (คนงานทั่วไป)	-	๑๐๕,๐๐๐.๐๐ (๕,๐๐๐x๑๒)	-	-	
๕๒	นายสุวรรณ วิสัยทอง	ม.๓	-	คนงานประจำรถขยะ (คนงานทั่วไป)	-	-	คนงานประจำรถขยะ (คนงานทั่วไป)	-	๑๐๕,๐๐๐.๐๐ (๕,๐๐๐x๑๒)	-	-	
๕๓	-	-	-	คนงานประจำรถขยะ (คนงานทั่วไป)	-	-	คนงานประจำรถขยะ (คนงานทั่วไป)	-	๑๐๕,๐๐๐.๐๐ (๕,๐๐๐x๑๒)	-	-	ว่าง ๑ ต.ค. ๖๖
๕๔	นายอัมรินทร์ กลิ่นหอม	ปวศ.	-	คนงานทั่วไป	-	-	คนงานทั่วไป	-	๑๐๕,๐๐๐.๐๐ (๕,๐๐๐x๑๒)	-	-	

ที่	ชื่อ-สกุล	คุณวุฒิการศึกษา	กรอบอัตราเก่าเดิม			กรอบอัตราเก่าใหม่			เงินเดือน			หมายเหตุ
			เลขที่ตำแหน่ง	ตำแหน่ง	ระดับ	เลขที่ตำแหน่ง	ตำแหน่ง	ระดับ	เงินเดือน	เงินประจำตำแหน่ง	เงินเพิ่มอื่นๆ ค่าตอบแทน	
	กองการศึกษา ศาสนา และวัฒนธรรม (๐๘)											
๕๕	นางสาวปวีณี ศรีสุระ	ปริญญาโท	๖๓-๓-๐๘-๒๑๐๘-๐๐๑	ผู้อำนวยการศึกษา ศาสนาและวัฒนธรรม (นักบริหารงานการศึกษา)	ต้น	๖๓-๓-๐๘-๒๑๐๘-๐๐๑	ผู้อำนวยการศึกษา ศาสนาและวัฒนธรรม (นักบริหารงานการศึกษา)	ต้น	๕๒,๐๐๐.๐๐ (๓,๕๐๐x๑๒)	-	-	
๕๖			๖๓-๓-๐๘-๒๑๐๘-๐๐๑	นักวิชาการศึกษา	ป.ก./ช.ก.	๖๓-๓-๐๘-๒๑๐๘-๐๐๑	นักวิชาการศึกษา	ป.ก./ช.ก.	๓๕,๕๒๐.๐๐ (๒,๙๖๑x๑๒)	-	-	ว่าง
๕๗			-	-	-	๖๓-๓-๐๘-๕๒๐๘-๐๐๕	เจ้าพนักงานธุรการ	ป.ง./ช.ง.	๒๓,๗๐๐.๐๐ (๒,๘๐๘x๑๒)	-	-	ว่าง ๑ ต.ค.๖๖
	พนักงานจ้างตามภารกิจ											
๕๘	นางสาวเสาวนีย์ ศรีบุญจันทร์	ปริญญาตรี	-	ผู้ช่วยนักจัดการงานทั่วไป	-	-	ผู้ช่วยนักจัดการงานทั่วไป	-	๑๘๐,๐๐๐.๐๐ (๑๕,๐๐๐x๑๒)	-	-	
๕๙			-	-	-	พนักงานจ้าง	-	-	-	-	-	ว่าง ๑ ต.ค.๖๖
	ศูนย์พัฒนาเด็กเล็กองค์การบริหารส่วนตำบลสองเรือ											
๖๐	นางสาวสาทราย บัวทอง	ปริญญาตรี	๖๓-๓-๐๘-๒๑๐๘-๐๐๑	ครู (ปฏิบัติหน้าที่ ณ ศูนย์พัฒนาเด็กเล็ก)	วุฒ.ครูช.ก.	๖๓-๓-๐๘-๒๑๐๘-๐๐๑	ครู (ปฏิบัติหน้าที่ ณ ศูนย์พัฒนาเด็กเล็ก)	วุฒ.ครูช.ก.	๓๘๘,๕๐๐.๐๐ (๒๘,๒๐๐x๑๒)	-	-	เงินอุดหนุน
๖๑			๖๓-๓-๐๘-๒๑๐๘-๐๐๑	ครูผู้ช่วย (ปฏิบัติหน้าที่ ณ ศูนย์พัฒนาเด็กเล็ก)	-	๖๓-๓-๐๘-๒๑๐๘-๐๐๑	ครูผู้ช่วย (ปฏิบัติหน้าที่ ณ ศูนย์พัฒนาเด็กเล็ก)	-	๑๘๘,๖๐๐.๐๐ (๑๕,๗๑๖x๑๒)	-	-	เงินอุดหนุน
	พนักงานจ้างทั่วไป											
๖๒	นางสาวจิราวรรณ บัวอู	ป.ส.	-	ผู้ดูแลเด็ก	-	-	ผู้ดูแลเด็ก	-	๑๐๘,๐๐๐.๐๐ (๙,๐๐๐x๑๒)	-	-	
๖๓	นางสาววงศ กษรินทร์	ปริญญาตรี	-	ผู้ดูแลเด็ก	-	-	ผู้ดูแลเด็ก	-	๑๐๘,๐๐๐.๐๐ (๙,๐๐๐x๑๒)	-	-	
	กองสวัสดิการสังคม (๑๓)											
๖๔	นางสุวิภา เมตตา	ปริญญาตรี	๖๓-๓-๐๘-๒๑๐๕-๐๐๑	ผู้อำนวยการกองสวัสดิการสังคม (นักบริหารงานสวัสดิการสังคม)	ต้น	๖๓-๓-๐๘-๒๑๐๕-๐๐๑	ผู้อำนวยการกองสวัสดิการสังคม (นักบริหารงานสวัสดิการสังคม)	ต้น	๓๘๐,๕๖๐.๐๐ (๓๑,๘๘๘x๑๒)	-	-	
๖๕	นายไพโรจน์ สุขห้อง	ปริญญาตรี	๖๓-๓-๐๘-๒๑๐๕-๐๐๑	นักพัฒนาชุมชน	ป.ก./ช.ก.	๖๓-๓-๐๘-๒๑๐๕-๐๐๑	นักพัฒนาชุมชน	ป.ก./ช.ก.	๓๕๖,๐๐๐.๐๐ (๓๑,๐๐๐x๑๒)	-	-	
๖๖	นางสาววิภาวรรณ สุขเยี่ยม	ปริญญาตรี	๖๓-๓-๐๘-๕๑๐๑-๐๐๓	เจ้าพนักงานธุรการ	ป.ง./ช.ง.	๖๓-๓-๐๘-๕๑๐๑-๐๐๓	เจ้าพนักงานธุรการ	ป.ง./ช.ง.	๑๖๘,๕๖๐.๐๐ (๑๔,๐๓๐x๑๒)	-	-	

ที่	ชื่อ-สกุล	คุณวุฒิการศึกษา	กรอบอัตราเก่าเดิม			กรอบอัตราเก่าใหม่			เงินเดือน			หมายเหตุ
			เลขที่ตำแหน่ง	ตำแหน่ง	ระดับ	เลขที่ตำแหน่ง	ตำแหน่ง	ระดับ	เงินเดือน	เงินประจำตำแหน่ง	เงินเพิ่มอื่นๆ สำคัญแบบ	
๖๗	พนักงานจ้างตามภารกิจ นางสาวกัญญา จับทรัพย์	ปริญญาตรี		ผู้ช่วยนักพัฒนาชุมชน	พนักงานจ้าง		ผู้ช่วยนักพัฒนาชุมชน		๒๗,๕๖๐.๐๐ (๒๓,๑๖๐x๑๒)			
๖๘	พนักงานจ้างทั่วไป นางสาวกัญญา สีกอ	ป.ส.		พนักงานทั่วไป		พนักงานทั่วไป		๓๐๘,๐๐๐.๐๐ (๒๗,๐๐๐x๑๒)				
๖๙	หน่วยตรวจสอบภายใน (๑๒)		๖๙-๓-๑๒-๓๒๐๕-๐๐๑	นักวิชาการตรวจสอบภายใน	ป.ก./ภ.ก.	หน่วยตรวจสอบภายใน ๖๙-๓-๑๒-๓๒๐๕-๐๐๑	นักวิชาการตรวจสอบภายใน	ป.ก./ภ.ก.	๓๕๕,๒๖๐.๐๐ (๒๑,๖๐๕x๑๒)			ว่าง

ภาคผนวก



ประกาศองค์การบริหารส่วนตำบลคลองเรือ
เรื่อง การกำหนดตำแหน่งปลัดองค์การบริหารส่วนตำบล เป็นระดับกลาง/ต้น

.....
ตามที่องค์การบริหารส่วนตำบลคลองเรือ ได้เสนอขอความเห็นชอบปรับปรุงตำแหน่ง ปลัดองค์การบริหารส่วนตำบล (นักบริหารท้องถิ่น ระดับกลาง/ต้น) ต่อคณะกรรมการพนักงานส่วนตำบล จังหวัดสระบุรี (ก.อบต.จังหวัดสระบุรี) นั้น

อาศัยอำนาจตามมาตรา ๑๕ และมาตรา ๒๕ วรรคเจ็ด แห่งพระราชบัญญัติระเบียบบริหารงานบุคคลส่วนท้องถิ่น พ.ศ. ๒๕๔๒ ประกอบกับมติคณะกรรมการพนักงานส่วนตำบลจังหวัดสระบุรี (ก.อบต.จังหวัดสระบุรี) ในการประชุมครั้งที่ ๕/๒๕๖๘ เมื่อวันที่ ๒๗ พฤษภาคม ๒๕๖๘ องค์การบริหารส่วนตำบลคลองเรือ จึงกำหนดตำแหน่งปลัดองค์การบริหารส่วนตำบล (นักบริหารงานท้องถิ่น ระดับกลาง) เลขที่ตำแหน่ง ๒๓-๓-๐๐-๑๑๐๑-๐๐๑ เป็นตำแหน่ง ปลัดองค์การบริหารส่วนตำบล (นักบริหารงานท้องถิ่น ระดับกลาง/ต้น)

ประกาศ ณ วันที่ ๑๓ มิถุนายน พ.ศ. ๒๕๖๘

(นายทิพย์ชยภล เพทายวิราพันธ์)
นายกองค์การบริหารส่วนตำบลคลองเรือ



บันทึกข้อความ

ส่วนราชการ.....สำนักงานปลัดองค์การบริหารส่วนตำบลคลองเรือ.....

ที่ สบ ๗๓๗๐๑/๔๐๘.....วันที่ ๙ มิถุนายน ๒๕๖๘.....

เรื่อง การประกาศใช้แผนอัตรากำลัง ๓ ปี ประจำปีงบประมาณ พ.ศ. ๒๕๖๗ - ๒๕๖๙ ปรับปรุง (ครั้งที่ ๒)
พ.ศ. ๒๕๖๘

เรียน นายกองค์การบริหารส่วนตำบลคลองเรือ

เรื่องเดิม

ตามหนังสือองค์การบริหารส่วนตำบลคลองเรือที่ สบ ๗๓๗๐๑/๒๓๖ ลงวันที่ ๒ พฤษภาคม ๒๕๖๘ เรื่อง ขอบความเห็นชอบปรับปรุงตำแหน่งปลัดองค์การบริหารส่วนตำบล (นักบริหารงานท้องถิ่น ระดับกลาง) เป็นตำแหน่งปลัดองค์การบริหารส่วนตำบล (นักบริหารงานท้องถิ่น ระดับกลาง/ต้น) นั้น

ข้อเท็จจริง

คณะกรรมการพนักงานส่วนตำบลจังหวัดสระบุรี (ก.อบต.จังหวัดสระบุรี) ในการประชุม ครั้งที่ ๕/๒๕๖๘ เมื่อวันที่ ๒๗ พฤษภาคม ๒๕๖๘ มีมติเห็นชอบการปรับปรุงตำแหน่ง ปลัดองค์การบริหารส่วนตำบล ขององค์การบริหารส่วนตำบลคลองเรือ ตามเอกสารแนบท้ายบันทึกนี้

ระเบียบ/กฎหมาย

๑. พระราชบัญญัติระเบียบบริหารงานบุคคลส่วนท้องถิ่น พ.ศ. ๒๕๔๒

มาตรา ๑๕ การออกคำสั่งเกี่ยวกับการบรรจุและแต่งตั้ง การย้าย การโอน การรับโอน การเลื่อนระดับ การเลื่อน ชั้นเงินเดือน การสอบสวน การลงโทษทางวินัย การให้ออกจากราชการ การอุทธรณ์ และการร้องทุกข์ หรือการอื่นใดที่เกี่ยวกับการบริหารงานบุคคล ให้เป็นอำนาจของนายกองค์การบริหารส่วนจังหวัด ทั้งนี้ ตามหลักเกณฑ์ที่คณะกรรมการข้าราชการองค์การบริหารส่วนจังหวัดกำหนด แต่สำหรับการออกคำสั่งแต่งตั้ง และการให้ข้าราชการองค์การบริหารส่วนจังหวัดพ้นจากตำแหน่ง ต้องได้รับความเห็นชอบจากคณะกรรมการข้าราชการองค์การบริหารส่วนจังหวัดก่อน

อำนาจในการดำเนินการเกี่ยวกับการบริหารงานบุคคลตามวรรคหนึ่ง นายกองค์การบริหารส่วนจังหวัดอาจมอบหมายให้ผู้บังคับบัญชาข้าราชการ ในตำแหน่งใดขององค์การบริหารส่วนจังหวัดแห่งนั้น เป็นผู้ใช้อำนาจแทนนายกองค์การบริหารส่วนจังหวัดได้ ทั้งนี้ ตามหลักเกณฑ์ที่คณะกรรมการข้าราชการองค์การบริหารส่วนจังหวัดกำหนด

ฯลฯ

มาตรา ๒๕ องค์การบริหารส่วนตำบลที่อยู่ในเขตจังหวัดหนึ่ง ให้มีคณะกรรมการพนักงานส่วนตำบลร่วมกัน คณะหนึ่ง ทำหน้าที่บริหารงานบุคคลสำหรับองค์การบริหารส่วนตำบลทุกแห่งที่อยู่ในเขตจังหวัดนั้น ประกอบด้วย

(๑) ผู้ว่าราชการจังหวัด หรือรองผู้ว่าราชการจังหวัดซึ่งได้รับมอบหมายเป็นประธาน

(๒) นายอำเภอหรือหัวหน้าส่วนราชการประจำจังหวัดนั้น จำนวนแปดคนซึ่งผู้ว่าราชการจังหวัด ประกาศกำหนด ว่าเป็นส่วนราชการที่เกี่ยวข้อง ทั้งนี้ ในกรณีจำเป็นเพื่อประโยชน์ในการบริหารงานบุคคล ผู้ว่าราชการจังหวัดจะประกาศ เปลี่ยนแปลงการกำหนดส่วนราชการที่เกี่ยวข้องเมื่อใดก็ได้

(๓) ผู้แทนองค์การบริหารส่วนตำบลจำนวนเก้าคน ดังนี้

(ก) ประธานสภาองค์การบริหารส่วนตำบล ซึ่งประธานสภาองค์การบริหารส่วนตำบลในเขตจังหวัดนั้น คัดเลือกกันเองจำนวนสามคน

(ข) ประธานกรรมการบริหารองค์การบริหารส่วนตำบล ซึ่งประธานกรรมการบริหารองค์การบริหารส่วนตำบลในเขตจังหวัดนั้นคัดเลือกกันเองจำนวนสามคน

(ค) ผู้แทนพนักงานส่วนตำบลซึ่งปลัดองค์การบริหารส่วนตำบลในจังหวัดนั้นคัดเลือกกันเองจำนวนสามคน

(๔) ผู้ทรงคุณวุฒิจำนวนเก้าคน ซึ่งคัดเลือกจากบุคคลซึ่งมีความรู้ความเชี่ยวชาญในด้านการบริหารงานท้องถิ่น ด้านการบริหารงานบุคคล ด้านระบบราชการ ด้านการบริหารและการจัดการหรือด้านอื่นที่จะเป็นประโยชน์แก่การบริหาร งานบุคคลขององค์การบริหารส่วนตำบล

การคัดเลือกกรรมการผู้ทรงคุณวุฒิตาม (๔) ให้กรรมการตาม (๑) และ (๒) เสนอรายชื่อบุคคลจำนวนสิบห้าคน และกรรมการตาม (๓) เสนอรายชื่อบุคคลจำนวนสิบห้าคนและให้บุคคลทั้งสามสิบคนดังกล่าวประชุมเพื่อคัดเลือกกันเอง ให้เหลือเก้าคน

วิธีการคัดเลือกผู้แทนองค์การบริหารส่วนตำบลและผู้ทรงคุณวุฒิ ให้เป็นไปตามหลักเกณฑ์และเงื่อนไขที่คณะ กรรมการกลางพนักงานส่วนตำบลกำหนด

ให้ผู้ว่าราชการจังหวัดมีหน้าที่จัดให้มีการคัดเลือกประธานสภาองค์การบริหารส่วนตำบล ประธานกรรมการ บริหารองค์การบริหารส่วนตำบลหรือปลัดองค์การบริหารส่วนตำบลแล้วแต่กรณี เป็นผู้แทนองค์การบริหารส่วนตำบล ให้ผู้ว่าราชการจังหวัดแต่งตั้งข้าราชการหรือพนักงานส่วนตำบลคนหนึ่ง ในจังหวัด เป็นเลขานุการคณะกรรมการ พนักงานส่วนตำบล

กรรมการซึ่งเป็นผู้แทนพนักงานส่วนตำบล และกรรมการผู้ทรงคุณวุฒิ มีวาระการดำรงตำแหน่งคราวละสี่ปี และ อาจได้รับคัดเลือกอีกได้ และให้นำความในมาตรา ๖ มาตรา ๗ มาตรา ๘ และมาตรา ๙ มาใช้บังคับโดยอนุโลม

ให้นำความในมาตรา ๑๐ มาตรา ๑๑ มาตรา ๑๒ มาตรา ๑๓ มาตรา ๑๔ และมาตรา ๑๕ มาใช้บังคับกับการปฏิบัติ หน้าที่ของคณะกรรมการพนักงานส่วนตำบลด้วยโดยอนุโลม ทั้งนี้ โดยให้การใช้อำนาจหน้าที่ตามบทบัญญัติดังกล่าวเป็นอำนาจหน้าที่ของคณะกรรมการกลางพนักงานส่วนตำบล คณะกรรมการพนักงานส่วนตำบล หรือประธานกรรมการบริหารองค์การบริหารส่วนตำบล แล้วแต่กรณี

๒. ประกาศคณะกรรมการพนักงานส่วนตำบลจังหวัดสระบุรี เรื่อง หลักเกณฑ์และเงื่อนไข เกี่ยวกับการบริหารงานบุคคลขององค์การบริหารส่วนตำบล พ.ศ. ๒๕๔๕ และแก้ไขเพิ่มเติมถึงปัจจุบัน

ข้อ ๑๘ ให้องค์การบริหารส่วนตำบลเสนอแผนอัตรากำลังที่ได้จัดทำขึ้นตามข้อ ๑๖ ให้คณะกรรมการพนักงานส่วนตำบล (ก.อบต.จังหวัด) พิจารณาให้ความเห็นชอบ เมื่อคณะกรรมการพนักงานส่วนตำบล (ก.อบต.จังหวัด) พิจารณาให้ความเห็นชอบแล้วให้องค์การบริหารส่วนตำบลประกาศใช้แผนอัตรากำลังดังกล่าว เพื่อเป็นกรอบการกำหนดตำแหน่งและการใช้ตำแหน่งขององค์การบริหารส่วนตำบลตามระยะเวลาที่กำหนด

ฯลฯ

๓. ประกาศคณะกรรมการพนักงานส่วนตำบลจังหวัดสระบุรี เรื่อง หลักเกณฑ์และเงื่อนไขเกี่ยวกับโครงสร้างส่วนราชการและระดับตำแหน่งขององค์การบริหารส่วนตำบล (ฉบับที่ ๗) พ.ศ. ๒๕๖๘ ลงวันที่ ๒ เมษายน ๒๕๖๘

(๑) องค์การบริหารส่วนตำบลที่มีการตราข้อบัญญัติงบประมาณรายจ่ายประจำปีและฉบับเพิ่มเติม (ถ้ามี) ในปีงบประมาณที่ผ่านมา โดยไม่รวมเงินกู้ เงินอุดหนุนที่รัฐจัดสรรเป็นเงินเดือนค่าจ้างเงินเพิ่มเกี่ยวกับเงินเดือนค่าจ้าง เงินเพิ่มเกี่ยวกับเงินเดือน หรือเงินค่าจ้าง ไม่ถึง ๘๐ ล้านบาท หากมีตำแหน่งปลัดองค์การบริหารส่วนตำบลระดับกลางว่าง ให้กำหนดเป็นตำแหน่งปลัดองค์การบริหารส่วนตำบลระดับกลาง/ระดับต้น โดยความเห็นชอบของ ก.อบต.จังหวัด และองค์การบริหารส่วนตำบลสามารถสรรหาผู้มาดำรงตำแหน่งปลัดองค์การบริหารส่วนตำบล ระดับกลางหรือระดับต้น ในระดับใดระดับหนึ่งภายในระยะเวลา ๖๐ วัน นับตั้งแต่กำหนดตำแหน่งปลัดองค์การบริหารส่วนตำบลเป็นระดับกลาง/ระดับต้น ให้ดำเนินการสรรหาด้วยวิธีการโอน การรับโอน การย้าย การบรรจุกลับเข้ารับราชการ จากผู้ที่ยังดำรงตำแหน่งหรือเคยดำรงตำแหน่ง ปลัดองค์การบริหารส่วนตำบลหรือรายงานสำนักงาน ก.อบต.จังหวัด เพื่อขอใช้บัญชีผู้ผ่านการสรรหาของ ก.อบต. หรือ ก.อบต.จังหวัด แล้วแต่กรณี ทั้งนี้ เมื่อครบกำหนดระยะเวลาดังกล่าว หากองค์การบริหารส่วนตำบลยังไม่สามารถเสนอชื่อผู้ที่จะมาดำรงตำแหน่ง ปลัดองค์การบริหารส่วนตำบลดังกล่าวได้ ให้รายงานตำแหน่ง ปลัดองค์การบริหารส่วนตำบล ระดับกลาง/ระดับต้น ที่ว่าง เพื่อให้ ก.อบต. หรือ ก.อบต.จังหวัด ดำเนินการสรรหาแล้วแต่กรณี หรือจะรายงานให้สรรหาตั้งแต่ที่มีตำแหน่งว่างก็ได้

ฯลฯ

กรณีเป็นตำแหน่งปลัดองค์การบริหารส่วนตำบล ระดับต้น และมีผู้ดำรงตำแหน่ง ปลัดองค์การบริหารส่วนตำบล ระดับต้น ดังกล่าว ก่อนประกาศคณะกรรมการกลางพนักงานส่วนตำบล เรื่อง มาตรฐานทั่วไปเกี่ยวกับโครงสร้างส่วนราชการและระดับตำแหน่งขององค์การบริหารส่วนตำบล (ฉบับที่ ๕) พ.ศ.ศ. ๒๕๖๕ ลงวันที่ ๑๙ ธันวาคม พ.ศ. ๒๕๖๕ ให้ดำรงตำแหน่งเดิมต่อไปได้ เมื่อตำแหน่ง ปลัดองค์การบริหารส่วนตำบล ระดับต้น ว่างลง ให้องค์การบริหารส่วนตำบลเสนอ ก.อบต.จังหวัด พิจารณาให้ความเห็นชอบปรับปรุงเป็นตำแหน่งปลัดองค์การบริหารส่วนตำบล ระดับกลาง/ระดับต้น ภายใต้เงื่อนไขภาระค่าใช้จ่ายตามมาตรา ๓๕ แห่งพระราชบัญญัติระเบียบบริหารงานบุคคลส่วนท้องถิ่น พ.ศ. ๒๕๔๒


เมื่อประกาศนี้ใช้บังคับครบสี่ปี หากองค์การบริหารส่วนตำบลมีตำแหน่งปลัดองค์การบริหารส่วนตำบล ระดับกลาง/ระดับต้น ว่าง ให้กำหนดตำแหน่งเป็นตำแหน่งปลัดองค์การบริหารส่วนตำบล ระดับกลาง โดยความเห็นชอบของ ก.อบต.จังหวัดเพื่อให้มีระดับตำแหน่งสายงานผู้บริหารตามโครงสร้างขององค์การบริหารส่วนตำบลประเภทสามัญ

ฯลฯ

ข้อเสนอเพื่อพิจารณา

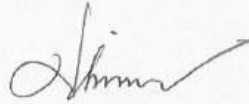
เห็นควรพิจารณาประกาศการใช้แผนอัตรากำลังพนักงานส่วนตำบล ๓ ปี ประจำปีงบประมาณ พ.ศ. ๒๕๖๗ - ๒๕๖๙ ปรับปรุง (ครั้งที่ ๒) พ.ศ.๒๕๖๘ และประกาศกำหนดตำแหน่ง ปลัดองค์การบริหารส่วนตำบล โดยมีผลบังคับใช้ตั้งแต่วันที่ ๑๓ มิถุนายน ๒๕๖๘

จึงเรียนมาเพื่อโปรดพิจารณา



(นางสาวจันทนา มาลา)
นักทรัพยากรบุคคล

- ความเห็นหัวหน้าสำนักปลัด..... เพื่อโปรดพิจารณา



(นางศิริวรรณ เขียวคำ)
หัวหน้าสำนักปลัด

- ความเห็นรองปลัดองค์การบริหารส่วนตำบล..... เพื่อโปรดพิจารณา



(นางสาวสุธาดา ทรัพย์อนันต์)
รองปลัดองค์การบริหารส่วนตำบลคลองเรือ

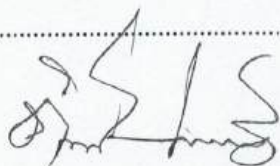
- ความเห็นปลัดองค์การบริหารส่วนตำบล..... เพื่อโปรดพิจารณา



(นางสาวสุธาดา ทรัพย์อนันต์)
รองปลัดองค์การบริหารส่วนตำบล รักษาการแทน
ปลัดองค์การบริหารส่วนตำบลคลองเรือ

อนุมัติ

ไม่อนุมัติ เนื่องจาก



(นายทิพย์ชยกุล เพทายวิราพันธ์)
นายกองค์การบริหารส่วนตำบลคลองเรือ



ที่ สบ ๐๐๒๓.๑๕/ว ๑๒๗

ที่ว่าการอำเภอวิหารแดง
ถนนสุวรรณศร สบ ๑๘๑๕๐

๕ มิถุนายน ๒๕๖๘

เรื่อง แจ้งมติ ก.อบต.จังหวัดสระบุรี ครั้งที่ ๕/๒๕๖๘

เรียน นายกองค้การบริหารส่วนตำบล ทุกแห่ง

สิ่งที่ส่งมาด้วย สำเนาหนังสือจังหวัดสระบุรี ที่ สบ ๐๐๒๓.๒/ว ๓๕๓๓
ลงวันที่ ๓๐ พฤษภาคม ๒๕๖๘

จำนวน ๑ ฉบับ

ด้วยคณะกรรมการพนักงานส่วนตำบลจังหวัดสระบุรี (ก.อบต.จังหวัดสระบุรี) ในการประชุม
ครั้งที่ ๕/๒๕๖๘ เมื่อวันที่ ๒๗ พฤษภาคม ๒๕๖๘ มีมติเห็นชอบการดำเนินการเกี่ยวกับการบริหารงานบุคคล
ขององค์การบริหารส่วนตำบล รายละเอียดปรากฏตามสิ่งที่ส่งมาด้วย สามารถดาวน์โหลดได้ที่เว็บไซต์
<http://www.saraburilocal.go.th>

เรียน นายก อบต.คลองเรือ จึงเรียนมาเพื่อดำเนินการต่อไป

- เพื่อโปรดทราบ
- แจ้งเจ้าหน้าที่ที่เกี่ยวข้องถือปฏิบัติ
- ติดประกาศ/ประชาสัมพันธ์
- รายงานอำเภอภายในวันที่.....
- ความเห็น... ๑. วิหารแดง ๑๕/๖

ขอแสดงความนับถือ

(นายวรภัทร แซ่มจันทร์)

ปลัดอำเภอ (เจ้าพนักงานปกครองชำนาญการพิเศษ) รักษาราชการแทน

นายอำเภอวิหารแดง

มต.ก.อบต.ก.วิหารวิ สวที่ 512564

(นางสาวจันทนา มาลา)
นักทรัพยากรบุคคลชำนาญการ

สำนักงานส่งเสริมการปกครองท้องถิ่นอำเภอ
โทร. ๐-๓๖๒๗-๗๑๕๕

(นางศิริวรรณ เขียวคำ)
หัวหน้าสำนักปลัด
(นายทศชัยชกต เทพทวีราพันธ์)
นายกองค์การบริหารส่วนตำบลคลองเรือ



ที่ สป ๐๐๒๓.๒/ว ๓๕๓๓

ศาลากลางจังหวัดสระบุรี
ตำบลตะกุด อำเภอเมืองสระบุรี
สป ๑๘๐๐๐

๓๐ พฤษภาคม ๒๕๖๘

เรื่อง แจ้งมติที่ประชุม ก.อบต.จังหวัดสระบุรี ครั้งที่ ๕/๒๕๖๘

เรียน นายอำเภอ ทุกอำเภอ

สิ่งที่ส่งมาด้วย รายงานการประชุม ก.อบต.จังหวัดสระบุรี ครั้งที่ ๕/๒๕๖๘
เมื่อวันที่ ๒๗ พฤษภาคม ๒๕๖๘

จำนวน ๑ ชุด

ด้วยคณะกรรมการพนักงานส่วนตำบลจังหวัดสระบุรี (ก.อบต.จังหวัดสระบุรี) ในการประชุม ครั้งที่ ๕/๒๕๖๘ เมื่อวันที่ ๒๗ พฤษภาคม ๒๕๖๘ มีมติเห็นชอบการดำเนินการเกี่ยวกับการบริหารงานบุคคล ขององค์การบริหารส่วนตำบลในเขตจังหวัดสระบุรี รายละเอียดตามสิ่งที่ส่งมาด้วย สามารถดาวน์โหลดได้ที่ เว็บไซต์ <http://www.saraburilocal.go.th>

จึงเรียนมาเพื่อทราบ และแจ้งองค์การบริหารส่วนตำบลที่เกี่ยวข้องทราบเพื่อพิจารณา ดำเนินการต่อไป

ขอแสดงความนับถือ

(นายณรงค์ฤทธิ์ ศิริวัฒน์พันธ์)
รองผู้ว่าราชการจังหวัด ปฏิบัติราชการแทน
ผู้ว่าราชการจังหวัดสระบุรี
ประธาน ก.อบต.จังหวัดสระบุรี

สำนักงานส่งเสริมการปกครองท้องถิ่นจังหวัด
กลุ่มงานมาตรฐานการบริหารงานบุคคลส่วนท้องถิ่น
โทรศัพท์ ๐ ๓๖๓๔ ๐๗๑๘ ต่อ ๑๑
ผู้ประสานงาน นางสาวขวัญฤทัย ปันตาแก้ว ๐๘ ๓๔๖๗ ๘๐๖๓

รายงานการประชุม
คณะกรรมการพนักงานส่วนตำบลจังหวัดสระบุรี (ก.อบต.จังหวัดสระบุรี)
ครั้งที่ ๕/๒๕๖๘

วันที่ ๒๗ พฤษภาคม ๒๕๖๘ เวลา ๑๓.๓๐ น.
ณ ห้องประชุมสำนักงานส่งเสริมการปกครองท้องถิ่นจังหวัดสระบุรี

ผู้มาประชุม

๑. นายตรงค์ฤทธิ์ ศิริวัฒนพันธ์	รองผู้ว่าราชการจังหวัดสระบุรี	ประธานในที่ประชุม
๒. นายยุทธนา โพธิวิหค	ปลัดจังหวัดสระบุรี	กรรมการ
๓. นางยุวดี นรจีน	(แทน) หัวหน้าสำนักงานจังหวัดสระบุรี	กรรมการ
๔. นายจักรพันธ์ ปณตธรรม	(แทน) โยธาธิการและผังเมืองจังหวัดสระบุรี	กรรมการ
๕. นางสาวอังศุมาลิน สวัสดิ์	(แทน) เจ้าพนักงานที่ดินจังหวัดสระบุรี	กรรมการ
๖. นางสาวกาญจน์ชนิษฐา เอกแสงศรี	ท้องถิ่นจังหวัดสระบุรี	กรรมการ
๗. นางจิราภรณ์ กิ่งสีดา	(แทน) นายอำเภอเมืองสระบุรี	กรรมการ
๘. นายโมเชิต ประกอบผล	(แทน) นายอำเภอแก่งคอย	กรรมการ
๙. นายโยทิน อินทรกุล	(แทน) นายอำเภอพระพุทธบาท	กรรมการ
๑๐. นายทงยุทธ จันทกุล	นายก อบต.ท่าคล้อ	กรรมการ
๑๑. พ.ต.อ.จักรกฤษ วิรุ้รวงเดช	นายก อบต.หนองจิก	กรรมการ
๑๒. นายฉัตรชัย เทียมลม	นายก อบต.หนองยาว	กรรมการ
๑๓. นายประเทือง มานะกุล	ประธานสภา อบต.วังม่วง	กรรมการ
๑๔. พันตรีศุภฤกษ์ บุษายาติ	ประธานสภา อบต.หนองยาว	กรรมการ
๑๕. นายนาวิินทร์ มลิฟ้า	ประธานสภา อบต.หนองไผ่น้ำ	กรรมการ
๑๖. ว่าที่ ร.ต.เสฏฐวุฒิ นาคหัง	ปลัด อบต.โคกสว่าง	กรรมการ
๑๗. นางสาวส่องแสง สำอางค์อินทร์	ปลัด อบต.บ้านยาง	กรรมการ
๑๘. นายชุมพร พลรักษ์	ผู้ทรงคุณวุฒิ	กรรมการ
๑๙. นายสมใจ ไวปรีชี	ผู้ทรงคุณวุฒิ	กรรมการ
๒๐. ดร.พิเชษฐ จันทรส่ง	ผู้ทรงคุณวุฒิ	กรรมการ
๒๑. นายธนพล วัฒนเวช	ผู้ทรงคุณวุฒิ	กรรมการ
๒๒. นายทินกร ชาตกุล	ผู้ทรงคุณวุฒิ	กรรมการ
๒๓. นายอภิรักษ์ มีชัย	ผู้ทรงคุณวุฒิ	กรรมการ
๒๔. นายจงกล บางเหลือ	ผู้ทรงคุณวุฒิ	กรรมการ
๒๕. นายชัยวัฒน์ อาลัยกลาง	ผู้ทรงคุณวุฒิ	กรรมการ
๒๖. นายอัศวินชัย อินกอ	ผู้ทรงคุณวุฒิ	กรรมการ
๒๗. นายเฉลิมชัย สุขยั้ง	ผู้อำนวยการกลุ่มงานมาตรฐานฯ	เลขานุการฯ
๒๘. นางสาวขวัญฤทัย ปินตาแก้ว	นักส่งเสริมการปกครองท้องถิ่นปฏิบัติการ ผช.เลขานุการฯ	
๒๙. นายธนรักษ์ พูนวิวัฒน์	เจ้าพนักงานการเงินและบัญชีปฏิบัติงาน ผช.เลขานุการฯ	

ผู้ไม่มาประชุม

๑. นายเชื้อ ฮั่นจินดา	ปลัด อบต.หนองปลาหมอ	তিরাজการ
-----------------------	---------------------	----------

เริ่มประชุมเวลา ๑๓.๓๐ น.

ระเบียบวาระที่ ๑

เรื่องที่ประธานแจ้งให้ที่ประชุมทราบ

ท่านผู้ว่าราชการจังหวัดสระบุรี ในฐานะประธาน ก.อบต.จังหวัดสระบุรีติดราชการ จึงได้มอบหมายให้ผม นายตรงค์ฤทธิ ศิริวัฒน์พันธ์ รองผู้ว่าราชการจังหวัดสระบุรี มาประชุมแทน

ระเบียบวาระที่ ๒

เรื่อง รับรองรายงานการประชุม ครั้งที่ ๔/๒๕๖๘ เมื่อวันที่ ๒๘ เมษายน ๒๕๖๘

รายงานการประชุมคณะกรรมการพนักงานส่วนตำบลจังหวัดสระบุรี (ก.อบต.จังหวัดสระบุรี) ครั้งที่ ๔/๒๕๖๘ เมื่อวันที่ ๒๘ เมษายน ๒๕๖๘ จำนวน ๖๙ หน้า ฝ่ายเลขานุการฯ ได้ตรวจสอบและลงนามความถูกต้องในเอกสารรายงานการประชุมดังกล่าวแล้ว

ขอให้ที่ประชุมตรวจสอบแก้ไขข้อผิดพลาด และพิจารณาเพื่อรับรองรายงานการประชุมดังกล่าวต่อไป

มติที่ประชุม

รับรองรายงานการประชุม ครั้งที่ ครั้งที่ ๔/๒๕๖๘ เมื่อวันที่ ๒๘ เมษายน ๒๕๖๘

ระเบียบวาระที่ ๓

เรื่อง ติดตามผลการประชุมครั้งที่ผ่านมา

ไม่มี

ระเบียบวาระที่ ๔

เรื่อง เพื่อทราบ

๔.๑ รายงานตำแหน่งผู้บริหารว่างและการสรรหาตำแหน่งผู้บริหาร (กรณีว่างใหม่)

ด้วยองค์การบริหารส่วนตำบลรายงานตำแหน่งผู้บริหารว่างและการสรรหาตำแหน่งผู้บริหาร (ตำแหน่งว่างใหม่) จำนวน ๖ แห่ง ๖ อัตรา (เอกสารหมายเลข ๑)

ข้อกฎหมาย/ระเบียบ

ประกาศคณะกรรมการพนักงานส่วนตำบลจังหวัดสระบุรี เรื่อง หลักเกณฑ์ และเงื่อนไขในการบริหารงานบุคคลขององค์การบริหารส่วนตำบล (เพิ่มเติม) พ.ศ.๒๕๖๔ ข้อ ๑๕๓

(๑) กรณีองค์การบริหารส่วนตำบลใดไม่มีหนังสือรายงานตำแหน่งว่างต่อสำนักงาน ก.อบต.จังหวัด แล้ว และประสงค์ดำเนินการสรรหาผู้มาดำรงตำแหน่งสายงานผู้บริหารที่ว่าง โดยการย้าย การโอน การคัดเลือกเพื่อรับโอน การรับโอนข้าราชการหรือพนักงานส่วนท้องถิ่นหรือข้าราชการประเภทอื่นที่ไม่ใช่ข้าราชการการเมืองในตำแหน่งประเภทและระดับเดียวกัน การบรรจุกลับเข้ารับราชการ



๕.๙ การปรับปรุงตำแหน่งปลัดองค์การบริหารส่วนตำบล

ต้นเรื่อง

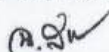
องค์การบริหารส่วนตำบลรายงานขอความเห็นชอบ ก.อบต.จังหวัดสระบุรี
ปรับปรุงตำแหน่งปลัดองค์การบริหารส่วนตำบล จำนวน ๒ แห่ง
(เอกสารหมายเลข ๑๑)

ข้อกฎหมาย/ระเบียบ/ประกาศหลักเกณฑ์/คำสั่ง

ประกาศคณะกรรมการพนักงานส่วนตำบลจังหวัดสระบุรี เรื่อง หลักเกณฑ์และ
เงื่อนไขเกี่ยวกับโครงสร้างส่วนราชการและระดับตำแหน่งขององค์การบริหารส่วน
ตำบล (ฉบับที่ ๗) พ.ศ. ๒๕๖๘ ลงวันที่ ๒ เมษายน ๒๕๖๘

(๑) องค์การบริหารส่วนตำบลที่มีการตราข้อบัญญัติงบประมาณรายจ่ายประจำปี
และฉบับเพิ่มเติม (ถ้ามี) ในปีงบประมาณที่ผ่านมา โดยไม่รวมเงินกู้ เงินอุดหนุนที่รัฐจัดสรร
เป็นเงินเดือนค่าจ้าง เงินเพิ่มเกี่ยวกับเงินเดือน หรือเงินค่าจ้าง ไม่ถึง ๘๐ ล้านบาท
หากมีตำแหน่งปลัดองค์การบริหารส่วนตำบลระดับกลางว่าง ให้กำหนด
เป็นตำแหน่งปลัดองค์การบริหารส่วนตำบล ระดับกลาง/ระดับต้น โดยความเห็นชอบ
ของ ก.อบต.จังหวัด และองค์การบริหารส่วนตำบลสามารถสรรหาผู้มาดำรง
ตำแหน่งปลัดองค์การบริหารส่วนตำบล ระดับกลางหรือระดับต้น ในระดับใดระดับหนึ่ง
ภายในระยะเวลา ๖๐ วัน นับตั้งแต่กำหนดตำแหน่งปลัดองค์การบริหารส่วนตำบล
เป็นระดับกลาง/ระดับต้น ให้ดำเนินการสรรหาด้วยวิธีการโอบ การรับโอบ การย้าย
การบรรจุกลับเข้ารับราชการ จากผู้ที่ดำรงตำแหน่งหรือเคยดำรงตำแหน่ง
ปลัดองค์การบริหารส่วนตำบลหรือรายงานสำนักงาน ก.อบต.จังหวัด เพื่อขอใช้บัญชี
ผู้ผ่านการสรรหาของ ก.อบต. หรือ ก.อบต.จังหวัด แล้วแต่กรณี ทั้งนี้ เมื่อครบ
กำหนดระยะเวลาดังกล่าว หากองค์การบริหารส่วนตำบลยังไม่สามารถเสนอชื่อ
ผู้ที่จะมาดำรงตำแหน่งปลัดองค์การบริหารส่วนตำบลดังกล่าวได้ ให้รายงานตำแหน่ง
ปลัดองค์การบริหารส่วนตำบล ระดับกลาง/ระดับต้น ที่ว่าง เพื่อให้ ก.อบต. หรือ
ก.อบต.จังหวัด ดำเนินการสรรหาแล้วแต่กรณี หรือจะรายงานให้สรรหาตั้งแต่
ที่มีตำแหน่งว่างก็ได้

๗

กรณีเป็นตำแหน่งปลัดองค์การบริหารส่วนตำบล ระดับต้น และมีผู้ดำรง
ตำแหน่งปลัดองค์การบริหารส่วนตำบล ระดับต้น ดังกล่าว ก่อนประกาศ
คณะกรรมการกลางพนักงานส่วนตำบล เรื่อง มาตรฐานทั่วไปเกี่ยวกับโครงสร้าง
ส่วนราชการและระดับตำแหน่งขององค์การบริหารส่วนตำบล (ฉบับที่ ๕) พ.ศ. ๒๕๖๕
ลงวันที่ ๑๙ ธันวาคม พ.ศ. ๒๕๖๕ ให้ดำรงตำแหน่งเดิมต่อไปได้ เมื่อตำแหน่ง
ปลัดองค์การบริหารส่วนตำบล ระดับต้น ว่างลง ให้องค์การบริหารส่วนตำบลเสนอ
ก.อบต.จังหวัด พิจารณาให้ความเห็นชอบปรับปรุงเป็นตำแหน่งปลัดองค์การบริหาร
ส่วนตำบล ระดับกลาง/ระดับต้น ภายใต้เงื่อนไขภาระค่าใช้จ่ายตามมาตรา ๓๕
แห่งพระราชบัญญัติระเบียบบริหารงานบุคคลส่วนท้องถิ่น พ.ศ. ๒๕๕๒ 

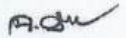
เมื่อประกาศนี้ใช้บังคับครบสี่ปี หากองค์การบริหารส่วนตำบลมีตำแหน่ง ปลัดองค์การบริหารส่วนตำบล ระดับกลาง/ระดับต้น ว่าง ให้กำหนดตำแหน่งเป็น ตำแหน่งปลัดองค์การบริหารส่วนตำบล ระดับกลาง โดยความเห็นชอบของ ก.อบต.จังหวัด เพื่อให้มีระดับตำแหน่งสายงานผู้บริหารตามโครงสร้างขององค์การบริหารส่วนตำบล ประเภทสามัญ

ฯลฯ

ข้อพิจารณา/ข้อเสนอ

ฝ่ายเลขานุการฯ พิจารณาแล้ว เพื่อให้เป็นไปตามประกาศคณะกรรมการ พนักงานส่วนตำบลจังหวัดสระบุรี เรื่อง หลักเกณฑ์และเงื่อนไขเกี่ยวกับโครงสร้าง ส่วนราชการและระดับตำแหน่งขององค์การบริหารส่วนตำบล (ฉบับที่ ๗) พ.ศ. ๒๕๖๘ ลงวันที่ ๒ เมษายน ๒๕๖๘ จึงเห็นควรเห็นชอบให้ปรับปรุงตำแหน่ง ปลัดองค์การบริหารส่วนตำบล จากตำแหน่งปลัดองค์การบริหารส่วนตำบล ระดับกลาง เป็น ตำแหน่งปลัดองค์การบริหารส่วนตำบล ระดับกลาง/ระดับต้น จำนวน ๒ แห่ง

จึงเรียนมาเพื่อโปรดพิจารณา



มติที่ประชุม

เห็นชอบ

ระเบียบวาระที่ ๕.๙ การปรับปรุงตำแหน่งปลัดองค์การบริหารส่วนตำบล

เสนอ (ก.อบต.จังหวัดสระบุรี) เพื่อพิจารณา ในการประชุมครั้งที่ ๕/๒๕๖๘ เมื่อวันที่ ๒๗ พฤษภาคม ๒๕๖๘ จำนวน ๒ แห่ง

ที่	อบต./อำเภอ	ตำแหน่ง/ ประเภท	ขออนุมัติ	เปลี่ยนแปลง ตำแหน่งเป็น	ภาวะ กขจ. ตามมาตรา ๓๕ %	งบประมาณ รายจ่ายประจำปี ๒๕๖๘ (ไม่ถึง ๘๐ ล้านบาท)	มติ ก.อบต. จังหวัด
๑	อบต.คลองเรือ อ.วิหารแดง	ปลัดองค์การบริหารส่วนตำบล (นักบริหารงานท้องถิ่น ระดับกลาง) ๖๓-๓-๐๐-๑๑๐๑-๐๐๑	ปรับปรุง ตำแหน่ง	ปลัดองค์การบริหารส่วนตำบล (นักบริหารงานท้องถิ่น ระดับกลาง/ต้น)	๓๐.๓๕	๕๖,๕๐๐,๐๐๐.๐๐	เห็นชอบ
๒	อบต.ไถ่เสา อ.หนองแซง	ปลัดองค์การบริหารส่วนตำบล (นักบริหารงานท้องถิ่น ระดับกลาง) ๖๓-๓-๐๐-๑๑๐๑-๐๐๑	ปรับปรุง ตำแหน่ง	ปลัดองค์การบริหารส่วนตำบล (นักบริหารงานท้องถิ่น ระดับกลาง/ต้น)	๒๒.๒๐	๒๘,๙๕๐,๐๐๐.๐๐	เห็นชอบ



ระเบียบวาระที่ ๖

เรื่องอื่น ๆ (ถ้ามี)

๖.๑ กำหนดการประชุมคณะกรรมการพนักงานส่วนตำบลจังหวัดสระบุรี
(ก.อบต.จังหวัดสระบุรี) ครั้งที่ ๕/๒๕๖๘

กำหนดการประชุมคณะกรรมการพนักงานส่วนตำบลจังหวัดสระบุรี
(ก.อบต.จังหวัดสระบุรี) ครั้งที่ ๖/๒๕๖๘ ประจำเดือนพฤษภาคม ๒๕๖๘ ในวันที่
๒๔ มิถุนายน ๒๕๖๘

จึงเรียนมาเพื่อโปรดทราบ

ที่ประชุม

รับทราบ

ประธาน

คณะกรรมการท่านใดมีเรื่องอื่นจะเสนออีกหรือไม่ถ้าไม่มีผมขอปิดประชุม

เลิกประชุมเวลา ๑๐.๑๕ น.

(ลงชื่อ  ผู้จัดรายงานการประชุม

(นางสาววิญญูทัย ปินตาแก้ว)

นักส่งเสริมการปกครองท้องถิ่นปฏิบัติการ

ผู้ช่วยเลขานุการ ก.อบต.จังหวัดสระบุรี

(ลงชื่อ  ผู้ตรวจรายงานการประชุม

(นายเฉลิมชัย สุขยิ่ง)

ผู้อำนวยการกลุ่มงานมาตรฐานการบริหารงานบุคคลส่วนท้องถิ่น

เลขานุการ ก.อบต.จังหวัดสระบุรี



ที่ สบ ๗๓๗๐๑/๒๗๗

ที่ทำการองค์การบริหารส่วนตำบลคลองเรือ
ตำบลคลองเรือ อำเภอวิหารแดง
จังหวัดสระบุรี ๑๘๑๕๐

๒ พฤษภาคม ๒๕๖๘

เรื่อง ขอความเห็นชอบปรับปรุงตำแหน่งปลัดองค์การบริหารส่วนตำบล (นักบริหารงานท้องถิ่น ระดับกลาง)
เป็นตำแหน่งปลัดองค์การบริหารส่วนตำบล (นักบริหารงานท้องถิ่น ระดับกลาง/ต้น)

เรียน ประธานคณะกรรมการพนักงานส่วนตำบลจังหวัดสระบุรี

สิ่งที่ส่งมาด้วย ๑. สรุปลักษณะค่าใช้จ่ายด้านการบริหารงานบุคคลเพื่อขอปรับระดับฯ จำนวน ๑ ฉบับ
๒. สำเนาข้อบัญญัติงบประมาณรายจ่าย ประจำปีงบประมาณ พ.ศ.๒๕๖๘ จำนวน ๑ ฉบับ

ด้วยคณะกรรมการพนักงานส่วนตำบลจังหวัดสระบุรี (ก.อบต.จังหวัดสระบุรี) ในการประชุมครั้งที่ ๓/๒๕๖๘ เมื่อวันที่ ๒๕ มีนาคม ๒๕๖๘ ได้มีมติเห็นชอบประกาศคณะกรรมการพนักงานส่วนตำบลจังหวัดสระบุรี เรื่อง หลักเกณฑ์และเงื่อนไขเกี่ยวกับโครงสร้างส่วนราชการและระดับตำแหน่งขององค์การบริหารส่วนตำบล (ฉบับที่ ๗) พ.ศ.๒๕๖๘ นั้น

ในการนี้ องค์การบริหารส่วนตำบลคลองเรือ มีความประสงค์ขอความเห็นชอบปรับปรุงแผนอัตรากำลังพนักงานส่วนตำบล ๓ ปี ประจำปีงบประมาณ ๒๕๖๗ - ๒๕๖๙ ในตำแหน่งปลัดองค์การบริหารส่วนตำบล (นักบริหารงานท้องถิ่น ระดับกลาง) เป็นตำแหน่งปลัดองค์การบริหารส่วนตำบล (นักบริหารงานท้องถิ่น ระดับกลาง/ต้น) ทั้งนี้ได้รายงานให้อำเภอวิหารแดงทราบแล้ว รายละเอียดปรากฏตามสิ่งที่ส่งมาด้วยนี้

จึงเรียนมาเพื่อโปรดพิจารณา

ขอแสดงความนับถือ

(นายทิพย์ชยกุล เพทายวิราพันธ์)
นายกองค์การบริหารส่วนตำบลคลองเรือ

ได้รับหนังสือแล้ว

ศิริราช 6
6 พ.ค. 68

สำนักปลัด/งานการเจ้าหน้าที่

โทรศัพท์/โทรสาร. ๐-๓๖๒๗-๗๖๐๐

ผู้ประสานงาน นางศิริวรรณ เขียวคำ ๐๘๖-๗๖๙๙๒๓๕

<input type="checkbox"/> ปลัด อบต.
<input checked="" type="checkbox"/> รองปลัด อบต.
<input checked="" type="checkbox"/> ง.เจ้าหน้าที่
<input type="checkbox"/> เจ้าหน้าที่

“ชื่อสัตย์ สุจริต มุ่งสัมฤทธิ์ของงาน ยึดมั่นมาตรฐาน บริการด้วยใจเป็นธรรม”

สรุป

ภาวะค่าใช้จ่ายด้านการบริหารงานบุคคลเพื่อขอปรับระดับ

ปลัดองค์การบริหารส่วนตำบล (นักบริหารงานท้องถิ่น ระดับกลาง)

เป็นตำแหน่ง ปลัดองค์การบริหารส่วนตำบล (นักบริหารงานท้องถิ่น ระดับกลาง/ต้น)

๑. ข้อมูลค่าใช้จ่ายเกี่ยวกับเงินเดือน ค่าจ้าง และค่าตอบแทนอื่น (ก่อนปรับตำแหน่ง)

ปีงบประมาณ ๒๕๖๗

ลำดับ	รายการ	กรอบอัตรากำลัง		หมายเหตุ
		จำนวน (คน)	จำนวนเงิน (บาท)	
๑	กรอบอัตรากำลังปีงบประมาณ ๒๕๖๗ มีพนักงานส่วนตำบล/ลูกจ้างประจำ/พนักงานจ้าง	๖๗	๑๖,๒๔๓,๖๒๐.๐๐	
๒	มีอัตราว่าง	๑๘	-	
๓	ภาวะค่าใช้จ่ายด้านเงินเดือน ค่าจ้าง		๑๖,๒๔๓,๖๒๐.๐๐	
๔	มีการจ่ายเงินเดือน ค่าจ้างจริง		๑๑,๐๗๔,๑๓๓.๐๐	LHR/๖๗
๕	ประโยชน์ตอบแทนอื่นตั้งไว้		๒,๔๓๖,๕๕๓.๐๐	
๖	ประโยชน์ตอบแทนอื่นจ่ายจริง		๓,๑๗๒,๗๖๖.๐๐	LHR/๖๗

- เงินเดือน ค่าจ้างคำนวณตามกรอบอัตรากำลังปี ๒๕๖๗ จำนวน ๑๑,๐๗๔,๑๓๓.๐๐ บาท
 - ประโยชน์ตอบแทนอื่นที่จ่ายจริงในปี ๒๕๖๗ จำนวน ๓,๑๗๒,๗๖๖.๐๐ บาท
- รวมทั้งสิ้น จำนวน ๑๔,๒๔๖,๘๙๙.๐๐ บาท

คิดเป็นร้อยละ ๒๖.๖๓ ของข้อบัญญัติงบประมาณรายจ่ายประจำปี ๒๕๖๗ ซึ่งตราไว้ทั้งสิ้น ๕๓,๕๐๐,๐๐๐ บาท

๒. ข้อมูลค่าใช้จ่ายเกี่ยวกับเงินเดือน ค่าจ้าง และค่าตอบแทนอื่น (หลังปรับตำแหน่ง)

ปีงบประมาณ ๒๕๖๘

ลำดับ	รายการ	กรอบอัตรากำลัง		หมายเหตุ
		จำนวน (คน)	จำนวนเงิน (บาท)	
๑	กรอบอัตรากำลังปีงบประมาณ ๒๕๖๘ มีพนักงานส่วนตำบล/ลูกจ้างประจำ/พนักงานจ้าง	๖๙	๑๖,๗๓๓,๕๖๐.๐๐	
๒	ภาวะค่าใช้จ่ายที่เพิ่มขึ้นจากการปรับปรุงตำแหน่ง	-	-	
๓	ภาวะค่าใช้จ่ายด้านเงินเดือน ค่าจ้างรวมกับภาวะ ค่าใช้จ่ายที่เพิ่มขึ้นจากการปรับปรุงตำแหน่ง		๑๖,๗๓๓,๕๖๐.๐๐	
๔	ประโยชน์ตอบแทนอื่นตั้งไว้		๒,๕๑๐,๐๑๙.๐๐	

- เงินเดือน ค่าจ้างคำนวณตามกรอบอัตรากำลังปี ๒๕๖๘ รวมกับภาวะค่าใช้จ่าย
ที่เพิ่มขึ้นจากการปรับปรุงตำแหน่งและภาวะค่าใช้จ่ายที่รองรับ
การปรับปรุงตำแหน่ง จำนวน ๑๖,๗๓๓,๕๖๐.๐๐ บาท
 - ประโยชน์ตอบแทนอื่นที่ตั้งในปี ๒๕๖๘ จำนวน ๒,๕๑๐,๐๑๙.๐๐ บาท
- รวมทั้งสิ้น จำนวน ๑๙,๒๔๓,๕๗๙.๐๐ บาท

คิดเป็นร้อยละ ๓๔.๐๖ ของข้อบัญญัติงบประมาณรายจ่ายประจำปี ๒๕๖๘ ซึ่งตราไว้ทั้งสิ้น ๕๖,๕๐๐,๐๐๐ บาท
ฉะนั้น ภาวะค่าใช้จ่ายด้านการบริหารงานบุคคลมาตรา ๓๕ ในปีงบประมาณที่ผ่านมา (ปี ๒๕๖๗) และปีที่ขอกำหนด
ตำแหน่ง (ปี ๒๕๖๘) รวมกันเฉลี่ยแล้วคิดเป็นร้อยละ $(๓๔.๐๖ + ๒๖.๖๓) = (๖๐.๖๙/๒) = ๓๐.๓๕$

(นายทิพย์ชยภล เพทนายวิราพันธ์)

นายกองค์การบริหารส่วนตำบลคลองเรือ



บันทึกข้อความ

ส่วนราชการ.....สำนักงานปลัด องค์การบริหารส่วนตำบลคลองเรือ.....
ที่ สบ.๗๓๑๐๑/๒๖๒.....วันที่ ๑๗ เมษายน ๒๕๖๘.....
เรื่อง เชิญประชุมคณะกรรมการจัดทำแผนอัตรากำลัง ๓ ประจำปีงบประมาณ พ.ศ. ๒๕๖๗ - ๒๕๖๙.....
เพื่อปรับปรุงแผนอัตรากำลัง ๓ ปี ประจำปีงบประมาณ พ.ศ. ๒๕๖๘.....

เรียน คณะกรรมการจัดทำแผนอัตรากำลัง ๓ ปี ประจำปีงบประมาณ พ.ศ. ๒๕๖๗ - ๒๕๖๙

ตามที่องค์การบริหารส่วนตำบลคลองเรือ จะดำเนินการปรับปรุงแผนอัตรากำลัง ๓ ปี ประจำปีงบประมาณ พ.ศ. ๒๕๖๗ - ๒๕๖๙ ขององค์การบริหารส่วนตำบลคลองเรือ เพื่อให้การปรับปรุงแผนอัตรากำลัง ๓ ปี พ.ศ. ๒๕๖๗ - ๒๕๖๙ เป็นไปตามตามประกาศคณะกรรมการพนักงานส่วนตำบลจังหวัดสระบุรี เรื่อง หลักเกณฑ์และเงื่อนไขเกี่ยวกับโครงสร้างส่วนราชการและระดับตำแหน่งขององค์การบริหารส่วนตำบล (ฉบับที่ ๗) พ.ศ. ๒๕๖๘ ลงวันที่ ๒ เมษายน ๒๕๖๘ ดังนั้นตามคำสั่งองค์การบริหารส่วนตำบลคลองเรือที่ ๒๓๑/๒๕๖๖ เรื่องแต่งตั้งคณะกรรมการจัดทำแผนอัตรากำลัง ๓ ปี ประจำปีงบประมาณ พ.ศ. ๒๕๖๗ - ๒๕๖๙ ลงวันที่ ๑๒ มิถุนายน ๒๕๖๖ จึงขอเชิญคณะกรรมการจัดทำแผนอัตรากำลัง ๓ ปี ประจำปีงบประมาณ พ.ศ. ๒๕๖๗ - ๒๕๖๙ เข้าร่วมประชุมเพื่อปรับปรุงแผนอัตรากำลัง ๓ ปี ประจำปีงบประมาณ พ.ศ. ๒๕๖๘ ในวันศุกร์ที่ ๒๕ เมษายน ๒๕๖๘ เวลา ๑๐.๐๐ น. ณ ห้องประชุมองค์การบริหารส่วนตำบลคลองเรือ โดยพร้อมเพียงกัน

จึงเรียนมาเพื่อทราบ

(นายทิพย์ชยภล เพทายวิราพันธ์)

นายกองค์การบริหารส่วนตำบลคลองเรือ
ประธานคณะกรรมการจัดทำแผนอัตรากำลัง ๓ ปี ฯ

-รับทราบ

ปลัดองค์การบริหารส่วนตำบล.....

รองปลัดองค์การบริหารส่วนตำบล.....

หัวหน้าสำนักงานปลัด.....

ผู้อำนวยการกองคลัง.....

ผู้อำนวยการกองช่าง.....

ผู้อำนวยการกองการศึกษา.....

ผู้อำนวยการกองสวัสดิการสังคม.....

ผู้อำนวยการสาธารณสุขและสิ่งแวดล้อม.....

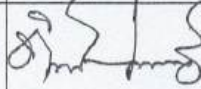
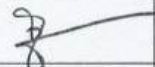


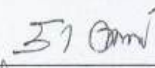
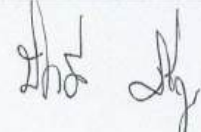
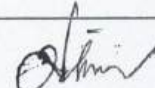
รายชื่อผู้เข้าร่วมประชุมคณะกรรมการจัดทำแผนอัตรากำลัง ๓ ปี เพื่อปรับปรุงแผนอัตรากำลัง ๓ ปี

(พ.ศ. ๒๕๖๗ - ๒๕๖๙)

องค์การบริหารส่วนตำบลคลองเรือ

วันศุกร์ ที่ ๒๕ เมษายน พ.ศ. ๒๕๖๘ เวลา ๑๐.๐๐ น.

ณ ห้องประชุมองค์การบริหารส่วนตำบลคลองเรือ

ลำดับที่	ชื่อ - สกุล	ตำแหน่ง	ลายมือชื่อ	หมายเหตุ
๑	นายทิพย์ชยภล เพทายวิราพันธ์	นายกองค์การบริหารส่วนตำบลคลองเรือ		เป็นประธาน กรรมการ
๒	นางสาวสุธาดา ทรัพย์อนันต์	รองปลัดองค์การบริหารส่วนตำบลคลองเรือ		เป็นกรรมการ
๓	นางสาวน้ำอ้อย วิมานโน	ผู้อำนวยการกองคลัง		เป็นกรรมการ
๔	นายวิษณุวี เพศสุวรรณ	ผู้อำนวยการกองช่าง		เป็นกรรมการ
๕	นางสุภิษา เมฆขลา	ผู้อำนวยการกองสวัสดิการสังคม		เป็นกรรมการ
๖	นางสาวปราณี ศรีสุระ	ผู้อำนวยการกองการศึกษา ศาสนาและ วัฒนธรรม รักษาราชการแทนผู้อำนวยการกอง สาธารณสุขและสิ่งแวดล้อม		เป็นกรรมการ
๗	นางศิริวรรณ เขียวคำ	หัวหน้าสำนักปลัด		เป็นกรรมการ/ เลขานุการ

รายงานการประชุมคณะกรรมการจัดทำแผนอัตรากำลัง ๓ ปี เพื่อปรับปรุงแผนอัตรากำลัง ๓ ปี
(พ.ศ. ๒๕๖๗ - ๒๕๖๙)

องค์การบริหารส่วนตำบลคลองเรือ
วันศุกร์ ที่ ๒๕ เมษายน พ.ศ. ๒๕๖๘ เวลา ๑๐.๐๐ น.
ณ ห้องประชุมองค์การบริหารส่วนตำบลคลองเรือ

ผู้เข้าร่วมประชุม

ลำดับที่	ชื่อ - สกุล	ตำแหน่ง	หมายเหตุ
๑	นายทิพย์ชยภล เพทายวิราพันธ์	นายกองค์การบริหารส่วนตำบลคลองเรือ	เป็นประธานกรรมการ
๒	นางสาวสุธาดา ทรัพย์อนันต์	รองปลัดองค์การบริหารส่วนตำบลคลองเรือ	เป็นกรรมการ
๓	นางสาวน้ำอ้อย วิมานโน	ผู้อำนวยการกองคลัง	เป็นกรรมการ
๔	นายวิษณุวี เพศสุวรรณ	ผู้อำนวยการกองช่าง	เป็นกรรมการ
๕	นางสุภิษา เมฆขลา	ผู้อำนวยการกองสวัสดิการสังคม	เป็นกรรมการ
๖	นางสาวปราณี ศรีสุระ	ผู้อำนวยการกองการศึกษา ศาสนาและ วัฒนธรรม รักษาราชการแทนผู้อำนวยการกอง สาธารณสุขและสิ่งแวดล้อม	เป็นกรรมการ
๗	นางศิริวรรณ เขียวคำ	หัวหน้าสำนักปลัด	เป็นกรรมการ/เลขานุการ

เริ่มประชุมเวลา ๑๐.๐๐ น.

เมื่อถึงเวลาประชุม นายทิพย์ชยภล เพทายวิราพันธ์ นายกองค์การบริหารส่วนตำบลคลองเรือ ประธานกรรมการจัดทำแผนอัตรากำลัง ๓ ปี (พ.ศ. ๒๕๖๗ - ๒๕๖๙) ได้เชิญคณะกรรมการฯ ทุกท่านเข้าที่ประชุม เมื่อที่ประชุมครบองค์ประชุมแล้ว นายกองค์การบริหารส่วนตำบลคลองเรือ ได้ดำเนินการประชุมคณะกรรมการฯ โดยมีรายละเอียด ดังนี้

ระเบียบวาระที่ ๑

นายทิพย์ชยภล เพทายวิราพันธ์
นายก อบต. คลองเรือ

เรื่องที่ ประธานแจ้งให้ที่ประชุมทราบ

- ตามคำสั่งองค์การบริหารส่วนตำบลคลองเรือ ที่ ๒๓๑/๒๕๖๖ แต่งตั้งคณะกรรมการจัดทำแผนอัตรากำลัง ๓ ปี ประจำปีงบประมาณ พ.ศ. ๒๕๖๗ - ๒๕๖๙ ลงวันที่ ๑๒ มิถุนายน ๒๕๖๖ ดังรายนามต่อไปนี้

๑. นายกองค์การบริหารส่วนตำบลคลองเรือ เป็นประธานกรรมการ
๒. ปลัดองค์การบริหารส่วนตำบลคลองเรือ เป็นกรรมการ
๓. รองปลัดองค์การบริหารส่วนตำบลคลองเรือ เป็นกรรมการ
๔. ผู้อำนวยการกองคลัง เป็นกรรมการ

๕. ผู้อำนวยการกองช่าง	เป็นกรรมการ
๖. ผู้อำนวยการกองการสวัสดิการสังคม	เป็นกรรมการ
๗. ผู้อำนวยการกองการศึกษา ศาสนาและวัฒนธรรม	เป็นกรรมการ
๘. ผู้อำนวยการกองสาธารณสุขและสิ่งแวดล้อม	เป็นกรรมการ
๙. หัวหน้าสำนักปลัด	เป็นกรรมการและเลขานุการ
๑๐. นักทรัพยากรบุคคล	เป็นผู้ช่วยเลขานุการ

ให้คณะกรรมการมีหน้าที่ ดังนี้

๑. จัดทำแผนอัตรากำลัง ๓ ปี (พ.ศ. ๒๕๖๗ – ๒๕๖๙) ขององค์การบริหารส่วนตำบลคลองเรือ ตามภารกิจ อำนาจ หน้าที่ที่กำหนดไว้ในกฎหมาย ตั้งแต่ปีงบประมาณ พ.ศ. ๒๕๖๗ – ๒๕๖๙ โดยคำนึงถึงกฎเกณฑ์ที่กำหนดในข้อ ๑๖ ของประกาศฯ

๒. ประชุมพิจารณาให้ความเห็นชอบแผนอัตรากำลัง ๓ ปี (พ.ศ. ๒๕๖๗ – ๒๕๖๙)

๓. จัดทำแผนอัตรากำลัง ๓ ปี (พ.ศ. ๒๕๖๗ – ๒๕๖๙) ให้แล้วเสร็จ พร้อมทั้งเสนอแผนอัตรากำลัง ๓ ปี ที่ดำเนินการจัดทำเรียบร้อยแล้วให้คณะผู้บริหารพิจารณา ก่อนนำเสนอคณะกรรมการพนักงานส่วนตำบลจังหวัดสระบุรีให้ความเห็นชอบ

๔. ในระหว่างประกาศใช้แผนอัตรากำลัง ๓ ปี (พ.ศ. ๒๕๖๗ – ๒๕๖๙) หากองค์การบริหารส่วนตำบลคลองเรือ มีความจำเป็นต้องปรับปรุง แก้ไขเพิ่มเติมเพื่อรองรับภารกิจหน้าที่ความรับผิดชอบ ลักษณะงาน หรือปริมาณงานที่เพิ่มมากขึ้น ตามข้อ ๒๑ ให้คณะกรรมการประชุมพิจารณาให้ความเห็นชอบก่อนนำเสนอให้คณะกรรมการพนักงานส่วนตำบลจังหวัดสระบุรีให้ความเห็นชอบ

ที่ประชุม

ระเบียบวาระที่ ๒

ระเบียบวาระที่ ๓

นายทิพย์ขยกุล เพทายวิราพันธ์
นายก อบต.คลองเรือ
นางสาวสุธาดา ทรัพย์อนันต์
รองปลัด อบต. คลองเรือ

- รับทราบ

รับรองรายงานการประชุมครั้งที่ผ่านมา

- ไม่มี

เรื่อง เสนอเพื่อพิจารณา

- ตามที่ได้เชิญประชุมเพื่อปรับปรุงแผนอัตรากำลัง ๓ ปี ประจำปี งบประมาณ พ.ศ. ๒๕๖๗ – ๒๕๖๙ ขอเชิญท่านรองปลัดฯ ชี้แจงครับ

- ตามที่นายเกษพัฒน์ ธนดิฐภักดีพงศ์ ตำแหน่งปลัดองค์การบริหารส่วนตำบล (นักบริหารงานท้องถิ่น ระดับกลาง) ได้ลาออกจากราชการ ตั้งแต่วันที่

๑ เมษายน ๒๕๖๘ และตามประกาศคณะกรรมการพนักงานส่วนตำบลจังหวัดสระบุรี เรื่อง หลักเกณฑ์และเงื่อนไขเกี่ยวกับโครงสร้างส่วนราชการและระดับตำแหน่งขององค์การบริหารส่วนตำบล (ฉบับที่ ๗) พ.ศ. ๒๕๖๘ ลงวันที่ ๒ เมษายน ๒๕๖๘

(๑) องค์การบริหารส่วนตำบลที่มีการตราข้อบัญญัติงบประมาณรายจ่ายประจำปีและฉบับเพิ่มเติม (ถ้ามี) ในปีงบประมาณที่ผ่านมา โดยไม่รวมเงินกู้เงินอุดหนุนที่รัฐจัดสรรเป็นเงินเดือนค่าจ้าง เงินเพิ่มเกี่ยวกับเงินเดือนค่าจ้าง

/เงินเพิ่ม...

เงินเพิ่มเกี่ยวกับเงินเดือน หรือเงินค่าจ้าง ไม่ถึง ๘๐ ล้านบาท หากมีตำแหน่ง ปลัดองค์การบริหารส่วนตำบลระดับกลางว่าง ให้กำหนดเป็นตำแหน่ง ปลัดองค์การบริหารส่วนตำบล ระดับกลาง/ระดับต้น โดยความเห็นชอบของ ก. อบต.จังหวัด และองค์การบริหารส่วนตำบลสามารถสรรหา ผู้มาดำรงตำแหน่ง ปลัดองค์การบริหารส่วนตำบล ระดับกลางหรือระดับต้น ในระดับใดระดับหนึ่ง ภายในระยะเวลา ๖๐ วัน นับตั้งแต่กำหนดตำแหน่งปลัดองค์การบริหาร ส่วนตำบลเป็นระดับกลาง/ระดับต้น ให้ดำเนินการสรรหาด้วยวิธีการโอน การรับโอน การย้าย การบรรจุกลับเข้ารับราชการ จากผู้ที่ดำรงตำแหน่งหรือเคยดำรง ตำแหน่ง ปลัดองค์การบริหารส่วนตำบลหรือรายงานสำนักงาน ก.อบต.จังหวัด เพื่อขอใช้บัญชีผู้ผ่านการสรรหาของ ก.อบต. หรือ ก.อบต.จังหวัด แล้วแต่กรณี ทั้งนี้ เมื่อครบกำหนดระยะเวลาดังกล่าวหากองค์การบริหารส่วนตำบลยังไม่ สามารถเสนอชื่อผู้ที่จะมาดำรงตำแหน่งปลัดองค์การบริหารส่วนตำบลดังกล่าวได้ ให้รายงานตำแหน่ง ปลัดองค์การบริหารส่วนตำบล ระดับกลาง/ระดับต้น ที่ว่าง เพื่อให้ ก.อบต. หรือ ก.อบต.จังหวัด ดำเนินการสรรหาแล้วแต่กรณี หรือ จะรายงานให้สรรหาตั้งแต่ที่มีตำแหน่งว่างก็ได้

ฯลฯ

ดังนั้น จึงขอเสนอปรับปรุงตำแหน่งปลัดองค์การบริหารส่วนตำบล (นักบริหารงานท้องถิ่น ระดับกลาง) เป็นตำแหน่งปลัดองค์การบริหารส่วนตำบล (นักบริหารงานท้องถิ่น ระดับกลาง/ต้น) เพื่อดำเนินการให้เป็นไปตามประกาศฯ

นายทิพย์ชยภล เพทายวิราพันธ์
นายก อบต.คลองเรือ

- ภาระค่าใช้จ่ายด้านการบริหารงานบุคคลในการปรับปรุงครั้งนี้ภาระค่าใช้จ่ายร้อยละ เท่าไร ครับ

นางศิริวรรณ เขียวคำ
หัวหน้าสำนักปลัด

- ภาระค่าใช้จ่ายด้านการบริหารงานบุคคลหลังปรับปรุงอยู่ที่ ร้อยละ ๓๔.๐๖ และ คิดเฉลี่ยปีงบประมาณที่ขอกำหนด (ปี ๒๕๖๘) กับปีงบประมาณที่ผ่านมา (ปี ๒๕๖๗) คิดเป็นร้อยละ ๓๐.๓๕ ซึ่งภาระค่าใช้จ่ายไม่เกินตามระเบียบฯ

นายทิพย์ชยภล เพทายวิราพันธ์
นายก อบต.คลองเรือ

- มีท่านใดจะเสนอสอบถามหรือมีข้อเสนอแนะเพิ่มเติมอีกหรือไม่ครับ

ที่ประชุม

- ไม่มี

นายทิพย์ชยภล เพทายวิราพันธ์
ตำบล

- หากไม่มี ขอมติที่ประชุมเห็นชอบการปรับปรุงตำแหน่งปลัดองค์การบริหารส่วน

นายก อบต.คลองเรือ

(นักบริหารงานท้องถิ่น ระดับกลาง) เป็นตำแหน่งปลัดองค์การบริหารส่วนตำบล (นักบริหารงานท้องถิ่น ระดับกลาง/ต้น)

มติที่ประชุม

- เห็นชอบการปรับปรุงตำแหน่งปลัดองค์การบริหารส่วนตำบล (นักบริหารงานท้องถิ่นระดับกลาง) เป็นตำแหน่งปลัดองค์การบริหารส่วนตำบล (นักบริหารงานท้องถิ่น ระดับกลาง/ต้น)

นายทิพย์ชยภล เพทายวิราพันธ์
นายก อบต.คลองเรือ

- มีท่านใดจะเสนอสอบถามหรือมีข้อเสนอแนะเพิ่มเติมอีกหรือไม่ครับ

ที่ประชุม

- ไม่มี

/นายทิพย์ชัยภล...

นายทิพย์ชัยภล เพทายวิราพันธ์ - หากไม่มีท่านใดจะเสนอเรื่องอื่นใดเพิ่มเติม เป็นอันว่าคณะกรรมการจัดทำแผน
 นายก อบต.คลองเรือ อัตรากำลัง ๓ ปี ได้มีมติเห็นชอบในการปรับปรุงแผนอัตรากำลัง ๓ ปี (พ.ศ. ๒๕๖๗ - ๒๕๖๙) ขององค์การบริหารส่วนตำบลคลองเรือ และขอมอบหมาย
 ให้ฝ่ายเลขานุการ ได้ดำเนินการปรับปรุงแผนอัตรากำลัง ๓ ปี (พ.ศ. ๒๕๖๗ - ๒๕๖๙) และเสนอขอความเห็นชอบจากคณะกรรมการพนักงานส่วนตำบลจังหวัด
 สระบุรีต่อไป ผมขอปิดประชุมครับ

เลิกประชุมเวลา

๑๑.๐๐ น.



(นางศิริวรรณ เขียวคำ)
 หัวหน้าสำนักปลัด

ผู้จัดรายงานการประชุม



(นางสาวสุธาดา ทรัพย์อนันต์)

ผู้ตรวจรายงานการประชุม

รองปลัดองค์การบริหารส่วนตำบลคลองเรือ



(นายทิพย์ชัยภล เพทายวิราพันธ์)

รับรองรายงานการประชุม

นายกองค์การบริหารส่วนตำบลคลองเรือ